

PLA ANUAL (2024 - 2025)

LLAR D'INFANTS MUNICIPAL LA CADERNERA

La nostra missió: Ser un centre de titularitat municipal format per persones compromeses a donar serveis d'excel·lència en l'àmbit de primer cicle de l'educació infantil.

Realitzat per: Marta Piñol Rebull	Aprovat per:
Direcció	Claustre i Consell escolar
	
Data i signatura: 08/10/2025	Data i signatura: 08/10/2025

ÍNDIX GENERAL

1. Introducció.....	pàg. 1
2. Dades del centre	pàg. 1
3. Diagnòstic de la situació.....	pàg. 1
4. Objectius prioritaris del curs.....	pàg. 2
4.1 Objectius de l'acció docent	pàg. 2
4.2 Objectius de gestió.....	pàg. 3
5. Organització del centre.....	pàg. 4
5.1 Organigrama del centre.....	pàg. 4
5.2 Equip educatiu.....	pàg. 4
5.2.1 Claustres.....	pàg. 4
5.2.2 Formació permanent del professorat.....	pàg. 5
5.2.3 Personal en pràctiques.....	pàg. 5
5.3 Consell escolar.....	pàg. 5
6. Horaris i calendari del centre.....	pàg. 7
6.1 Horari general.....	pàg. 7
6.2 Calendari escolar.....	pàg. 7
6.3 Taula – resum de l'horari referent a l'acció educativa (hàbits).....	pàg. 8
6.4 Període d'adaptació	pàg. 9
7. Organització de l'alumnat i material utilitzat.....	pàg. 9
7.1 Alumnat.....	pàg. 9
7.2 Atenció a la diversitat.....	pàg. 9
7.3 Material.....	pàg. 10
8. Participació de les famílies.....	pàg. 11
8.1 Reunions i entrevistes.....	pàg. 11
8.2 Activitats.....	pàg. 11
9. Relacions externes.....	pàg. 12
9.1 Fundació Pere Tarrés.....	pàg. 12

9.2	Ajuntament	pàg. 12
9.3	Departament d'Ensenyament.....	pàg. 12
9.4	Altres.....	pàg. 12
10.	Serveis escolars.....	pàg. 13
10.1	Acollida.....	pàg. 13
10.2	Servei de càtering.....	pàg. 13
11.	Programació anual.....	pàg. 13
11.1	Programació general	pàg. 13
12.	Necessitats físiques del centre educatiu.....	pàg. 18
13.	Concreció anual de plans i projectes de millora.....	pàg. 18
14.	Avaluació del Pla anual.....	pàg. 19

1. Introducció

El Pla Anual (PA) és quelcom més que una mera relació d'activitats que el conjunt de la comunitat educativa de la Llar d'infants la Cadenera realitzarà durant el curs. És una pauta on s'especifiquen les prioritats que el centre es planteja envers uns objectius i unes fites que han de repercutir en el desenvolupament integral dels infants del centre.

L'acció conjunta de tota la comunitat educativa esdevé l'eix bàsic d'aquest Pla Anual, doncs assegura una educació conscient i coherent entre família i escola.

2. Dades del centre

Denominació: Llar d'Infants Municipal la Cadenera

Titularitat: Ajuntament del Perelló

Capacitat: 74 infants entre 4 mesos i 3 anys

Adreça: Carrer Escoles, 2

Telèfon: 977 490 490

Correu electrònic: e3012204@xtec.cat;

3. Diagnòstic de la situació

Aquest curs escolar, ha obert 4 de les 5 estances que té. El 9 de setembre del 2024, obrim les portes de la Llar amb les següents ràtios d'alumnes matriculats, un total de 36 (recepció de matrícules al juny, tot i que al setembre hem rebut 3 matrícules més. I una matrícula del mes de juny, al mes d'agost es va donar de baixa). És a dir, un total de 38 matrícules (al mes de setembre).

La distribució al setembre:

- 1 - 2 anys (2 estances) 7 nens/es a l'estança Marietes (1 dels infants és lactant) i 6 nens/es a l'estança Formigues.
- 2 - 3 anys (2 estances) 12 nens/es a l'estança Papallones i 13 nens/es a l'estança Abelles.

No obrim:

- 0 - 1 anys (1 estança). No obrim l'estança, doncs ha hagut 1 infant lactant matriculat que anirà a l'estança Marietes.

Cal especificar que, en data de la revisió del present document hi ha un total de 40 alumnes inscrit.

Tenim al centre matrícula viva i aquest fet provoca que durant el curs vagin arribant nous alumnes.

Pel que fa a les acollides i serveis extra els alumnes matriculats, en el moment, són els següents:

- Acollida matinal: 5 infants.
- Acollida migdia: 0 infants.
- Servei de càtering: 11 infants.

Respecte al personal docent, iniciem el curs 2024-2025 amb la següent plantilla i funcions:

- Directora: Marta Piñol Rebull
- Educadora 1 – 2 anys: Lluïsa Lleixà
- Educadora 1 – 2 anys: Mercè Llambrich
- Educadora 2 – 3 anys: Olívia Martínez
- Educadora 2-3 anys: Neus Pallarès
- Educadora de suport: Maria José Bonilla

4. Objectius prioritaris del curs

Per aquest curs 2024 – 2025, l'equip educatiu de la Llar d'infants Municipal la Cadenera ens proposem assolir els diferents objectius per assegurar una bona pràctica docent:

4.1 Objectius de l'acció docent

- Seguir millorant la decoració de les aules per fer més agradable l'ambient d'aprenentatge dels infants.
- Reduir el nombre d'activitats programades que no afavoreixen l'autonomia de l'infant i centrar-nos en els seus interessos i capacitats evolutives.
- Eliminar la descripció individual que diàriament redactàvem a l'agenda dels infants i dedicar aquest temps a l'observació dels nens/es a l'estança. Aquest traspàs d'informació es farà oralment a les famílies quan vinguin a recollir els seus fills/es o per l'aplicació Bynapp.
- Continuar amb els projectes establerts en cursos anteriors (Reciclatge, Hort escolar, préstec de contes).
- Donar a conèixer el projecte de la Cadenera, la 1r i 2n part del conte i la cançó.
- Revisió del projecte del pati. Anar renovant i mantenint els diferents espais.

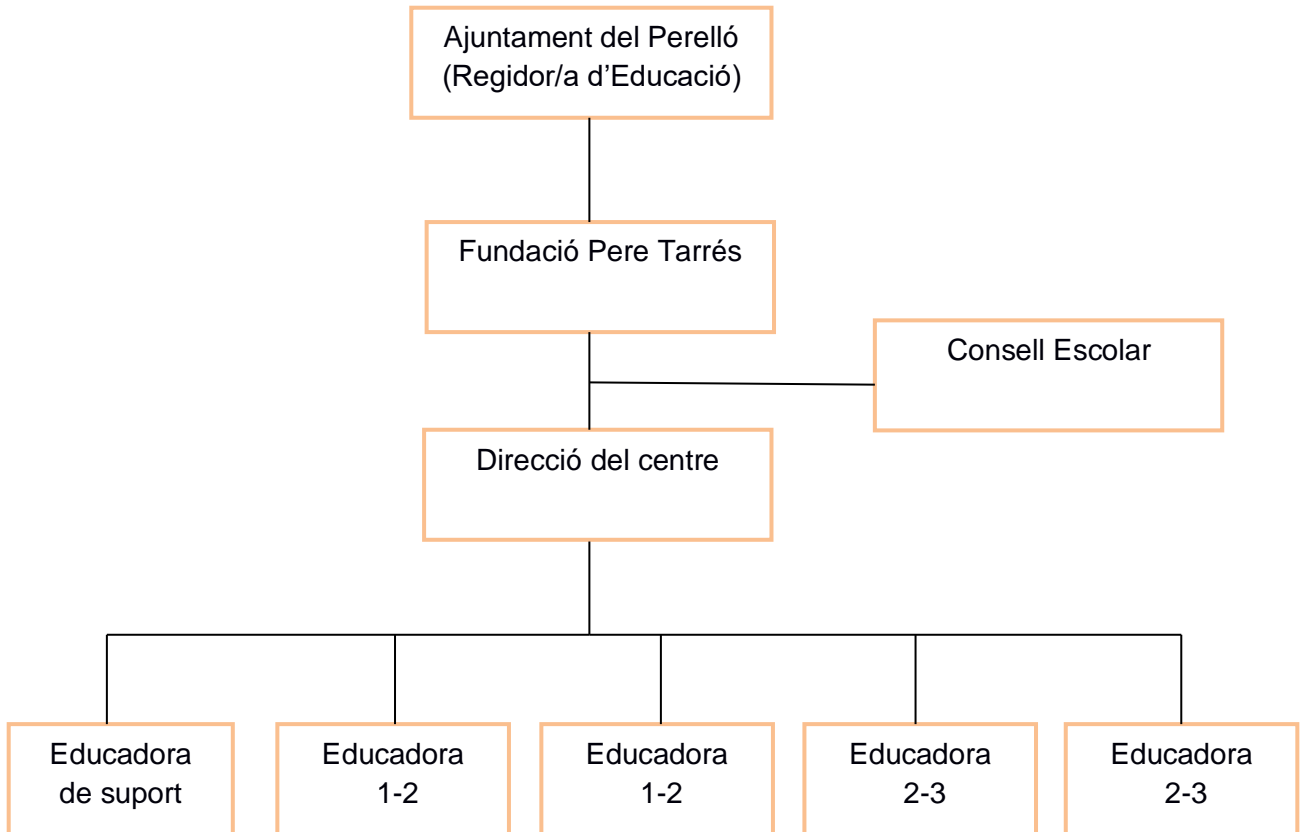
- Crear uns espais més acollidors a les classes. Pedagogia Pikler i Waldorf.
- Revisió de materials i joguines. Aules amb menys material o joguines de plàstic i més de fusta i reciclats.
- Fomentar les experimentacions.
- Potenciar els racons a la classe.
- Presentació de materials per mitjà de provocacions.
- Dur a terme formacions per innovar a les estances.

4.2 Objectius de gestió

- Redacció, en claustre, dels diferents documents prescriptius del centre.
- Fitxar amb l'aplicació Integrho per a dur a terme un correcte recompte d'hores.
- L'equip docent del centre ens reunirem setmanalment per coordinar-nos i tractar temes relacionats amb les programacions, organització i qualsevol altre aspecte de centre.
- La direcció del centre, juntament amb l'educadora de suport, de 09.00h a 9'20h s'encarregarà de registrar els dinars que s'han de demanar al càtering. De 12h a 13h servir el dinar als infants que fan ús del menjador.
- Entregar, dintre dels terminis establert, la documentació que demani la Fundació Pere Tarrés, el Departament d'Ensenyament i l'Ajuntament.
- Tenir tots els documents prescriptius actualitzats i en ordre.
- Coordinacions mensuals amb la coordinadora pedagògica de la FPT.

5. Organització del centre

5.1 Organigrama del centre



5.2 Equip educatiu

La relació de l'equip docent que aquest curs estarà a la Llar, així com les funcions corresponents de cadascú, queda detallat a l'aparta 3 (Diagnòstic de la situació, pàgina 1).

5.2.1 Claustres

Realitzarem les reunions de l'equip educatiu setmanalment, si no es requereix fer-ho anteriorment per alguna urgència en el servei. El dia de la setmana establert serà els dilluns de 18.00h a 19.00h.

En aquestes coordinacions es tractaran diferents temes relacionats amb les unitats didàctiques, l'establiment de criteris comuns quant a temporització, metodologia, etc, així com posar en comú diferents temes relacionats amb l'aspecte educatiu i organitzatiu del centre, entre d'altres.

5.2.2. Formació permanent del professorat

La direcció del centre serà la responsable de rebre i canalitzar la informació sobre les activitats de formació permanent incloses en el Pla de formació de Zona del CRP, del Departament d'Ensenyament o de la Fundació Pere Tarrés que pugui estar d'interès pel personal del centre o bé afectar-lo.

Al llarg del curs l'equip docent haurà de formar-se en relació a la gestió per processos, la manipulació d'aliments i la prevenció en riscos laborals. A més, tindrem en compte altres seminaris, congressos, cursos, etc. relacionats amb la innovació de la pràctica educativa.

5.2.3 Personal en pràctiques

Durant aquest curs 2024-2025, la llar està oberta en acollir alumnat de pràctiques. També estem oberts a rebre estudiants d'altres institucions.

Aquest curs no tenim a ningú fent pràctiques al centre.

5.3. El Consell Escolar

El Consell Escolar de la llar d'infants ha d'esdevenir el motor d'impuls de participació i col·laboració.

A data d'avui encara no s'ha realitzat cap Consell i és preveu fer-ne un al desembre del 2024 i un altre abans de finalitzar el curs.

Aquest curs, els/les representants de famílies i de docents seràn dos persones, ja que segons el DECRET 282/2006, de 4 de juliol, dels requisits dels centres del primer cicle de l'educació infantil, concretament a l'Article 18 *El consell de participació de les llars d'infants públiques*, diu que:

18.3 El consell de participació de la llar d'infants té la següent composició quan la llar d'infants té més de tres grups:

- a) El director o la directora de la llar d'infants, que el presideix.
- b) Un representant de l'ajuntament del municipi on és la llar d'infants.
- c) Dos representants del personal educador elegit d'entre ells pel mateix personal educador.

d) Dos representants dels pares i de les mares dels infants elegit d'entre els pares i les mares pels mateixos pares i mares.

La llar aquest curs disposa de quatre grups.

Tant en el sector docent com en l'àmbit familiar, el curs passat, van passar a prendre posició al Consell Escolar el Víctor Pallarès (representant de les famílies), i l'Ainhoa Martínez (representant del sector docent).

Aquest curs (2024/2025) ha acabat Víctor Pallarès, representant de famílies, la Lluïsa Lleixà com a presidenta del Consell i la Marta Piñol ha canviat de ser representant del sector docent i passa a ser presidenta del Consell Escolar.

Així doncs, aquest curs s'hauran de fer votacions perquè entrin dos representants nous del sector docent i un representant del sector famílies.

A dia de la modificació del present document, els representants del Consell Escolar són els següents:

Nom	Càrrec
Marta Piñol Rebull	Presidenta del Consell Escolar (Directora de la llar d'infants)
Neus Boyer Cañagueral	Representant de l'Ajuntament (Regidora d'educació)
Neus Pallarès Villarroya	Representant del sector docent i secretària del Consell Escolar
Maria José Bonilla Fumado	Representant del sector docent
Atenea Sauras Bielsa	Representant del sector famílies
Fidel Gutiérrez Escoda	Representant del sector famílies

Pel que fa la previsió de les reunions de Consell Escolar per aquest curs, són :

1. Al desembre o gener per tal de presentar els nous membres del consell, explicar el funcionament, aprovar al documentació prescriptiva, valorar l'inici de curs, rebre propostes...
2. Juliol: tancament del curs escolar, valoració del curs, propostes curs 2025 - 2026, etc.

6. Horaris i calendari del centre

6.1. Horari general

Matí: 9h a 13h
 Tarda: 15h a 18h
 Càtering: 12h a 15h
 Acollida de 8h a 9h, de 13h a 13'30h i per als infants d'I-2 17h a 18 h.

6.2. Calendari escolar

L'equip docent iniciarà el curs escolar 2024-2025 el dia 2 de setembre, mentre que els infants ho faran el dia 9. El curs finalitzarà el dia 31 de juliol, un total d'onze mesos lectius.

La llar d'infants restarà tancada els següents dies:

Festius nacionals	Festes locals	5 dies de lliure disposició
1 de novembre 2024	17 i 20 de gener 2025	27 de desembre 2024
6 de desembre 2024		21 de gener 2025
18 i 21 d'abril del 2025		17 d'abril 2025
1 de maig del 2025		2 de maig 2025
		23 de juny 2025

Pel que fa a tot el mes de juliol, el 23 i 30 de desembre, del 2 al 7 de gener, el 28 de febrer (Carnestoltes) i del 14 al 16 d'abril (Setmana Santa) realitzarem un horari intensiu de 08.00h a 15.00h.

Els dies 9 i 10 de setembre (preparació estances) l'horari serà de 09.00h a 13.00h amb els infants (la resta d'hores de les educadores a porta tancada).

El 24 i 31 de desembre (vespres de festiu nacional) serà de 08.00h a 13.00h.

El mes d'agost, la llar romandrà tancada per vacances de l'equip docent.

6.3 Taula - resum de l'horari referent a l'acció educativa (hàbits)

Aquest horari seria el que seguirien els infants de 2-3 anys:

HORARI	ACTIVITATS / HÀBITS
09.00h - 09.20h	✓ Entrada i rebuda (hàbits de socialització).
09.30h – 10.00h	Joc lliure. Activitat amb tot el grup classe. Bon dia, conversa, cançons, sessió de música, etc.
10.00h – 10.30h	Esmorzar
10.30h – 11.00h	✓ Joc lliure i propostes d'activitats. ✓ Hàbits d'ordre (recollida de joguines). ✓ Ens preparem per anar al pati.
11.00h – 12.00h	Pati
12.00h -12.15h	✓ Hàbits d'higiene. ✓ Canvi de bolquers. ✓ Joc lliure.
12.15h – 12.40h	Ens preparem per la sortida. Contes, cançons, jocs de taula.

PATI

L'horari del pati serà el mateix per a tots el grups. No es fan torns de pati, ja que el metres quadrats totals del pati (125, 72 m2) ens permet que puguem sortir tots a l'hora.

Ho diu el Decret 282/2006, de 4 de juliol, pel qual es regulen el primer cicle de l'educació infantil i els requisits dels centres, concretament a l'article 13. *Requisits d'espais i instal·lacions*, diu que:

Un pati d'esbarjo a l'aire lliure que ha de tenir una superfície mínima de 2 metres quadrats per cada infant en utilització simultània, i un mínim de 75 metres quadrats.

Respecte a la resta d'activitats (centre d'interès, festes tradicionals, psicomotricitat, etc.) cal dir que es durien a terme durant els tres quarts d'hora que, normalment, es fa el joc lliure.

6.4 Període d'adaptació

En aquest període, les famílies poden entrar a la classe. L'educadora estableix, en funció del que necessita l'infant, el temps necessari. Quan determina que es suficient, sigui pel motiu que sigui, avisa a les famílies per mitjà d'una trucada telefònica.

Durant les dues primeres setmanes del curs, recomanem que el període de temps que els infants romanguin a l'escola sigui reduït, així els nens/es podran adaptar-se poc a poc a l'horari més extens que faran habitualment.

7. Organització de l'alumnat i material utilitzat

7.1 Alumnat

Com ja s'ha detallat a l'apartat 3 (Diagnòstic de la situació, pàgina 1), aquest curs 2024-2025 l'iniciem amb un total de 38 nens/es matriculats, organitzats en 4 estances:

- Formigues I-1: 6 infants
- Marietes I-1: 7 infants (dels quals 1 és I-0)
- Papallones I-2: 12 infants
- Abelles I-2: 13 infants

El servei d'acollida matinal es realitza a l'estança Erugues i el de tarda es realitza a l'estança Marietes, mentre que el servei de càtering es du a terme a la cuina i els infants descansen a l'estança Formigues.

7.2 Atenció a la diversitat

L'equip educatiu, amb la col·laboració dels Equips d'Assessorament Psicopedagògic (EAP, en endavant) detectarà, a través del seguiment avaluatiu dels nens i nenes, les dificultats d'aprenentatge dels infants establint els corresponents programes d'intervenció per tal d'evitar-ne el progressiu desfasament.

Les mesures d'atenció a la diversitat poden ser d'organització, però han d'incidir, fonamentalment, en les estratègies didàctiques i metodològiques que més s'adaptin a les necessitats educatives especials (NEE, en endavant) d'aquests infants.

7.3 Material

El llistat de material que s'ha demanat a les famílies, en iniciar el curs 2024-2025, és el següent:

- ✓ 3 paquets de tovalloletes humides
- ✓ 2 paquets de mocadors
- ✓ Bolquers
- ✓ Pomada
- ✓ Pitet
- ✓ Roba de recanvi marcada amb el nom
- ✓ Got o biberó ple d'aigua a la motxilla
- ✓ Bata
- ✓ Una bossa de niló per, si algun dia s'embruta, posar la roba bruta
- ✓ 3 fotos de carnet de l'alumne
- ✓ 1 foto 10x15 de la família
- ✓ Xumet (si n'utilitza)
- ✓ Un joc de llençols si l'infant ha de dormir.

Cal destacar que les tovalloletes humides s'han de portar quan considerem necessari.

Tot aquest material ha d'anar marcat amb el nom i caldrà portar-lo el dia de la tutoria individual amb l'educadora abans de començar el curs, així assegurem que l'equip docent pugui organitzar el material com és degut.

Finalment, cal destacar que, al llarg del curs, cada divendres (o entre setmana quan sigui necessari) es donarà la roba bruta per rentar; és molt important que l'infant tingui sempre les seves pertinences l'endemà.

8. Participació de les famílies

8.1 Reunions i entrevistes

Al llarg de tot el curs s'han establert diferents contactes amb les famílies:

- El dia 4 de setembre es va fer la reunió d'inici de cures amb les famílies dels infants. Se'ls van explicar els objectius educatius, el Pla Anual, orientacions per al període d'adaptació, normativa, etc.
- Es realitza una entrevista individual a principi de curs amb cada família de nova incorporació i amb les famílies dels nens/es que tinguin un canvi de tutora respecte al curs anterior.
- Es durà a terme una tutoria individual al llarg del curs, a finals del segon trimestre. Si la tutora ho creu convenient o bé ho sol·liciten les famílies, es podran realitzar tutories extraordinàries.
- Diàriament, en portar i/o recollir els infants, les famílies podran bescanviar algunes impressions amb les educadores, amb la finalitat de tenir un contacte entre família-escola, per tal d'evitar que el nen i la nena visqui aquests entorns com dos mons separats.
- Utilització d'agenda electrònica (Bynapp) per informar a les famílies d'aspectes importants dels seus fills i filles. Enviament de fotografies de les diferents activitats.
- A final de curs, s'entregarà a les famílies un informe global individualitzat sobre l'evolució de cada infant al centre educatiu.

8.2 Activitats

Al llarg del curs demanarem la participació de les famílies per realitzar activitats conjuntes. Alguns exemples són l'elaboració de pannellets, Nadal, Carnaval, la festa de fi de curs, tallers de mares i pares, dia dels germans, etc.

També demanarem col·laboració per tal que ens facilitin alguns materials per a les diferents activitats programades.

Finalment, cal destacar que l'equip docent sempre estem obertes a rebre propostes d'activitats o iniciatives per part de les famílies.

9. Relacions externes

9.1 Fundació Pere Tarrés

L'Àrea Educativa de la Fundació Pere Tarrés té com a objectiu realitzar la gestió de la llar d'infants; per això és necessària una bona coordinació entre ambdues parts.

S'estableix una visita cada mes i mig, a la llar, per part de la coordinadora pedagògica de la Fundació, per tal de veure com va el funcionament i fer un traspàs d'informació.

9.2 Ajuntament

Al llarg del curs, la direcció del centre té previst reunir-se, periòdicament, amb la Regidoria d'Ensenyament de l'ajuntament per tal d'informar sobre diferents aspectes relacionats amb el funcionament del servei de la Llar d'Infants.

A més, hi haurà un contacte permanent al llarg del curs per resoldre petits dubtes i inconvenients –sobretot d'infraestructura del centre-, que vagin sorgint.

A més de la Regidoria d'Ensenyament, la direcció de l'escola estarà en contacte amb d'altres persones dins l'ajuntament del municipi:

- Administratives de l'ajuntament: la direcció del centre es posarà en contacte amb el personal de l'ajuntament quan aparegui algun assumpte de caire no educatiu o de coordinació entre aquestes parts.
- Brigada Municipal: els integrants de la Brigada Municipal acudirán a la Llar en tots aquells casos que necessitem alguna intervenció, sempre i quan sigui competència municipal i no de la gestió del servei (FPT).

9.3 Departament d'Ensenyament

Al llarg de tot el curs estarem en contacte permanent amb la inspecció territorial d'educació via telèfon o bé correu electrònic, a més de la visita presencial de l'inspector que, generalment, es realitza un cop a l'any. La llar donarà resposta a tot allò que se li demani des del Departament (documentació prescriptiva de centre, QEIDOS, etc.).

9.4 Altres

També estarem en contacte permanent amb el Centre de Desenvolupament Infantil i Atenció Precoç (CDIAP, en endavant) i l'EAP per tal de coordinar les tasques amb aquells alumnes que tinguin NEE (com hem mencionat al punt 7.2, pàgina 9).

D'altra banda, també estarem en contacte amb la Inspecció de Sanitat per comprovar que les mesures higienicosanitàries del centre siguin les adequades.

10. Serveis escolars

10.1 Acollida

Al llarg del curs s'oferirà el servei d'acollida matinal de 08.00h a 09.00h a l'estança de les Erugues. Pensem que aquest servei ajuda als usuaris de la llar a conciliar la seva vida laboral i familiar.

10.2 Servei de càtering

Pel que fa al servei de càtering, el centre no disposa de cuina pròpia i, per aquest motiu, el servei es realitzarà a través del càtering Plat a taula. Així doncs, en cas d'al·lèrgies són les pròpies famílies les que ho han de comunicar a la seva educadora de referència i a la direcció.

Cada matí, quan les famílies arribaran a l'escola, s'anirà passant per totes les estances preguntant a cada educadora els infants que es queden, per saber els dinars que s'han de demanar al càtering. Abans de servir, es prendrà la temperatura i s'anotarà al full de registre. A banda, s'agafarà una mostra de cada plat i es guardarà una setmana al congelador, tot indicant el dia, la data i el que és.

El servei es durà a terme de 12.00h a 15.00h.

11. Programació anual

11.1 Programació general

Anualment, es dissenya una programació per detallar quines activitats es duran a terme al llarg del curs, quines propostes didàctiques es faran, reunions, etc.

D'altra banda, l'educadora de cada grup dissenyarà les unitats didàctiques que implementarà al llarg del curs, sempre en coordinació amb la seva companya educadora del mateix nivell. Sota la supervisió de la director/a, aquesta programació es realitzarà al llarg de tot el curs.

SETEMBRE	
Data	Activitat a desenvolupar
Primera setmana	Tutories individuals
Dia 4	Reunió inici de curs amb les famílies
Dia 9	Inici del curs escolar
Tot el mes	Període d'adaptació. Horaris reduïts
Cada setmana	Coordinacions de l'equip docent (Dilluns de 18 h a 19 h)

OCTUBRE	
Data	Activitat a desenvolupar
Dia 4	Presentació del Conte de la Cadenera (1r part)
Dia 14	Visita a l'escola de música
Dia 15	Presentació del Conte de la Cadenera (2n part)
Del 21 al 24	Experimentació de la tardor
Dia 29	Audició de guitarra amb cançons de la tardor.
Dia 30	Panellets amb família
Dia 31	Teatre: El gegant del castanyer (matí) Visita a l'escola per veure la festa de la castanyada (tarda)
Cada setmana	Coordinacions de l'equip docent
Tot el mes	Inici de les sessions de psicomotricitat

NOVEMBRE	
Data	Activitat a desenvolupar
Cada setmana	Coordinacions de l'equip docent
Tot el mes	Sessions de psicomotricitat

DESEMBRE	
Data	Activitat a desenvolupar
Dia 9	Sortida a buscar el tió
Dia 24	Festa del Nadal (cagar el tió, cantar cançons, etc.)

	Postal de Nadal amb felicitació.
Cada setmana	Coordinacions de l'equip docent
Tot el mes	Sessions de psicomotricitat

GENER	
Data	Activitat a desenvolupar
Dia 3	Audició de guitarra. Cançons de Nadal
Dia 14	Activitats per celebrar la festa major del poble (Sant Antoni) Anem a veure els gegants.
Dia 15	Activitat conjunta amb els infants de I3 (venen a la llar)
Dia 16	Sortida per veure el repic de campanes
Tot el mes	Sessions de psicomotricitat
Cada setmana	Coordinacions de l'equip docent

FEBRER	
Data	Activitat a desenvolupar
Del 2 al 5	Experimentació de l'hivern
Del 24 al 28	Consignes de carnestoltes
Dia 28	Carnestoltes amb les famílies
Cada setmana	Coordinacions de l'equip docent
Tot el mes	Sessions de psicomotricitat
Final de mes	Inici reunions individuals amb les famílies

MARÇ	
Data	Activitat a desenvolupar
Cada setmana	Coordinacions de l'equip docent
Tot el mes	Sessions de psicomotricitat
Tot el mes	Reunions individuals amb les famílies

ABRIL	
Data	Activitat a desenvolupar
	Fi de les reunions individuals amb les famílies
Dia a concretar	Sortida per tal de visitar la fira del poble (Fira Abril)
Dia 22	Titelles de Sant Jordi
Dia 23	Manualitat de Sant Jordi i sortida.
Dia 24	Visita a la biblioteca

Cada setmana	Coordinacions de l'equip docent
Tot el mes	Sessions de psicomotricitat

MAIG	
Data	Activitat a desenvolupar
Del 12 al 15	Experimentació de la primavera
Cada setmana	Coordinacions de l'equip docent
Tot el mes	Sessions de psicomotricitat

JUNY	
Data	Activitat a desenvolupar
Dia a concretar	Visita a l'escola
Dia a concretar	Excursió a Sidialda Natura
Última setmana	Entrega d'informes
Dia 27	Festa de fi de curs
Cada setmana	Coordinacions de l'equip docent
Tot el mes	Sessions de psicomotricitat

JULIOL	
Data	Activitat a desenvolupar
Primera setmana	Inici de la jornada intensiva
Del 14 al 17	Pintem amb el cos
Dia 10 i 14	Festa de l'aigua
Tot el mes	Activitats amb els germans
Última setmana	Tancament del curs escolar
Cada setmana	Coordinacions de l'equip docent

12. Necessitats físiques del centre educatiu.

Primer trimestre

Per aquest primer trimestre, com a aspectes urgents, necessitem:

1. Neteja de l'hort i les jardineres de les males herbes.
2. Plantació de l'hort
3. Mobiliari per poder realitzar racons de joc.
4. Canviar el tobogan del pati

Segon trimestre

1. Material per poder crear una aula multisensorial.

Tercer trimestre

1. Més vegetació al pati i a les estances del centre.

13. Concreció anual de plans i projectes de millora

Durant aquest curs 2024-2025, l'equip docent de la llar continuarem treballant i adequant els plans i projectes d'innovació amb la finalitat de millorar l'atenció dels infants i, així, aconseguir que el procés d'ensenyament - aprenentatge sigui el més òptim possible alhora que enriquidor i significatiu.

Per això, com s'ha mencionat al llarg del document, ens plantegem mantenir i renovar el Projecte del pati i per l'altra, adequar els espais de les estances perquè esdevinguin un ambient que motivi a l'aprenentatge.

A més, valorarem el Consell Escolar com l'òrgan de participació més important de la Llar on s'hi puguin proposar obertament, suggeriments, inquietuds, etc. per millorar el funcionament de la llar en general i el procés d'ensenyament – aprenentatge dels infants.

14. Avaluació del Pla Anual

L'avaluació del Pla Anual quedarà recollit en la Memòria Anual que elaborarà la direcció del centre en acabar el curs escolar (Juliol del 2025) i, després d'haver parlat amb l'equip educatiu, serà presentada al Consell Escolar en la primera reunió del curs 2025-2026 per implementar les propostes de millora corresponents.