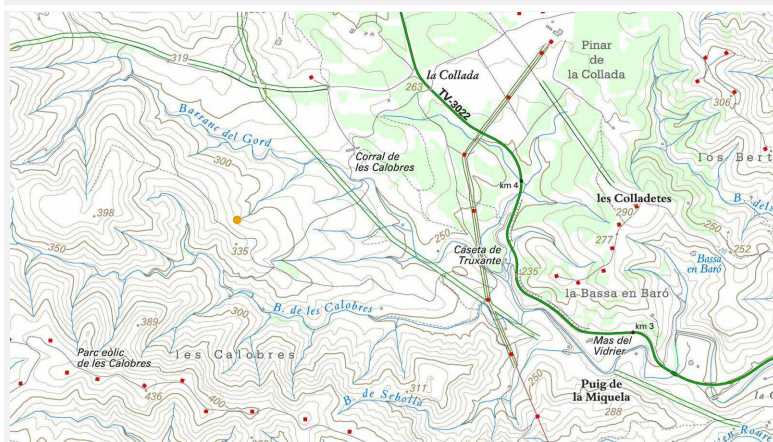


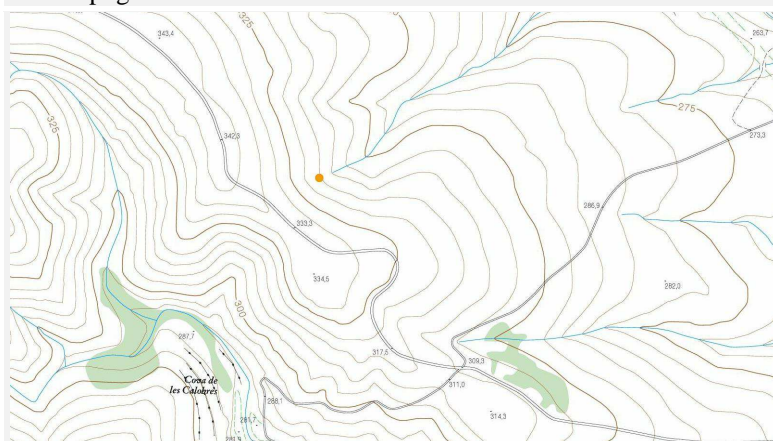
FITXA D'INVENTARI PATRIMONI ARQUEOLÒGIC I ARQUITECTÒNIC

Núm. catàleg:	A03	Identificador:	COVA DE LES CALOBRES
Terme municipal:	EL PERELLÓ	Comarca :	BAIX EBRE
Coordenades UTM:	X: 303320.53; Y: 4529092.11		Alçada snm: 290
Núm. jaciment IPAC:	6505	Codi de registre IPAC:	P00503
Règim jurídic:	Pública Nacional	Cronologia:	Desconeguda
Protecció:	<p>Patrimoni Mundial: Inscrit en la llista de Patrimoni Mundial Cultural de la UNESCO (Art Rupestre de l'Arc Mediterrani de la Península Ibèrica). Any 1998.</p> <p>Declarat BCIN: Zona arqueològica. Data declaració: 25/06/1985.</p> <p>Núm. Reg. Estatal: R-I-55-0547.</p> <p>Núm. Reg. BCIN: 2040-ZA</p> <p>Ley 16/1985, de 25 de junio, del Patrimonio Histórico Español.</p> <p>Llei 9/1993, de 30 de setembre, del Patrimoni Cultural Català.</p>		
Tipus de jaciment:	Cova natural amb representació gràfica pintura		

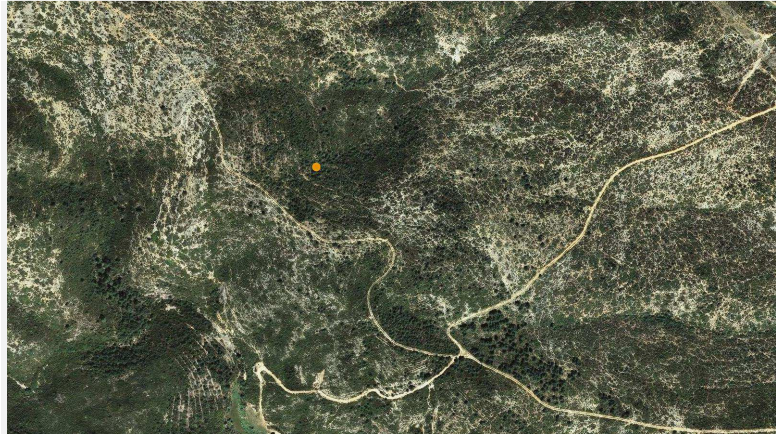
Referència cartogràfica: E.1:5.000. Full 32-19 (497). 1982. SGE.
 E.1:10.000. Full 127-75A(497-XI). ICC.
 E.1:25.000. Full 497-IV(32-19). 1985. IGN.
 E.1:50.000. Full 32-19(497). 1982. SGE.



Base topogràfica 1:25.000. ICC



Base topogràfica 1:5.000. ICC



Ortofotomapa 1:5.000. ICC

Situació:

La cova es situa a la conca oriental de l'Ebre, a la vessant est de la serralada del Cardó, a la vessant sud del barranc del Gord, a pocs metres del fons del barranc.

Geològicament està constituïda per una extensa capa de 5 m de potència que cobreix formacions anteriors. Presenta nivells margosos amb calcàries corresponents al Würm. Zona desforestada amb abundant vegetació de garric.

S'hi accedeix des de la població del Perelló prenent la carretera en direcció a Rasquera, al Km 4,8 s'haurà d'agafar una pista a l'esquerra, poc abans d'una corba. A uns 400 m es troba una casa i un corral que queden als dos costats de la citada pista, per la que s'ha de continuar fins el fons del barranc del Gord, remuntant a l'altra vessant fins a la carena de la muntanya, que queda limitada pel barranc del Gord i el barranc de les Calobres. La pista segueix per la carena i a mà dreta, al fons del barranc de les Calobres, s'aprecia la cavitat. A partir d'aquest moment i ja sense camí, s'ha de baixar al fons del barranc fins la cavitat.

Bibliografia:

- BOSCH GIMPERA, P., COLOMINAS, JM., «Pintures i gravats rupestres», *Arqueologia I, Història de l'art*, Anuari IEC VII (1921-1926), Barcelona 1931, 1-26.
- BREUIL, H, *Les pintures rupestres schematiques de la Péninsule Ibérique*, vol. IV, Lagny 1933-1935, 75-81.
- BELTRAN, A., «Avance al estudio de las pinturas rupestres levantinas de la provincia de Tarragona: estado de la cuestión», *Boletín Arqueológico de Tarragona*, LXVII-LXVIII (1967-1968), 173-183.
- VILASECA, S., *Reus y su entorno en la Prehistoria*, Reus 1973.
- FERRER, M., «La Cova de la Mallada (El Perelló)», *Les excavacions Arqueologiques a Catalunya en els darrers anys*, Barcelona 1982, 50-51.
- BOYER GIL, A., PALLARÈS LLEÓ, A., *Història d'El Perelló*, volum I, Barcelona 1978, 25-26, il·lustració a 30bis
- VIÑAS, R., SARRIÀ, E., I ALONSO, A., *La Pintura Rupestre en Catalunya*, Barcelona 1983.
- GENERA, M., *L'Ebre final: del Paleolític al món romà*, Tortosa 1991, 161.
- ARTIGUES, P. LL., FORCADELL, A., MARTÍNEZ, J., *IPAC*, 1992.

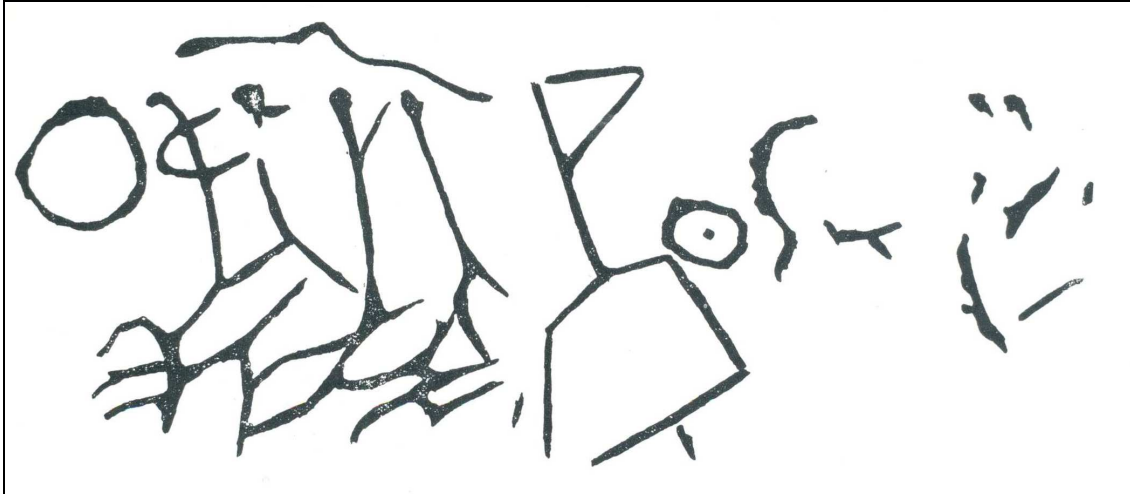
Notícies històriques:

Durant el segon viatge que l'Institut d'Estudis Catalans realitzà a la Serra de Tivissa, Bosch Gimpera fou informat per S. Margalef i la família Brull, de l'existència d'altres abrics amb pintures en la zona del Perelló, conegudes com a Cabrafeixet i les Calobres. Els resultats dels treballs que portaren a terme van ser publicats en l'Anuari de l'Institut d'Estudis Catalans. Posteriorment, el conjunt fou referenciat per diversos autors com H. Breuil (1933-1935), E. Hernández Pacheco (1959) i S. Vilaseca (1973). Aquest últim va ser el primer en posar en dubte la conservació de les pintures i així ho fa constar en la publicació quan comenta que "al marge dret del barranc de les Calobres existeix, o va existir, un grup molt esquemàtic que representa, segons sembla, cinc o sis figures humanes i dos cercles, un d'ells amb un punt central". Uns anys més tard, en una publicació d'Amadeu Pallarès i Antoni Boyer (1982), també es parla de la desaparició de les pintures, malgrat que no hi ha cap testimoni gràfic que pugui corroborar-ho.

Durant l'any 1988 les pintures foren objecte d'una documentació exhaustiva, dins el "Projecte Corpus de Pintures Rupestres de Catalunya" portat a terme pel Servei d'Arqueologia del Departament de Cultura de la Generalitat de Catalunya.

Descripció:

La cavitat té uns 5 m de fondària per 3,5 m d'amplada i igual alçada, amb un gran bloc de roca davant de l'entrada, orientada cap a l'est, que degué caure, deixant les pintures a l'aire lliure; aquestes tenien uns 22 cm de llargada per 10 cm d'alçada. Seguint les dades publicades per P. Bosch Gimpera i J. Colomines, les pintures se situen, o se situaven, a uns 3 m per sobre del terra de la cova, i s'individualitzaren un total de 5 o 6 figures humanes i 2 cercles, d'estil esquemàtic. Així doncs, l'única referència gràfica de les pintures és la realitzada per Bosch i Colomines, que la descriuen de la següent manera: «de signes pintats en un to roig molt viu, encara que molt poc visibles (...). La major part dels signes són ininterpretables, però alguns d'ells, particularment el segon, tercer, quart i cinquè, i, pot ser, fins el sisè, des de que es disposen en sentit horitzontal, semblen estilitzacions humanes molt esquemàtiques. El segon i quart, mostren, clarament, la taca del cap, la línia vertical que forma el cos i les cames obertes; al segon, la línia del cos és creuada per dos línies que s'uneixen a l'esquerra, formant un semicercle. Al tercer, sota el cap, sembla començar un braç que es perd tot seguit; i al quart també hi ha una línia obliqua que baixa a buscar la barra del cos, que podria interpretar-se com a braç. El sisè signe, més dubtós, sembla tenir la línia del braç corbada per anar a cercar el cap».



Dibuix reproduït a: R. VIÑAS, E. SARRIÀ, A. ALONSO, *La pintura rupestre en Catalunya*, Barcelona 1983, 24.

Conjunt de pintures que es poden adscriure a l'estil esquemàtic-abstracte. Els seus orígens arrenquen ja de final del Neolític antic (5400 - 5200 aC), es formen en el transcórrer del Neolític i es desenvolupen fins arribar a l'Edat de Ferro (segle VII aC).

La superfície ocupada per les pintures avui dia presenta fortes concrecions. Durant la realització de la documentació del conjunt dins el projecte *Corpus de Pintures Rupestres de Catalunya* no es va documentar cap resta de pigment a la cova. Donades les alteracions que presenta el suport, és impossible pronunciar-se sobre si efectivament cal donar aquestes pictografies com a desaparegudes o si les colades de carbonat càlcic les han emmascarat.