

Programació General Anual

CURS 2023-2024



Escola de Música Municipal del Perelló



ÍNDEX

1. INTRODUCCIÓ

- 1.1. Situació geogràfica 4
- 1.2. Anàlisi del context socioeconòmic i cultural 4
- 1.3. Procedència de l'alumnat 5
- 1.4. Famílies 5
- 1.5. Claustre de professorat 6
- 1.6. Tipologia d'ensenyaments 6
- 1.7. Instal·lacions 6

2. PROJECTE EDUCATIU

- 2.1. Missió 7
- 2.2. Visió 7
- 2.3. Valors 8

3. CALENDARI

- 3.1. Calendari acadèmic 9
- 3.2. Dies festius 10
- 3.3. Períodes de vacances 10
- 3.4. Avaluació 10
- 3.5. Dates rellevants: claustres, grups de treball del professorat, exàmens i notes i audicions i concerts de l'EMMP 11
- 3.6. Calendari d'activitats 12

4. DESPLEGAMENT CURRICULAR

- 4.1. Programes del centre: objectius, metodologia i avaluació 18
- 4.2. Plantejament de l'atenció educativa a l'alumnat en el marc d'un sistema inclusiu 69
- 4.3. Coeducació i igualtat de sexes 71
- 4.4. Atenció a la diversitat 71
- 4.5. Projectes i trobades que es desenvolupen al centre 72

5. ORGANITZACIÓ I FUNCIONAMENT

- 5.1. Distribució horària 77
- 5.2. Ensenyaments i matrícula 78
- 5.3. Organització del professorat 79
- 5.4. Plantilla del personal docent de l'escola 80
- 5.5. Jornada laboral 80
- 5.6. Marc horari de les reunions 81
- 5.7. Consell escolar 81
- 5.8. Selecció del personal docent 82
- 5.9. Caràcter general 82
- 5.10. Informe d'absència i recuperació de classes 82
- 5.11. Professor/a tutor/a 83
- 5.12. Convivència al centre 83
- 5.13. Conductes contràries a la convivència 84



- 5.14. Mesures correctores i sancions 85
- 5.15. Correu electrònic i xarxes socials 86
- 5.16. Altres serveis a disposició de l'alumnat 86

6. HORARIS

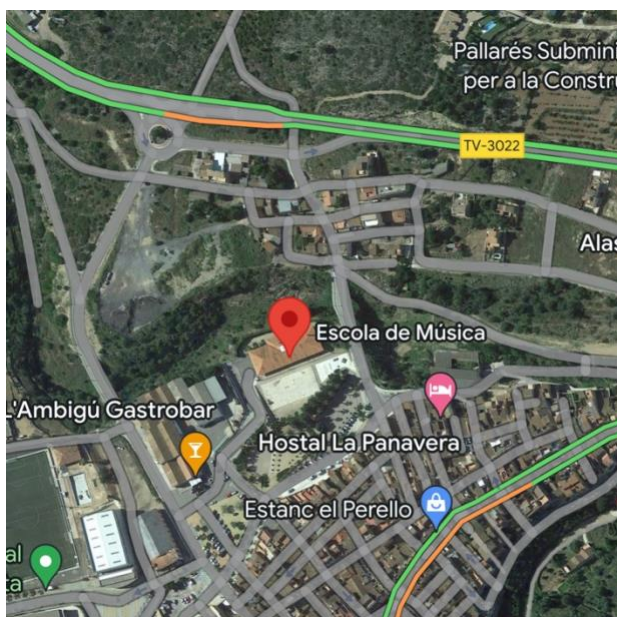
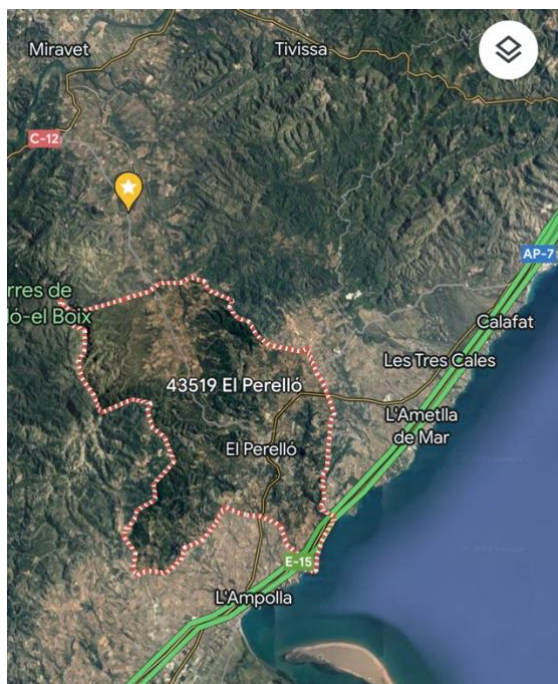
7. DESENVOLUPAMENT DEL PROJECTE DE DIRECCIÓ

8. MARC NORMATIU



1.INTRODUCCIÓ

1.1. Situació geogràfica



L'Escola de Música Municipal del Perelló està situada a la Plaça U d'octubre de 2017, s/n. del Perelló (Baix Ebre, Tarragona). Limitant al nord-est amb la població costanera de l'Ametlla de Mar, al sud-est amb l'Ampolla i al nord amb el poble d'interior de Rasquera (Ribera d'Ebre), i a una distància propera a les grans capitals: Tortosa (30 km), Reus (48 km) i Tarragona (60 km). Té 2.885 habitants, ocupa una extensió de 100.67 Km² i una altitud de 142m. (Idescat 2022). Les principals vies de comunicació que travessen el municipi són la carretera TV-3022 entre El Perelló i Rasquera i la carretera N-340. Tanmateix, és portal privilegiat del Morral de Cabrafeixet, amb una elevació màxima de 765 metres on destaquen les Pintures Rupestres que l'any 1998 van ser declarades Patrimoni de la Humanitat per l'UNESCO. A més, hi trobem la costa perellonenca que s'extén al llarg d'uns 4 Km i va des del Barranc de Perales fins al Pont de l'Àlia.

1.2. Anàlisi del context socioeconòmic i cultural

El Perelló és un poble dedicat bàsicament al sector econòmic dels serveis i la construcció, amb una important dedicació a l'agricultura familiar de caps de setmana, atès que els beneficis dels conreus acostumen a ser insuficients per mantenir una família i és per això que la pagesia professional gairebé no existeix. És un poble on és destacable el dinamisme de les entitats locals. Així, disposa d'una biblioteca municipal, situada a la casa de Cultura, edifici de recent reconstrucció que compta a més amb una sala d'actes on es realitzen regularment exposicions i xerrades. El municipi en l'aspecte social i sanitari compta amb un Centre d'Assistència Primària, una Residència d'Avis i un Pavelló Poliesportiu. En la vessant educativa compta amb una Institut-Escola que imparteix els cursos d'Educació Infantil, Primària i Educació Secundària, on s'imparteixen els nivells de l'ESO i Batxillerat. Així, el centre és públic

i depèn del Departament d'Ensenyament de la Generalitat de Catalunya. A més, compta amb una Llar d'Infants (la Cadenera), amb els mòduls de lactants, maternal i de P2.

1.3. Procedència de l'Alumnat

La majoria dels alumnes de l'Escola provenen de l'IE El Perelló. En els últims anys el fenomen de la immigració ha significat un augment considerable del nombre d'alumnes estrangers. En l'actualitat hi han matriculats al centre 92 alumnes, amb alumnes de pare i/o mare del Regne Unit (3%) de Romania (15%) i França (5%), l'alumnat del qual entén, parla i escriu el català sense dificultat.

1.4 Famílies

El nivell socioeconòmic entre les famílies de l'alumnat és divers, predominant el mitjà. Això fa que tant l'atenció dels alumnes com les despeses originades per atendre l'ensenyament musical dels seus fills quedin cobertes.

1.5. Claustre de professorat

La dotació de professorat a l'Escola de Música durant el present curs és de 12 professors/es. A nivell organitzatiu, els docents es distribueixen en 3 departaments:

DEPARTAMENTS	ESPECIALITATS	NOMBRE DE PROFESSORAT
LLENGUATGE MUSICAL	Llenguatge Musical / Harmonia / Cant / Cor Jove / Cos i Moviment	4
VENT I PERCUSSIÓ	Clarinet / Flauta travessera / Saxòfon / Trompeta / Trombó/ Bombardí / Conjunt Instrumental de Vent / Música de Cambra / Percussió / Combo-Percussió	6
CORDA	Piano / Música de Cambra/ Violí / Conjunt Orquestral de Corda / Guitarra / Conjunt de Guitarres	2
		TOTAL: 12

L'Equip directiu es reuneix setmanalment i es realitza un claustre mensual on intervé tot el professorat del centre. A banda, el centre disposa d'una Comissió pedagògica, que es reuneix periòdicament formada per la direcció del centre i el professorat de llenguatge musical que són els encarregats de proposar i coordinar accions concretes a nivell de centre, sobre aspectes pedagògics, d'organització i funcionament i d'atenció específica d'alumnat.

1.6. Tipologia d'Ensenyaments

El disseny curricular dels nivells educatius que s'imparteixen segueixen la normativa marcada per les vigents lleis d'educació (LEC), així com dels decrets, ordres i resolucions que s'han anat derivant més recentment, com ara: *el Decret 354/2021, de 14 de setembre, de les escoles que imparteixen ensenyaments no reglats de música i dansa*. Així, els nivells educatius que s'imparteixen actualment a l'Escola són els que es mostren en el punt 4.

El marc horari es desenvolupa en horari de migdia i tarda, l'activitat lectiva comença a les 12h i finalitza a les 21h, de dilluns a divendres.

1.7. Instal·lacions

L'edifici actual de l'Escola va entrar en funcionament el mes d'Abril de 2009 i consta d'una sola planta. Durant els darrers cursos s'han dut a terme actuacions que han permès la millora estètica de l'edifici com per exemple: la pintura dels espais exteriors, la instal·lació de rètols identificadors de les aules i de la façana principal, entre d'altres. L'edifici consta de les següents instal·lacions:

7 aules convencionals	1 Auditori	1 aula de percussió	1 aula de cor	1 despatx de direcció	1 pati (amb pista de futbol sala)
1 sala de reunions	1 espai de magatzem	1 espai per a la secretaria	1 sala de professorat	2 lavabos alumnes	1 lavabo professorat



2. PROJECTE EDUCATIU

El Projecte Educatiu de l'Escola de Música Municipal del Perelló s'entén com el nivell de màxima expressió de l'autonomia del nostre centre i es fonament en els següents principis:

2.1. Missió

L'Escola de Música Municipal del Perelló (EMMP) és un servei municipal que ofereix una formació musical atenent la diversitat d'interessos, expectatives i condicionants dels usuaris i de les usuàries, amb l'objectiu d'afavorir l'accés, la participació, la sensibilització i l'expressió musical dels ciutadans i ciutadanes del Perelló i, si és el cas, de la seva comarca i entorn. Així mateix, es defineix com a inclusiva, apolítica, laica i respectuosa amb la pluralitat, d'acord amb els principis de qualitat pedagògica, direcció responsable, dedicació i professionalitat docent, d'avaluació i retiment de comptes, d'implicació de les famílies, preservació de l'equitat, cerca de l'excel·lència i de respecte a les idees i creences de l'alumnat i de llurs mares, pares o tutors. Amb tot això, la nostra missió es concreta en:

- Educar, formar i orientar musicalment el nostre alumnat, de manera que basant l'aprenentatge en la pràctica instrumental i vocal, i tenint en compte l'innegable valor socialitzador de la música tocada en conjunt, aconseguir uns coneixements musicals que els facin estimar la música o a més, optar per professionalitzar-se, esdevinguin ciutadans responsables, solidaris, respectuosos amb l'entorn i competents en les habilitats socials.
- Acompanyar, orientar i assessorar les famílies sobre el procés d'aprenentatge i la formació acadèmica de les seves filles i fills.
- Col·laborar amb les entitats, administracions i associacions del nostre entorn.

2.2. Visió

L'EMMP és una Institució arrelada a la població i la seva comarca, i pretén esdevenir un centre accessible i obert a qualsevol ciutadà atret pel fet musical. Un centre amb voluntat innovadora que a través de la formació i l'activitat musical contribueixi significativament a la millora cultural de la societat. Així mateix, la perspectiva de futur de centre ens ha d'ajudar a dissenyar i interpretar el procés d'aprenentatge dels alumnes dins d'uns principis consensuats, compartits i assolibles. Com a centre, aspirem a:

- Organitzar i realitzar activitats que contribueixin a enriquir la oferta cultural de la població projectant tota l'acció cultural que es desenvolupi al centre (activitats musicals programades, intercanvi amb altres escoles de música,...) més enllà de la pròpia escola.
- Afavorir que les demostracions artístiques, tant dins com fora de l'escola a través de les audicions siguin com a procés d'avenç personal i de grup, i també com a oportunitat de conèixer la feina dels altres.
- Vetllar per una educació basada en la cultura de l'esforç, del treball ben fet, integrada amb aspectes com la participació, la solidaritat, la tolerància i el respecte a través de la música.
- Apostar per la millora i la innovació, que ens permeti incorporar i consolidar metodologies didàctiques i l'ús de les TIC per aconseguir millors resultats i una major implicació de l'alumnat en el seu procés d'aprenentatge.

- Desenvolupar un programa educatiu integrat de qualitat en tots els cicles i tallers: Taller Estimulació - Sensibilització - Iniciació - Bàsics - Avançats - Grau Mitjà i Taller Musicoteràpia.
- Potenciar que en el procés d'ensenyament/aprenentatge la música de conjunt doni funcionalitat a tot el treball de la classe d'instrument i del llenguatge musical.
- Enfortir les estratègies d'aprenentatge bàsiques que permetin al nostre alumnat progressar en la seva formació acadèmica i facilitar la seva futura incorporació a estudis reglats.
- Ser un centre on la llengua catalana sigui vehicular tant en l'ensenyament com en els processos de comunicació.
- Desenvolupar l'activitat del centre en un context de convivència i diàleg, que opti per la mediació com a primera via en la resolució de conflictes.
- Aconseguir l'adquisició d'un sentiment de pertinença al centre a través del desenvolupament d'activitats on intervinguin diferents sectors de la comunitat educativa i que promoguin un ambient de treball en equip obert a l'entorn administratiu, social i cultural.
- Aprofundir i definir nous sistemes de gestió que millorin la tasca docent, l'administrativa i facilitin la relació família-escola.
- Promoure un ensenyament- aprenentatge musical basat en el cultiu de la creativitat, fonamentat en la pràctica on l' alumne sigui el protagonista de la formació i el professor qui el guia en el procés.

2.3. Valors

D'acord amb la missió i la visió que tenim com a centre, els valors que considerem adequats desenvolupar i potenciar a la nostra Comunitat Educativa són:

- La participació, implicació i compromís de l'equip humà en el PEC, incidint en la creació de mecanismes que incentivin i afavoreixin el desenvolupament professional de les persones que hi treballen.
- La relació directa i estreta amb associacions i organismes vinculats als ensenyaments que oferim al centre, per tal de donar resposta a les demandes de la societat.
- La formació integral de l'alumnat, per tal que aquests esdevinguin persones i ciutadans dotats de valors com el treball en equip, la responsabilitat, l'autoexigència, l'esforç, la cooperació i l'autonomia.
- L'orientació de la vida i les relacions al centre pels camins de la tolerància, la no discriminació, (ja sigui per raons de sexe, cultura, ideologia o condició social), la llibertat, la igualtat, la responsabilitat i el diàleg, tot fomentant l'esperit crític i el respecte al medi ambient.
- El compromís amb la millora contínua i l'establiment de mesures que afavoreixin la reflexió, revisió i avaluació, des de l'activitat docent a dins l'aula fins als processos generals de gestió del centre.
- La capacitat creativa de l'alumnat, promovent les seves inquietuds, l'emprenedoria i l'esforç, motivant-los perquè ofereixin noves respostes que produeixin transformacions.
- L'esperit crític basat en el respecte a les persones i els seus plantejaments ideològics, per afavorir el diàleg i l'intercanvi d'opinions.



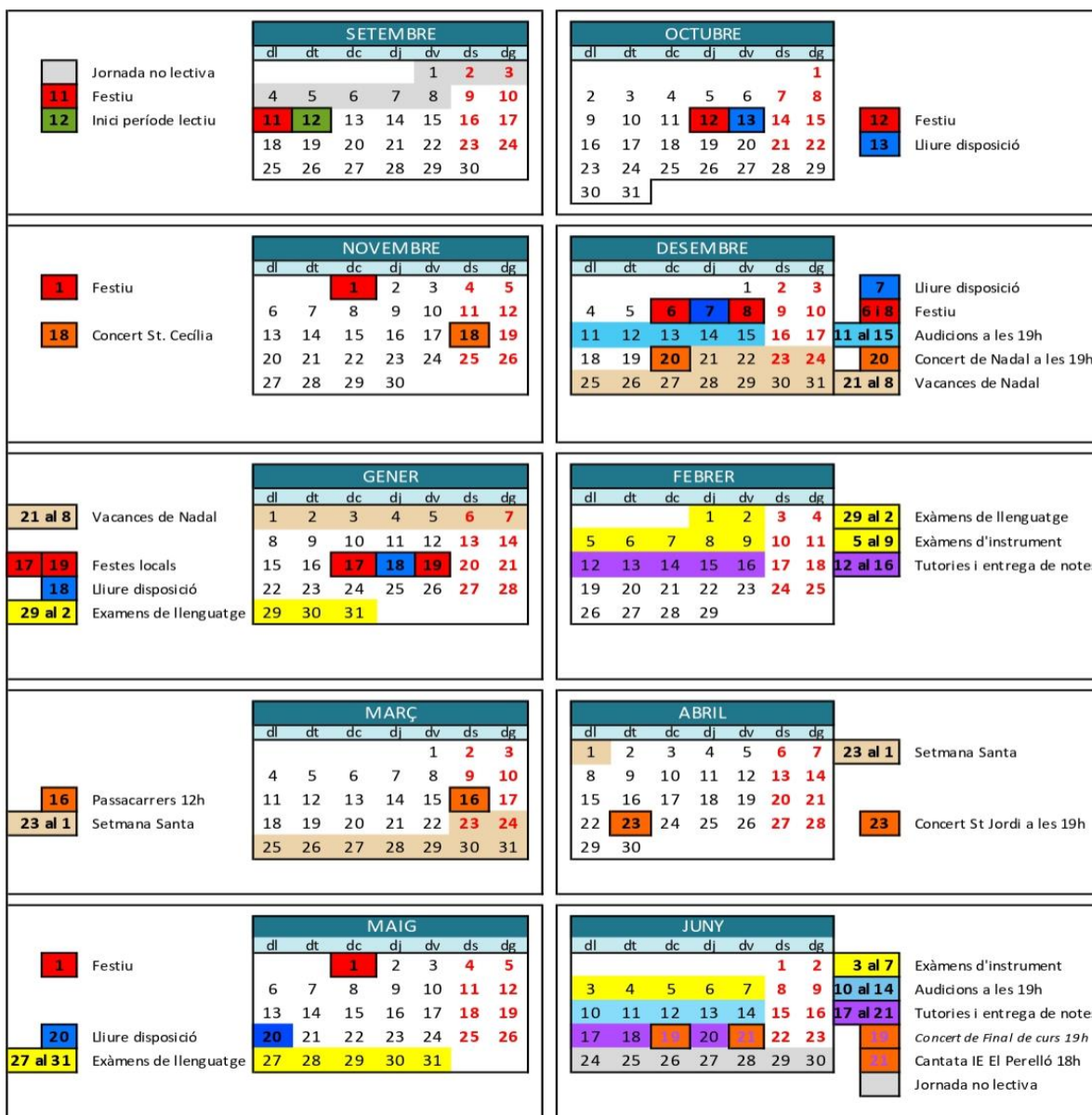
3. CALENDARI



3.1. Calendari Acadèmic

CALENDARI ACADÈMIC 2023-2024

Escola de Música Municipal del Perelló



Legenda

- Vacances
- Dies festius
- Dies de lliure disposició del centre
- Jornada no lectiva. Planificació, preparació, coordinació i tasques administratives
- Inici de període lectiu

- Concerts dels Grans Conjunts
- Setmana d'audicions d'instrument i música de cambra
- Setmana d'exàmens
- Tutories i entrega de notes

3.2. Dies festius i períodes de vacances

FESTIU	DIA	CARÀCTER
11 DE SETEMBRE DE 2023	DILLUNS	CATALUNYA
12 D'OCTUBRE DE 2023	DIJOUS	ESTATAL
13 D'OCTUBRE DE 2023	DIVENDRES	LLIURE DISPOSICIÓ
1 DE NOVEMBRE DE 2023	DIMECRES	ESTATAL
6 DE DESEMBRE DE 2023	DIMECRES	ESTATAL
7 DE DESEMBRE DE 2023	DIJOUS	LLIURE DISPOSICIÓ
8 DE DESEMBRE DE 2023	DIVENDRES	ESTATAL
17 DE GENER DE 2024	DIMECRES	LOCAL
18 DE GENER DE 2024	DIJOUS	LLIURE DISPOSICIÓ
19 DE GENER DE 2024	DIVENDRES	LOCAL
1 DE MAIG DE 2024	DIMECRES	ESTATAL
20 DE MAIG DE 2024	DILLUNS	LLIURE DISPOSICIÓ

3.3. Períodes de vacances:

- **Nadal:** 21 de desembre de 2023 a 7 de gener de 2024, ambdós inclosos (retorn dilluns 8 de gener).
- **Setmana santa:** 23 al 1 d'abril de 2024, ambdós inclosos.
- **Últim dia de curs:** 21 de juny de 2024.

3.4. Avaluació

1ª AVALUACIÓ	
DATA	HORARI
Dimecres 7 Febrer de 2024	9h a 13h
2ª AVALUACIÓ I FINAL	
DATA	HORARI
Dimecres 12 de Juny de 2024	9h a 13h



3.5. Dates rellevants: Claustres, reunions de la comissió pedagògica, exàmens i notes i audicions i concerts de l'EMMP.

CURS ESCOLAR	
12 SET	Inici període lectiu
21 JUN	Final període lectiu

CLAUSTRES	
6 SET	Claustre inici de curs
4 OCT	Claustre ordinari
8 NOV	Claustre ordinari
13 DES	Claustre ordinari
24 GEN	Claustre ordinari
7 FEB	Claustre avaluació primer quadrimestre
13 MAR	Claustre ordinari
17 ABR	Claustre ordinari
15 MAI	Claustre ordinari
5 JUNY	Claustre avaluació final i final de curs

COMISSIÓ PEDAGÒGICA
11 OCT
15 NOV
14 FEB
6 MAR
10 ABR
15 MAI

EXÀMENS I NOTES	
29 GEN - 2 FEB	Exàmens llenguatge
5-9 FEB	Exàmens orals i exàmens d'instrument (NO CLASSE)
12-16 FEB	Entrega de notes (TUTORIES)
27-31 MAI	Exàmens llenguatge
3-7 JUN	Exàmens orals i exàmens d'instrument (NO CLASSE)
17-21JUN	Entrega de notes (TUTORIES)

AUDICIONS I CONCERTS EMMP	
11-15 DES	Audicions
20 DES	Concert de NADAL d'agrupacions (Conjunt instrumental, Cors i Combo-percussió)
18-22 MAR	Audicions internes (pendent de confirmació)
17-21 JUN	Audicions
19 o 21 JUN	Concert FINAL DE CURS amb l'IE El Perelló (Conjunt instrumental, cant coral, cor jove i combo)

3.6. Calendari d'activitats

El calendari d'activitats que es detalla a continuació és susceptible de canvis puntuals al llarg del curs, els quals estan marcats en **color groc** i, amb * pendants de confirmació.

SETEMBRE 2023		Destinataris
1	Inici curs Preparació, planificació i coordinació	Professorat Equip directiu
6	Claustre inici de curs	Professorat
11	Festa	Tot l'alumnat i professorat
12	Inici període lectiu	Tot l'alumnat i professorat

OCTUBRE 2023		Destinataris
16	Roda d'instruments: Percussió	Iniciació 2
4	Claustre	Professorat
11	Comissió pedagògica	Professorat de llenguatge i equip directiu
12	Festiu	Tot l'alumnat i professorat
13	Lliure disposició	Tot l'alumnat i professorat
16	Roda d'instruments: Percussió	Iniciació 2
30	Roda d'instruments: Percussió	Iniciació 2

NOVEMBRE 2023		Destinataris
1	Festiu	Tot l'alumnat i professorat
8	Claustre	Professorat
8	Roda d'instruments: Violí	Iniciació 2
8	Visita de la llar d'infants a l'EMMP	Professorat
11	Intercanvi de pianistes d'Escoles de Música de les Terres de l'Ebre	Alumnat de piano
15	Comissió pedagògica	Professorat de llenguatge i equip directiu

18	Concert de Santa Cecília	Tot l'alumnat i professorat
22	Roda d'instruments: Violí	Iniciació 2

DESEMBRE 2023		Destinatari
4	Roda d'instruments: clarinet	Iniciació 2
6	Festiu	Tot l'alumnat i professorat
7	Lliure disposició	Tot l'alumnat i professorat
8	Festiu	Tot l'alumnat i professorat
9	Cantada de Nadales al Mercat de Santa Llúcia	Sensibilització 1 i 2 Iniciació 1 i 2 Bàsic 1 i 2 Avançat 1 i 2
11	Audicions: Clarinet, Percussió, Saxo, trombó i música de cambra	Alumnat i famílies
12	Audicions: guitarra i piano	
13	Audicions: Trompeta, piano i violí	Alumnat i famílies
13	Claustre	Professorat
14	Audicions: Flauta, cant i música de cambra	Alumnat i famílies
15	Audicions: Violí, piano i música de cambra	Alumnat i familiars
18	Roda d'instruments: clarinet	Iniciació 2
20	Concert a la residència d'avis: Casa del Poble del Perelló	Sensibilització 1 i 2 Iniciació 1 i 2 Bàsic 1 i 2 Avançat 1 i 2
20	Concert de Nadal: Grans Conjunts de l'EMMP	Tothom

GENER 2024		Destinatari
8	Roda d'instruments: saxo	Iniciació 2
17	Festa local	Tot l'alumnat i professorat
17	*Participació EMMP - Festa Major Sant Antoni - Perelló	Grans conjunts de l'EMMP i professorat
18	Lliure disposició	Tot l'alumnat i professorat
19	Festa local	Tot l'alumnat i professorat
20	Lliure disposició	Tot l'alumnat i professorat
22	Roda d'instruments: saxo	Iniciació 2
29-2 FEB	Exàmens llenguatge	Alumnat

FEBRER 2024		Destinatari
5-9	Exàmens orals i d'instrument	Alumnat

7	Claustre d'avaluació	Professorat
7	Roda d'instruments: piano	Iniciació 2
12-16	Tutoria i entrega de notes	Alumnat
14	Comissió pedagògica	Professorat de llenguatge i equip directiu
21	Roda d'instruments: piano	Iniciació 2

MARÇ 2024		Destinataris
6	Roda d'instruments: guitarra	Iniciació 2
13	Claustre	Professorat
16	Passacarrers – Perelló (12h)	Grans conjunts de l'EMMP
20	Lliure disposició	Alumnat i professorat
22	Roda d'instruments: guitarra	Iniciació 2
-	*Acte Naixements	Alumnat música de cambra

ABRIL 2024		Destinataris
3	Roda d'instruments: flauta	Iniciació 2
7	Trobada de Bandes de Nivell Elemental	Alumnat de conjunt instrumental
10	Comissió pedagògica	Professorat de llenguatge i equip directiu
17	Claustre	Professorat
17	Roda d'instruments: flauta	Iniciació 2
23	*Concert Sant Jordi (19h)	Tot l'alumnat i professorat
27	*XVè Aniversari de l'EMMP: Trobada de Bandes de Nivell Elemental	Alumnat de conjunt instrumental

MAIG 2024		Destinataris
1	Festiu	Tot l'alumnat i professorat
4 - 5	Juguem Cantant SCIC - 50è Aniversari	Sensibilització 2, Iniciació 1, Iniciació 2, Bàsic 1 i Bàsic 2
8	Roda d'instruments: trompeta	Iniciació 2
15	Claustre	Professorat
15	Comissió pedagògica	Professorat de llenguatge i equip directiu
20	Lliure disposició	Alumnat i professorat
22	Roda d'instruments: trompeta	Iniciació 2
-	*Acte Naixements	Alumnat de música de cambra



25 i 26	Concert al Petit Palau SCIC	Bàsic 1, Bàsic 2, Avançat i Avançat 2
27-31	Exàmens llenguatge	Alumnat

JUNY 2024		Destinataris
3-7	Exàmens orals i d'instrument	Alumnat
5	Claustre d'avaluació	Professorat
-	*Festival Simfònic	Agrupacions instrumentals
-	*Trobada Conjunts Instrumentals	Agrupacions instrumentals
10	Audicions	Alumnat i familiars
11	Audicions	Alumnat i familiars
12	Concert del professorat a l'IE El Perelló	Professorat
12	Claustre	Professorat
14	Audicions	Alumnat i familiars
15	Audicions	Alumnat i familiars
16	Audicions	Alumnat i familiars
17-21	Tutoria i entrega de notes	Alumnat
19	*XVè Aniversari de l'EMMP: Cantata -Concert amb l' IE El Perelló	Professorat, alumnat i familiars
21	*Concert final de curs: Grans conjunts	Tothom
19-21	Tutoria i entrega de notes	Alumnat
21	Finalització període lectiu	Tot l'alumnat i professorat



4. DESPLEGAMENT CURRICULAR

L'Escola de Música Municipal del Perelló imparteix ensenyaments no reglats, que aporten a l'alumnat una formació teòrica i pràctica que permet gaudir de la pràctica individual i de conjunt. L'oferta formativa és oberta i flexible. A més, s'imparteixen programes de diferents intensitats i per alumnat de totes les edats. Els estudis de música que s'imparteixen no són reglats i, per tant, no condueixen a l'obtenció de títols amb validesa acadèmica oficial. Així, els programes que s'ofereixen des de l'Escola són els següents:

- a) **Primer contacte amb la música:** Taller d'Estimulació, Sensibilització 1, Sensibilització 2, Iniciació 1 i Iniciació 2.
- b) **Aprenentatge bàsic:** Bàsic 1, Bàsic 2, Avançat 1, Avançat 2 i Avançat 3.
- c) **Aprofundiment:** Nivell Mitjà 1, Nivell Mitjà 2, Nivell Mitjà 3 i Nivell Mitjà 4.
- d) **Programes específics:** Pla Lliure i Pla Individualitzat.

CURS 2023-2024		ASSIGNATURES COMUNES				ASSIGNATURES D'ESPECIALITAT				
	NIVELL	LLENGUATGE	INSTRUMENT	COS I MOVIMENT	CAMBRA	CONJUNT ORQUESTRAL	CONJUNT INSTRUMENTAL	COR JOVE	COMBO PERCUSSIÓ	CONJUNT GUITARRES
PRIMER CONTACTE AMB LA MÚSICA										
P1-P2	TALLER D'ESTIMULACIÓ	1h	-	-	-	-				
P3	SENSIBILITZACIÓ 1	1h	-	-	-	-				
P4	SENSIBILITZACIÓ 2	1h	-	-	-	-				
P5	INICIACIÓ 1	1h	-	-	-	-				
1r	INICIACIÓ 2	2h	Roda d'instruments	-	-	-				
APRENTATGE BÀSIC										
2n	BÀSIC 1	2h	30min	30min	-	-				
3r	BÀSIC 2	2h	45min		-	-				
4t	AVANÇAT 1	2h	1h	-	1h	1 h	1 h	1 h	1h	1h
5è	AVANÇAT 2			-						
6è	AVANÇAT 3			-						



APROFUNDIMENT										
1r ESO	NIVELL MITJÀ 1	2h	1h	-	45 min	1h	1h	1h	1h	1h
2r ESO	NIVELL MITJÀ 2									
3r ESO	NIVELL MITJÀ 3									
4t ESO	NIVELL MITJÀ 4									
PROGRAMES ESPECÍFICS										
ADULTS (a partir de 16 anys)	PLA LLIURE	<i>Música a mida (mínim 30' a la setmana)</i>								
(A partir de 6 anys)	PLA INDIVIDUALITZAT	<i>Adaptacions curriculars amb o sense coneixements previs musicals (mínim 30'a la setmana)</i>								

ESPECIALITATS INSTRUMENTALS a partir de BÀSIC 1 i a partir d'AVANÇAT 3, segon instrument.

CLARINET	TROMPETA	PIANO
FLAUTA TRAVESSERA	TROMPA	VIOLÍ
SAXÒFON	TROMBÓ	GUITARRA ELÈCTRICA
CANT	BOMBARDÍ	GUITARRA CLÀSSICA
PERCUSSIÓ	TUBA	CANT

ALTRES OPTATIVES

INFORMÀTICA MUSICAL	AMPLIACIÓ D'HARMONIA	BATUCADA
---------------------	----------------------	----------

4.1. Programes del centre: Objectius, Metodologia i Avaluació.



ESCOLA DE MÚSICA MUNICIPAL DEL PERELLÓ

PROGRAMACIÓ D'ENSENYAMENTS ELEMENTALS I NIVELL MITJÀ DE LLENGUATGE MUSICAL

OBJECTIUS.....	2
METODOLOGIA.....	3
AVALUACIÓ.....	4
PROGRAMACIÓ DE LLENGUATGE MUSICAL PER CURSOS	
- Sensibilització I.....	5
- Sensibilització II.....	7
- Iniciació I.....	9
- Iniciació II.....	11
- Bàsic 1.....	13
- Bàsic 2.....	16
- Nivell Avançat 1.....	19
- Nivell Avançat 2.....	22
- Nivell Avançat 3.....	27
- Nivell Mitjà 1.....	33
- Nivell Mitjà 3.....	39
PROGRAMACIÓ DE COS I MOVIMENT	
- Bàsic 1.....	44
- Bàsic 2.....	46
- Avançat 1.....	48
- Avançat 2.....	50

OBJECTIUS

- 1.- Progressar en el desenvolupament de la personalitat i valorar la importància de la música com a mitjà per a aconseguir-ho.
- 2.- Apreciar la importància de la música com a llenguatge artístic i mitjà d'expressió cultural dels pobles i les persones.
- 3.- Adquirir un domini dels elements musicals i de la tècnica vocal i instrumental que permetin la comprensió i la interpretació correcta d'un repertori bàsic.
- 4.- Expressar-se amb sensibilitat musical i estètica per interpretar i gaudir de la música de les diferents èpoques i estils, i per enriquir les seves possibilitats de comunicació o de realització persona.
- 5.- Aconseguir el rigor en el treball, l'expressió i la comunicació artística, en un context educatiu que ho afavoreixi.
- 6.-Ser conscients de la importància del treball individual i adquirir les tècniques d'estudi que permetin l'autonomia en el treball individual i la seva valoració.
- 7.- Interpretar música en grup, habituant-se a escoltar altres veus o instruments i a adaptar-se equilibradament al conjunt.
- 8.- Valorar el silenci com a element indispensable per al desenvolupament de la concentració, l'audició interna i el pensament musical.

METODOLOGIA

La finalitat essencial del llenguatge musical és el desenvolupament de les capacitats VOCALS, RÍTMIQUES, PSICOMOTORES, AUDITIVES I EXPRESSIVES de manera que el codi musical pugui convertir-se en instrument útil i eficaç de comunicació i representació.

L'acció pedagògica es dirigirà a aconseguir el domini de la lectura i escriptura; i la comprensió auditiva. Així també serà essencial que l'alumne vegi que el que ha après és útil en la seva pràctica instrumental.

Els continguts generals s'estructuren en tres eixos:

1. Us de la veu i la seva funció comunicativa a través del cant.
2. Consideració dels aspectes psicomotors en el desenvolupament de l'educació rítmica.
3. L'audició musical comprensiva.

Així, l'aprenentatge tindrà com a objectiu quatre capacitats essencials:

- Saber escoltar
- Saber cantar
- Saber llegir
- Saber escriure

AVALUACIÓ

1. L'avaluació dels ensenyaments elementals de música s'ha de dur a terme tenint en compte els objectius i els criteris d'avaluació establerts en el currículum.
2. L'avaluació de l'aprenentatge de l'alumnat és contínua, encara que diferenciada segons les diverses assignatures del currículum.
3. L'avaluació ha de ser realitzada pel conjunt de professors de l'alumne coordinats pel professor tutor. El professorat ha d'actuar de manera coordinada al llarg del procés d'avaluació i ha d'adoptar les decisions resultants de l'esmentat procés.
4. El professorat ha d'avaluar tant l'aprenentatge de l'alumnat com els processos d'ensenyament i la seva pròpia pràctica docent.
5. Les sessions d'avaluació s'han de dur a terme una vegada cada quadrimestre.

SENSIBILITZACIÓ I

RITME

- Percepció, reconeixement i interiorització de la pulsació mitjançant la percussió corporal (picar de mans, picar a les cames, moure els peus, etc.), els instruments Orff de so indeterminat en compàs 2/4 .
- Execució vocal, instrumental i/o percutida d'estructures rítmiques amb les següents figuracions:



- Pràctica de les dinàmiques: fort - flux.
- Improvisació individual i col·lectiva amb els instruments d'Orff de so indeterminat, donant uns paràmetres estructurals (que durin l'estrofa de la cançó) i rítmics (utilitzant silenci i negra)
- Combinar audicions amb danses tradicionals i infantils (exemple: en Joan petit quan balla, un cavallet, etc.) per estimular amb el cos tota la part de psicomotricitat rítmica.

ENTONACIÓ

- Afinació de cançons i fragments musicals (exemple: tradicionals, infantils, clàssiques adaptades per a infants)
- Cantar una melodia a una veu amb acompanyament instrumental, en CD, o a capella.
- Pràctica de les dinàmiques: fort - flux.
- Improvisació individual i col·lectiva amb la veu, amb un acompanyament harmònic realitzat pel mestre.

TEORIA

- Reconeixement dels símbols musicals bàsics: la clau de sol, el pentagrama i la nota.
- Conèixer els instruments Orff de so indeterminat:

- Fusta: claus, caixa xinesa, castanyoles, maraques, tremp-block, güiro.
- Metall: plat, triangle, sonalls, cròtals, cascavells.
- De pell: timbal, pandero, pandereta, bongos.

OIDA

- Escolta, memorització, reconeixement i reproducció de fragments rítmics amb els elements treballats mitjançant la professora al piano o amb un instrument Orff, Cd's.
- Reconeixement de la pulsació mitjançant la professora al piano, amb instruments Orff o Cd's.
- Practicar la escolta activa als demés i el escoltar-se a un mateix.

ACTITUD, CONDUCTA I HÀBITS D'ESTUDI

- Tenir actitud participativa.
- Respectar i ajudar quan calgui els companys i professor.
- Respectar i ser endreçat amb el material propi i de l'aula.
- Respectar el funcionament de l'escola i els seus espais amb ajuda dels adults.

TEORIA

- Coneixement del pentagrama (les cinc línies).
- Conèixer i utilitzar els instruments Orff de so indeterminat:
 - Fusta: claus, caixa xinesa, castanyoles, maraques, tremp-block, güiro.
 - Metall: plat, triangle, sonalls, cròtals, cascavells.
 - De pell: timbal, pandero, pandereta, bongos.
- Coneixement dels diferents instruments (piano, violí, guitarra, etc.)

OIDA

- Escolta, memorització, reconeixement i reproducció de fragments rítmics amb els elements treballats mitjançant la professora al piano, amb un instrument Orff o Cd's.
- Reconeixement de la pulsació mitjançant la professora al piano, amb instruments Orff o Cd's.
- Practicar la escolta activa als demés i el escoltar-se a un mateix.

ACTITUD, CONDUCTA I HÀBITS D'ESTUDI

- Tenir actitud participativa
- Respectar i ajudar quan calgui els companys i professor.
- Respectar i ser endreçat amb el material propi i de l'aula.
- Respectar el funcionament de l'escola i els seus espais amb ajuda dels adults.

INICIACIÓ I

RITME

- Percepció, reconeixement i interiorització de la pulsació mitjançant la percussió corporal (picar de mans, picar-se el cos, coordinació de articulacions etc.), els instruments Orff de so indeterminat o de so determinat en compàs 2/4, 3/4, 4/4
- Reconeixement, transcripció de ritmes i figures, execució vocal, instrumental i/o percudida d'estructures rítmiques amb les següents figuracions:



- Pràctica de la pulsació gestual en els compàs 2/4 i 3/4.
- Pràctica de les dinàmiques: fort, mig fort, mig flux, flux.
- Coneixement dels valors de les figures treballades durant el curs: rodona i el silenci de rodona; blanca i el silenci de blanca; negra i el silenci de negra; dos corxeres.
- Improvisació individual i col·lectiva amb la veu, instruments d'aula i propis amb un acompanyament harmònic basat en els graus tonals realitzat pel mestre

ENTONACIÓ

- Percepció, reconeixement i interiorització de l'escala de Do major pujant i baixant en l'ordre corresponent.
- Cantar i afinar una melodia a una veu: cançons tradicionals catalanes, cançons infantils.
- Agilitzar processos d'ordenació de notes: escala de do pujant i baixant.
- Pràctica de les dinàmiques: fort, mig fort, mig flux, flux.
- Improvisació individual i col·lectiva amb la veu, instruments d'aula i propis donats uns paràmetres estructurals (per exemple fer una ronda de I-IV-V-I molt clara amb el baix del piano que duri 8 compassos i hagin de

parar quan torna a començar) i melòdics (per exemple: seguir l'escala de Do major pujant, baixant, etc.)

TEORIA

- Coneixement del pentagrama (cinc línies) amb la clau de Sol incorporada i saber-la dibuixar on toca.
- Coneixement de les notes dins del pentagrama en clau de Sol (escala de Do).
- Coneixement de figures i silencis treballats durant el curs: rodona i el silenci de rodona; blanca i el silenci de blanca; negra i el silenci de negra; dos corxeres.
- Conèixer els instruments Orff de so determinat:
 - Fusta: Xilòfons
 - Metalls: Carillons, Metal·lòfons
- Coneixement de les famílies d'instruments: corda, vent i percussió.

OIDA

- Escolta, memorització, reconeixement i reproducció de fragments rítmics amb els elements treballats durant el curs.
- Escolta, memorització, reconeixement i reproducció de fragments melòdics amb les notes de l'escala de Do Major.
- Reconeixement de les diferents famílies d'instruments: vent, corda, percussió.
- Reconeixement de la pulsació en compàs de 2/4 mitjançant l'escolta d'un Cd, la professora tocant el piano o la professora o un company percutint tocant un instrument Orff.

ACTITUD, CONDUCTA I HÀBITS D'ESTUDI

- Tenir actitud participativa
- Respectar i ajudar quan calgui els companys i professor.
- Respectar i ser endreçat amb el material propi i de l'aula.
- Respectar el funcionament de l'escola i els seus espais amb ajuda dels adults.

TEORIA

- Coneixement del pentagrama, col·locació de la clau de Sol i clau de Fa.
- Coneixement de les notes dins del pentagrama en clau de Sol i introducció a la clau de Fa.
- Coneixement de figures i silencis citades anteriorment.
- Coneixement de les dinàmiques: *pp*, *mp*, *p*, *f*, *mf* i *ff*.
- Coneixement de les diferents famílies d'instruments: instruments de corda, vent i percussió.
- Definicions de director, orquestra i compositor.

OIDA

- Escolta, memorització, reconeixement i reproducció de fragments rítmics amb els elements treballats.
- Escolta, memorització, reconeixement i reproducció de fragments melòdics amb les notes de l'escala de Do Major.
- Reconeixement auditiu de les dinàmiques conegudes: *pp*, *mp*, *p*, *f*, *mf* i *ff*.
- Reconeixement auditiu de les diferents famílies d'instruments: instruments de corda, vent i percussió.
- Reconeixement auditiu de l'accent binari.
- Reconeixement auditiu de la pulsació en cançons instrumentals i vocals reproduïdes en CD o per el professor.

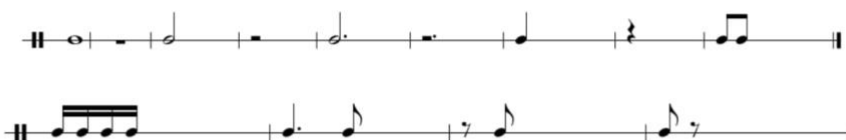
ACTITUD, CONDUCTA I HÀBITS D'ESTUDI

- Tenir actitud participativa.
- Respectar i ajudar quan calgui els companys i professor.
- Adquirir constància en l'estudi de la música.

BÀSIC 1

RITME

- Percepció, reconeixement i interiorització de la pulsació (en cançons instrumentals i vocals reproduïdes en CD o per el professor)
- Percepció, reconeixement i interiorització de l'accent periòdic (binari, ternari i quaternari) dins la pulsació.
- Execució vocal, instrumental i/o percutida d'estructures rítmiques amb les següents figuracions:



- Reconeixement i transcripció dels anteriors ritmes i figures.
- Pràctica de la pulsació gestual en els compàs 2/4, 3/4 i 4/4.
- Pràctica de les dinàmiques: *pp*, *mp*, *p*, *f*, *mf* i *ff*.
- Coneixement de les nomenclatures que indiquen el tempo: Allegro, Adagio, Agitato, Allargando, A tempo, Expressivo i Lento.
- Coneixement dels valors de les figures anteriorment citades.
- Improvisació individual i col·lectiva amb la veu, instruments d'aula i propis donats uns paràmetres estructurals i rítmics.
- Pràctica de polirítmies amb els ritmes coneguts.

ENTONACIÓ

- Percepció, reconeixement i interiorització de l'escala major i menor.
- Reconeixement de notes de l'escala de Do en petits fragments i intervals.
- Afinació de cançons i fragments musicals. Memorització de fragments.
- Cantar una melodia a una veu amb totes les notes del pentagrama, en tonalitat de Do Major i amb ritmes coneguts.
- Adquirir actituds adequades d'interpretació vocal com la posició, entonació i col·locació de la veu.

- Pràctica de les dinàmiques: *pp*, *mp*, *p*, *f*, *mf* i *ff*.
- Improvisació individual i col·lectiva amb la veu, instruments d'aula i propis donats uns paràmetres estructurals i melòdics.
- Introducció a l'entonació a dues veus.

TEORIA

- Coneixement del pentagrama, col·locació de la clau de Sol i clau de Fa.
- Coneixement de les notes dins del pentagrama en clau de Sol i clau de Fa. Notes addicionals en clau de Sol.
- Transport de petits fragments escrits en clau de Sol a la clau de Fa.
- Coneixement de figures i silencis abans esmentats.
- Signes de repetició: dos punts de repetició, repetició amb 1^a i 2^a casella i DC a fi.
- Pràctica de les dinàmiques: *pp*, *mp*, *p*, *f*, *mf* i *ff*.
- Coneixement de les nomenclatures que indiquen el tempo: Allegro, Adagio, Agitato, Allargando, A tempo, Expressivo i Lento.
- Coneixement de les notes addicionals superiors i inferiors tant en clau de Sol com en clau de Fa.
- Coneixement de les diferents famílies d'instruments: instruments de corda, vent i percussió.
- Coneixements dels principals compositors musicals de diferents èpoques: Bach, Mozart, Beethoven i Chopin.

OIDA

- Escolta, memorització, reconeixement i reproducció de fragments rítmics amb els elements treballats.
- Escolta, memorització, reconeixement i reproducció de fragments melòdics amb les notes de l'escala de Do Major.
- Reconeixement d'escala Majors, menors naturals i menors harmòniques.
- Reconeixement auditiu de les dinàmiques conegudes.
- Reconeixement auditiu de l'arpegi i acord, Major i menor.
- Reconeixement auditiu de les diferents famílies d'instruments.



- Reconeixement auditiu de l'accent binari, ternari i quaternari.
- Reconeixement auditiu de la pulsació en cançons instrumentals i vocals reproduïdes en CD o per el professor.

ACTITUD, CONDUCTA I HÀBITS D'ESTUDI

- Tenir actitud participativa
- Respectar i ajudar quan calgui els companys i professor.
- Adquirir constància en l'estudi de la música.

- Cantar una melodia a una veu a capella, amb acompanyament de piano en clau de Sol i de Fa, en tonalitat de Do Major i Sol Major amb ritmes coneguts.
- Pràctica vocal de tons i semitons.
- Pràctica d'interval·ls, capacitat d'entonar interval·ls (des de 2^am a 8^aJ) amb ajuda del piano.
- Adquirir actituds adequades d'interpretació vocal com la posició, entonació i col·locació de la veu.
- Pràctica de les dinàmiques: *pp*, *mp*, *p*, *f*, *mf* i *ff*.
- Improvisació individual i col·lectiva amb la veu, instruments d'aula i propis donats uns paràmetres estructurals i melòdics.
- Introducció a l'entonació a dues veus.

TEORIA

- Coneixement de les notes addicionals superiors i inferiors a la clau de Sol i de Fa.
- Coneixement de les alteracions accidentals: sostingut i bemoll.
- Coneixement de l'armadura. Ordre i escriptura dels sostinguts i bemolls.
- Interval·ls. Capacitat d'analitzar paràmetres dels interval·ls: nombre, tons i semitons, harmònic/melòdic, ascendent/descendent.
- Transport de petits fragments escrits en clau de Sol a la clau de Fa.
- Coneixement de figures i silencis abans esmentats.
- Equivalència rítmiques entre lligadura d'unió i puntet.
- Pràctica de les dinàmiques: *pp*, *mp*, *p*, *f*, *mf* i *ff*.
- Saber escriure escala de Do i de Sol Major, amb tons i semitons. Acord i arpegi.
- Coneixement de les nomenclatures que indiquen el tempo: Allegro, Adagio, Agitato, Allargando, A tempo, Expressivo i Lento.
- Coneixement de les diferents famílies d'instruments: instruments de corda, vent i percussió.
- Coneixements dels principals compositors musicals de diferents èpoques: Bach, Mozart, Beethoven, Chopin i Debussy.

OIDA

- Escolta, memorització, reconeixement i reproducció de fragments rítmics amb els elements treballats.
- Escolta, memorització, reconeixement i reproducció de fragments melòdics amb les notes de l'escala de Do Major i Sol Major.
- Reconeixement auditiu d'escales Majors, menors naturals i menors harmòniques.
- Reconeixement auditiu de les dinàmiques conegudes.
- Reconeixement auditiu d'intervalles melòdics i harmònics de 2^a i 3^a Mi m i 4^a, 5^a i 8^a Justa.
- Reconeixement auditiu de l'arpegi i acord, Major i menor.
- Reconeixement auditiu de les diferents famílies d'instruments: vent fusta, vent metall, corda i percussió.
- Reconeixement auditiu de l'accent binari, ternari i quaternari.
- Escolta d'una cançó o una obra d'autor i reconeixement de: pulsació, compàs binar/ternari/quaternari, inici tètic/anacrusi, estructura formal, dinàmiques, tempo, caràcter i timbres.

ACTITUD, CONDUCTA I HÀBITS D'ESTUDI

- Tenir actitud participativa
- Respectar i ajudar quan calgui els companys i professor.
- Adquirir constància en l'estudi de la música.

NIVELL AVANÇAT 1

RITME

- Percepció, reconeixement i pràctica gestual dels compassos 2/4, 3/4 i 4/4.
- Percepció, reconeixement i pràctica gestual del compàs 3/8 i introducció als compassos compostos (6/8, 9/8 i 12/8)
- Execució vocal, instrumental i/o percutida d'estructures rítmiques amb les següents figuracions:



- Improvisació individual i col·lectiva amb la veu, instruments d'aula i propis donats uns paràmetres estructurals i rítmics.
- Pràctica de polirítmies amb els ritmes coneguts.

ENTONACIÓ

- Percepció, reconeixement i interiorització de les escales Majors, menors naturals, menors harmòniques i menors melòdiques.
- Sensibilització o pràctica vocal de les tonalitats fins a dues alteracions a l'armadura. Conèixer les escales, acords i arpegis de les dos tonalitats.
- Afinació de cançons i fragments musicals en aquestes tonalitats. Memorització de fragments.
- Introduir sensibilització amb tonalitat dels relatius menors de les tonalitats conegudes. Escoltar fragments i capacitat d'entonar les escales, acords i arpegis.
- Cantar una melodia a una veu a capella, amb acompanyament de piano en clau de Sol i de Fa, en tonalitats fins dos alteracions a l'armadura.
- Pràctica d'interval·ls, capacitat d'entonar interval·ls (des de 2^am a 8^aJ).

- Improvisació individual i col·lectiva amb la veu, instruments d'aula i propis donats uns paràmetres estructurals i melòdics.
- Entonació a dues veus en tonalitat de Do Major.

TEORIA

- Coneixement de l'armadura. Ordre i escriptura dels sostinguts i bemolls.
- Interval·ls. Capacitat d'analitzar paràmetres dels interval·ls: nombre, tons i semitons, harmònic/melòdic, ascendent/descendent, conjunt/disjunt, simple/compost.
- Transport de fragments escrits en clau de Sol a la clau de Fa.
- Coneixement d'escala·s Majors, menor natural, menor harmònica i menor melòdica.
- Capacitat d'identificar armadures i relatius menors.
- Coneixement del compassos simples amb denominador 2 i 8 i introducció dels compassos compostos amb denominador 8. Classificació: simple/compost i binari/ternari/quatnari. Unitat de temps i unitat de compàs.

OIDA

- Escolta, memorització, reconeixement i reproducció de fragments rítmics amb els elements treballats.
- Escolta, memorització, reconeixement i reproducció de fragments melòdics en tonalitats Majors i menors fins a dues alteracions.
- Reconeixement auditiu d'escala·s Majors, menors naturals i menors harmòniques fins a dues alteracions a l'armadura.
- Escolta, memorització, reconeixement i reproducció de fragments rítmic-melòdics en tonalitats Major i menors fins a dues alteracions amb els interval·ls i ritmes treballats i en compàs simple i introducció del 6/8.
- Reconeixement auditiu d'acords Majors i menors de tonalitats treballades.
- Reconeixement de fragments cadencials conclusius i suspensius.
- Reconeixement d'interval·ls melòdics i harmònics de 2^a i 3^a M i m, i 4^a i 5^a i 8^a Justes.



- Coneixement dels graus tonals: Tònica, Subdominant, Dominant i Sensible de les tonalitats treballades.
- Reconeixement auditiu de l'arpegi i acord, Major i menor.
- Escolta d'una cançó o una obra d'autor i reconeixement de: pulsació, compàs binar/ternari/quaternari, inici tètic/anacrusi, estructura formal, dinàmiques, tempo, caràcter i timbres.

ACTITUD, CONDUCTA I HÀBITS D'ESTUDI

- Tenir actitud participativa
- Respectar i ajudar quan calgui els companys i professor.
- Adquirir constància en l'estudi de la música.

NIVELL AVANÇAT 2

RITME

- Percepció, reconeixement i pràctica gestual dels compassos 2/4, 3/4 i 4/4.
- Percepció, reconeixement i pràctica gestual del compàs 3/8 i introducció als compassos compostos (6/8, 9/8 i 12/8)
- Execució vocal, instrumental i/o percutida d'estructures rítmiques amb les següents figuracions i les dels cursos anteriors:



- Improvisació individual i col·lectiva amb la veu, instruments d'aula i propis donats uns paràmetres estructurals i rítmics.
- Pràctica de la pulsació gestual amb execució vocal de diferents ritmes i melodies a una veu amb tonalitats de fins 5 alteracions majors i menors amb alteracions accidentals que podran tenir salts de fins una 8a (coherents amb el context melòdic i harmònic)
- Execució de ritmes a dues veus o més (polirítmies) amb l'alternació dels ritmes treballats durant el curs.

ENTONACIÓ

- Percepció, reconeixement i interiorització de les escales Majors, menors naturals, menors harmòniques i menors melòdiques.
- Sensibilització o pràctica vocal les tonalitats Majors i menors fins a cinc alteracions a l'armadura. Conèixer les escales, acords i arpegis d'aquestes.
- Afinació de cançons i fragments musicals en aquestes tonalitats. Memorització de fragments.

- Cantar una melodia a una veu a capella, amb acompanyament de piano en clau de Sol, de Fa i de Do en tonalitats fins a cinc alteracions a l'armadura.
- Entonació d'acords majors i menors arpegiats en estat fonamental.
- Practica d'interval·ls, capacitat d'entonar i identificar interval·ls (des de 2^am a 8^aJ).
- Improvisació individual i col·lectiva amb la veu, instruments d'aula i propis donats uns paràmetres estructurals i melòdics.
- Entonació a dues veus en tonalitat de Do Major i Sol Major.
- Pràctica de les dinàmiques (ff, mf, mp, pp, cresc, dim) i indicacions de tempo (*Lento, largo, adagio, moderato, andante, allegro, vivo, vivace, presto*)

TEORIA

- Coneixement de l'armadura. Ordre i escriptura dels sostinguts i bemolls.
- Interval·ls. Capacitat d'analitzar paràmetres dels interval·ls: nombre, tons i semitons, harmònic/melòdic, ascendent/descendent, conjunt/disjunt, simple/compost.
- Reconeixement dels semitons diatònics, cromàtics i sons enharmònics.
- Transport de fragments escrits en clau de Sol a la clau de Fa i Do.
- Coneixement d'escala·s Majors, menor natural, menor harmònica i menor melòdica.
- Capacitat d'identificar armadures, escala·s Majors i relatiu·s menors.
- Coneixement del compassos simples amb denominador 2, 4, 8 i 16. Classificació: simple/compost i binari/ternari/quaternari. Unitat de temps i unitat de compàs.
- Reconeixement de:
 - Síncopes i contratemp·s
 - Puntets de prolongació i complement
- Escrip·tura i reconeixement de tots els ritmes treballats.
- Coneixement de les dinàmiques següents:
 - *Pianissimo*
 - *Piano*

- *Sotto voce*
- *Mezza voce*
- *Mezzo forte*
- *Forte*
- *Fortissimo*
- *Tutta forza*
- *Crescendo*
- *Diminuendo*
- *Decrescendo*
- Reguladors
- Coneixement dels termes d'accentuació i articulació següents:
 - Lligadura
 - Puntet
 - Punt prolongat
 - Àngles
 - Ratlla
 - Ratlla i puntet
 - *Forte piano*
 - *Piano forte*
 - *Legato*
 - *Staccato*
- Coneixement dels termes de moviment següents:
 - Moviment uniforme: *Lento, largo, adagio, moderato, andante, allegro, vivo, vivace, presto*
 - Moviment uniforme referits a un moviment anterior: *come prima, como primo, lo stesso tempo.*
 - Disminució del moviment de forma gradual: *rallentando, ritardando, ritenendo, allargando i sirgando*
 - Augment del moviment de forma gradual: *animando, accelerando, affrettando, incalzando i stringendo.*
 - Canvi breu i sobtat: *ritenuto, stretto*
 - A voluntat de l'intendent: *ad libitum, a piacere, senza tempo, senza rigore i rubato.*
- Coneixement del metrònom i les seves indicacions

- Coneixement a diferents termes de caràcter: *affettuoso, agitato, amabile, amoroso, animato, apassionato, brillante, cantabile, con allegrezza, capriccioso, con brio, con fuoco, con moto, con spirito, con tenerezza, delicato, dolce, drammatico, grazioso, maestoso, malinconico, mesto, mosso, semplice, sensible, solenne, tranquillo*.
- Conèixer les funcions tonals (tònica, dominant i subdominant) i modals (mediant, sobredominant i sensible o subtònica) de la tonalitat.

OIDA

- Escolta, memorització, reconeixement i reproducció de fragments rítmics amb els elements treballats.
- Escolta, memorització, reconeixement i reproducció de fragments melòdics en tonalitats Majors i menors fins a cinc alteracions.
- Reconeixement auditiu d'escala Majors, menors naturals, menors harmòniques i menors melòdiques fins a cinc alteracions a l'armadura.
- Escolta, memorització, reconeixement i reproducció de fragments rítmic-melòdics en tonalitats Major i menors fins a cinc alteracions amb els intervals i ritmes treballats i en compàs simple i compost.
- Reconeixement auditiu d'acords Majors i menors de tonalitats treballades.
- Reconeixement de fragments cadencials conclusius i suspensius.
- Reconeixement d'interval melòdic i harmònic de 2^a a 8^a Justa.
- Coneixement dels graus tonals: Tònica, Subdominant, Dominant i Sensible de les tonalitats treballades.
- Reconeixement auditiu de l'arpegi i acord, Major i menor.
- Escolta d'una cançó o una obra d'autor i reconeixement de: pulsació, compàs binari/ternari/quaternari, inici tètic/anacrusi, estructura formal, dinàmiques, tempo, caràcter i timbres.

HISTÒRIA

- Conèixer els diferents períodes musicals del barroc, el classicisme i el romanticisme amb les seves característiques principals.



- Conèixer obres i biografia dels compositors: Bach, Schubert, Mozart i Beethoven.

ACTITUD, CONDUCTA I HÀBITS D'ESTUDI

- Tenir actitud participativa
- Respectar i ajudar quan calgui els companys i professor.
- Adquirir constància en l'estudi de la música.

NIVELL AVANÇAT 3

RITME

- Percepció, reconeixement i interiorització de l'accent periòdic (binari, ternari i quaternari) dins la pulsació.
- Execució vocal, instrumental i/o percudida d'estructures rítmiques amb les següents figuracions i les dels cursos anteriors:



- Execució vocal, instrumental i/o percudida d'estructures rítmiques amb les figuracions anomenades anteriorment amb compassos simples binaris, ternaris i quaternaris i composts binaris.
- Reconeixement i transcripció de ritmes i figures treballades durant el curs.
- Pràctica de la pulsació gestual dels compassos simples i composts binaris, ternaris i quaternaris.
- Pràctica de la pulsació gestual amb execució vocal de diferents ritmes i melodies a una veu amb tonalitats de fins 5 alteracions majors i menors amb alteracions accidentals que podran tenir salts de fins una 8a (coherents amb el context melòdic i harmònic)
- Execució de ritmes a dues veus o més (polirítmies) amb l'alternació dels ritmes treballats durant el curs.

ENTONACIÓ

- Entonació de les escales: major, menor natural, menor harmònica, menor melòdica i menor mixta i cromàtica ascendent i descendents.
- Entonació d'interval·ls majors, menors, augmentats i disminuïts fins a una 8a.

- Entonació dels graus tonals de cada una de les tonalitats.
- Entonació d'acords majors i menors arpegiats en estat fonamental.
- Afinació de melodies a una veu amb tonalitats de fins 5 alteracions majors i menors amb alteracions accidentals. Aquestes melodies podran tenir salts de fins una 8a (coherents amb el context melòdic i harmònic)
- Adquirir actituds adequades d'interpretació vocal (bona col·locació de la veu, afinació, expressió...) i al seu escalfament amb les lectures entonades que es treballen durant el curs.
- Pràctica de les dinàmiques (ff, mf, mp, pp, cresc, dim) i indicacions de tempo (*Lento, largo, adagio, moderato, andante, allegro, vivo, vivace, presto*)
- Improvisació individual i col·lectiva amb la veu, instruments d'aula (orff i petita percussió com triangle, cròtals, caixa xinesa, pals...) donats uns paràmetres estructurals (estructures treballades durant el curs) i melòdics senzills.

TEORIA

- Anàlisi complet d'interval·ls (harmònics/melòdics, conjunts/disjunts, simples/compostos, direcció o consonància) i l'anàlisi de la seva inversió.
- Anàlisi d'acords majors i menors en estat fonamental.
- Coneixement i classificació dels compassos en simple/compost, binari/ternari/quaternari i la seva unitat de temps i compàs.
- Reconeixement de:
 - Síncopes i contratemps
 - Puntets de prolongació i complement
- Escrip·tura i reconeixement de tots els ritmes treballats.
- Coneixement de les dinàmiques següents:
 - *Pianissimo*
 - *Piano*
 - *Sotto voce*
 - *Mezza voce*
 - *Mezzo forte*

- *Forte*
- *Fortissimo*
- *Tutta forza*
- *Crescendo*
- *Diminuendo*
- *Decrescendo*
- Reguladors
- Coneixement dels termes d'accentuació i articulació següents:
 - Lligadura
 - Puntet
 - Lligadura i puntet
 - Punt prolongat
 - Àngles
 - Ratlla
 - Ratlla i puntet
 - *Forte piano*
 - *Piano forte*
 - *Legato*
 - *staccato*
- Coneixement dels termes de moviment següents:
 - Moviment uniforme: *Lento, largo, adagio, moderato, andante, allegro, vivo, vivace, presto*
 - Moviment uniforme referits a un moviment anterior: *come prima, como primo, lo stesso tempo.*
 - Disminució del moviment de forma gradual: *rallentando, ritardando, ritenendo, allargando i sirgando*
 - Augment del moviment de forma gradual: *animando, accelerando, affrettando, incalzando i stringendo.*
 - Canvi breu i sobtat: *ritenuto, stretto*
 - A voluntat de l'interpret: *ad libitum, a piacere, senza tempo, senza rigore i rubato.*
- Coneixement del metrònom i les seves indicacions
- Coneixement a diferents termes de caràcter: *affettuoso, agitato, amabile, amoroso, animato, apassionato, brillante, cantabile, con allegrezza,*

capriccioso, con brio, con fuoco, con moto, con spirito, con tenerezza, delicato, dolce, drammatico, grazioso, maestoso, malinconico, mesto, mosso, semplice, sensible, solenne, tranquillo.

- Conèixer les funcions tonals (tònica, dominant i subdominant) i modals (mediant, sobredominant i sensible o subtònica) de la tonalitat.
- Conèixer, escriure i reconèixer les tonalitats majors i menors amb la seva armadura.
- Conèixer, escriure i reconèixer les cadències autèntiques i les cadències suspensives.
- Conèixer l'estructura binària, ternària, minuet i rondó d'una peça.
- Conèixer i escriure les notes de pas, brodadures i appoggiatures.

HISTÒRIA

- Conèixer els diferents períodes musicals del barroc, el classicisme i el romanticisme amb les seves característiques principals.
- Conèixer els compositors següents de cada període musical:
 - Barroc: Haendel, Bach i Vivaldi
 - Classicisme: Beethoven, Haydn i Mozart
 - Romanticisme: Mendelssohn, Rachmaninov i Brahms

OÏDA

- Escolta, memorització, reconeixement i reproducció de fragments rítmics amb els elements treballats.
- Escolta, memorització, reconeixement i reproducció de fragments melòdics amb tonalitats majors i menors de fins a 5 alteracions.
- Reconeixement de les diferents escales treballades.
- Reconeixement de totes les dinàmiques.
- Reconeixement i classificació dels instruments de vent metall, vent fusta, corda fregada, corda pinçada, corda percutida, percussió de so determinat i percussió de so indeterminat.
- Reconeixement de les agrupacions: orquestra simfònica, banda, cor, cor i orquestra, duo, trio, quartet, quintet i orquestra simfònica amb instrument solista.

- Reconeixement dels compassos binaris, ternaris i quaternaris simples i compostos
- Reconeixement del tempo i caràcter d'una obra.
- Reconeixement de les estructures treballades en obres del barroc, classicisme i romanticisme:
 - Binàries: minuet, ària
 - Ternàries: Minuet amb trio, ària da capo
 - Tema amb variacions
 - Rondó

ANÀLISI

- Reconèixer l'estructura de la peça mitjançant la partitura. Les peces podran tenir una estructura binària, ternària, de minuet, rondó o forma sonata.
- Escriure els graus tonals corresponents a l'harmonia (es presentaran els acords en estat fonamental).
- Reconèixer les cadències i canvis de tonalitat en cada final de tema.
- Reconèixer les notes accidentals (notes de pas, brodadures i apoggiatures)

CREATIVITAT I IMPROVISACIÓ

- Escriure fragments de melodies a partir d'obres treballades.
- Crear acompanyaments rítmics a partir d'obres i peces treballades.
- Creació d'una cançó a partir de diferents indicacions d'estructura, melodia i ritme.
- Improvisació individual i col·lectiva a partir de la veu i dels instruments propis o de petita percussió que hi ha a l'aula amb una estructura i paràmetres establerts.

ACTITUD, CONDUCTA I HÀBITS D'ESTUDI

- Tenir una actitud participativa a l'aula.
- Respectar i ajudar quan calgui els companys i professor/a
- Adquirir constància en l'estudi de la música.



- Desenvolupar un criteri musical a partir de tots els elements treballats a l'aula.

- Entonació dels graus tonals i modals de cada una de les tonalitats.
- Entonació d'acords majors, menors, augmentats i disminuïts arpegiats en estat fonamental.
- Afinació de melodies a una veu amb tonalitats de fins 5 alteracions majors i menors amb alteracions accidentals. Aquestes melodies podran tenir salts de fins una 8a (coherents amb el context melòdic i harmònic)
- Adquirir actituds adequades d'interpretació vocal (bona col·locació de la veu, afinació, expressió...) i al seu escalfament amb les lectures entonades que es treballen durant el curs.
- Pràctica de les dinàmiques (ff, mf, mp, pp, cresc, dim) i termes de moviment (veure teoria)
- Improvisació individual i col·lectiva amb la veu, instruments d'aula (orff i petita percussió com triangle, cròtals, caixa xinesa, pals...) donats uns paràmetres estructurals (estructures treballades durant el curs) i melòdics senzills.

TEORIA

- Anàlisi complet d'interval·ls (harmònics/melòdics, conjunts/disjunts, simples/compostos, direcció o consonància) i l'anàlisi de la seva inversió.
- Construcció de totes les escales de tons. 6 ascendents i 6 descendents, segons el lloc on es situa la 3a disminuïda entre els graus de l'escala de forma consecutiva.
- Anàlisi d'acords majors, menors, augmentats i disminuïts en estat fonamental, 1a i 2a inversió.
- Construcció d'acords en EF, 1a o 2a inversió a partir d'un baix.
- Construcció d'acords majors i menors amb EF, 1a o 2a inversió a partir del xifrat americà.
- Coneixement de les nomenclatures en Alemany, Anglès, Francès i Italià.
- Construcció d'interval·ls harmònics i melòdics a partir d'una nota donada.
- Coneixement i classificació dels compassos en simple/compost, binari/ternari/quatnari i la seva unitat de temps i compàs.

- Construcció en totes les tonalitats d'escala de Majors, Majors Mixtes, menor natural, menor harmònica, menor melòdica simple i menor melòdica composta.
- Formació d'acords sobre els graus d'escala majors, i menors harmòniques.
- Coneixement dels moviments harmònics directes, contraris i oblics per a realitzar acompanyaments i realitzar exercicis a quatre veus.
- Coneixement de les dinàmiques següents:
 - *Pianissimo*
 - *Piano*
 - *Sotto voce*
 - *Mezza voce*
 - *Mezzo forte*
 - *Forte*
 - *Fortissimo*
 - *Tutta forza*
 - *Crescendo*
 - *Diminuendo*
 - *Decrescendo*
 - Reguladors
- Coneixement dels termes d'accentuació i articulació següents:
 - Lligadura
 - Puntet
 - Punt prolongat
 - Àngles
 - Ratlla
 - Ratlla i puntet
 - *Forte piano*
 - *Piano forte*
 - *Legato*
 - *staccato*

- Coneixement dels termes de moviment següents:
 - Moviment uniforme: *Lento, largo, adagio, moderato, andante, allegro, vivo, vivace, presto*
 - Moviment uniforme referits a un moviment anterior: *come prima, como primo, lo stesso tempo.*
 - Disminució del moviment de forma gradual: *rallentando, ritardando, ritenendo, allargando i sirgando*
 - Augment del moviment de forma gradual: *animando, accelerando, affrettando, incalzando i stringendo.*
 - Canvi breu i sobtat: *ritenuto, stretto*
 - A voluntat de l'intèrpret: *ad libitum, a piacere, senza tempo, senza rigore i rubato.*
- Coneixement del metrònom i les seves indicacions.
- Coneixement a diferents termes de caràcter: *affettuoso, agitato, amabile, amoroso, animato, apassionato, brillante, cantabile, con allegrezza, capriccioso, con brio, con fuoco, con moto, con spirito, con tenerezza, delicato, dolce, drammatico, grazioso, maestoso, malinconico, mesto, mosso, semplice, sensible, solenne, tranquillo.*
- Conèixer les funcions tonals (tònica, dominant i subdominant) i modals (mediant, sobredominant i sensible o subtònica) de la tonalitat:
- Conèixer, escriure i reconèixer les cadències conclusives (autèntiques i plagals) i les cadències suspensives (semicadències i trencades)
- Conèixer les estructures binària, ternària, de minuet, rondó i forma sonata.
- Conèixer i escriure les notes de pas, brodadures i apoggiatures.

HISTÒRIA

- Conèixer els diferents períodes musicals del barroc, el classicisme i el romanticisme amb les seves característiques principals.
- Conèixer els compositors més rellevants de cada període musical.
- Classificar els diferents tipus d'obra per moment històric musical.

OÏDA

- Escolta, memorització, reconeixement i reproducció de fragments rítmics amb els elements treballats.
- Escolta, memorització, reconeixement i reproducció de fragments melòdics amb tonalitats majors i menors de fins a 4 alteracions.
- Reconeixement de les diferents escales treballades.
- Reconeixement de totes les dinàmiques.
- Reconeixement i classificació dels instruments de les famílies (vent fusta, vent metall, corda percutida, corda fregada, corda polzada i percussió de so determinat i indeterminat).
- Reconeixement de les agrupacions: orquestra simfònica, banda, cor, cor i orquestra, duo, trio, quartet, quintet i orquestra simfònica amb instrument solista.
- Reconeixement dels compassos binaris, ternaris i quaternaris simples i compostos
- Reconeixement del tempo i caràcter d'una obra.
- Reconeixement de les estructures treballades en obres del barroc, classicisme i romanticisme:
 - Binàries: minuet, ària
 - Ternàries: Minuet amb trio, ària da capo, sonata i simfonia
 - Tema amb variacions
 - Rondó

ANÀLISI

- Reconèixer l'estructura de la peça mitjançant la partitura. Les peces podran tenir una estructura binària, ternària, de minuet, rondó o forma sonata.
- Escriure els graus tonals corresponents a l'harmonia a la partitura tant en nomenclatura alemanya com anglesa.
- Reconèixer les notes accidentals (notes de pas, brodadures i apoggiatures).
- Reconèixer les cadències finals de cada frase i els canvis de tonalitat principals de les obres a analitzar.

CREATIVITAT I IMPROVISACIÓ

- Escriure fragments de melodies a partir d'obres treballades.
- Crear acompanyaments rítmics a partir d'obres i peces treballades.
- Creació d'una cançó a partir de diferents indicacions d'estructura, melodia i ritme.
- Improvisació individual i col·lectiva a partir de la veu i dels instruments propis o de petita percussió que hi ha a l'aula amb una estructura i paràmetres establerts.

ACTITUD, CONDUCTA I HÀBITS D'ESTUDI

- Tenir una actitud participativa a l'aula.
- Respectar i ajudar quan calgui els companys i professor/a
- Adquirir constància en l'estudi de la música.
- Desenvolupar un criteri musical a partir de tots els elements treballats a l'aula.

- Entonació d'interval·ls majors, menors, augmentats i disminuïts fins a una 8a.
- Entonació dels graus tonals i modals de cada una de les tonalitats.
- Entonació d'acords majors, menors, augmentats i disminuïts arpegiats en estat fonamental.
- Afinació de melodies a una veu en totes les tonalitats majors i menors amb alteracions accidentals. Aquestes melodies podran tenir salts de fins una 8a (coherents amb el context melòdic i harmònic)
- Adquirir actituds adequades d'interpretació vocal (bona col·locació de la veu, afinació, expressió...) i al seu escalfament amb les lectures entonades que es treballen durant el curs.
- Pràctica de les dinàmiques (ff, mf, mp, pp, cresc, dim) i termes de moviment (veure teoria)
- Improvisació individual i col·lectiva amb la veu, instruments d'aula (orff i petita percussió com triangle, cròtals, caixa xinesa, pals...) donats uns paràmetres estructurals (estructures treballades durant el curs) i melòdics senzills.

TEORIA

- Anàlisi complet d'interval·ls (harmònics/melòdics, conjunts/disjunts, simples/compostos, direcció o consonància) i l'anàlisi de la seva inversió.
- Anàlisi d'acords majors, menors, augmentats i disminuïts en estat fonamental, 1a i 2a inversió.
- Construcció d'acords en EF, 1a o 2a inversió a partir d'un baix.
- Construcció d'acords majors i menors amb EF, 1a o 2a inversió a partir del xifrat americà.
- Construcció d'interval·ls harmònics i melòdics a partir d'una nota donada.
- Coneixement i classificació dels compassos en simple/compost, binari/ternari/quaternari i la seva unitat de temps i compàs.
- Construcció d'escala·s de tons. Coneixement de les 6 escala·s ascendents i 6 descendents.
- Coneixement de les nomenclatura·s en Alemany, Anglès, Francès i Italià.

- Construcció de totes les escales Majors, Majors Mixtes, menors naturals, menor harmònica, menor melòdica simple i menor melòdica composta.
- Coneixement del sistema de quintes, constitució de la tonalitat per el sistema de quintes, constitució de les escales diatòniques per el sistema de quintes, constitució de la sèrie integral i constitució de les escales cromàtiques per el sistema de quintes.
- Capacitat de transportar una composició en altres tonalitats diferents sense variar l'estructura melòdic-rítmica.
- Coneixement dels compassos d'amalgama.
- Capacitat de saber descriure i realitzar una melodia. Reconèixer si son conclusives o suspensives, reconèixer els tipus rítmics inicials (Tètic, Acefàlic o Anacrúsic), els finals (Masculí o Femení).
- Reconeixement de les notes estranyes: Notes de pas, Brodadura, Apoiatura, Retard, Anticipada, Escapada i Nota Pedal
- Reconeixement de formes musicals: Forma estròfica o primària, Forma binària, Forma ternària i Forma Rondó.
- Capacitat de realitzar abreujaments, signes que permeten simplificar l'escriptura musical. Repetició successiva de notes, ratlles a sobre o sota, repetició de notes de diferents valors, repetició alternativa de notes en valors iguals, una xifra damunt d'una ratlla i entre dues línies divisòries i la repetició de fragments.
- Coneixement de la classificació de les veus i tessitura. Veus blanques, veus femenines (soprano, mezzo asoprano i contralt) i veus masculines (tenor, baríton i baix).
- Classificació dels instruments: 1) vent, corda i percussió. 2) cordòfons, aeròfons, idiòfons, membranòfons i electròfons.
- Coneixement dels instruments transpositors i els seus efectes.
- Coneixement a diferents termes de caràcter: *affettuoso, agitato, amabile, amoroso, animato, apassionato, brillante, cantabile, con allegrezza, capriccioso, con brio, con fuoco, con moto, con spirito, con tenerezza, delicato, dolce, drammatico, grazioso, maestoso, malinconico, mesto, mosso, semplice, sensible, solenne, tranquillo.*

- Conèixer, escriure i reconèixer les cadències conclusives (autèntiques, plagal i picarda) i les cadències suspensives (imperfectes, semicadències i trencades)
- Conèixer les estructures binària, ternària, de minuet, rondó i forma sonata.
- Conèixer els moviments harmònics de dues veus per a realitzar harmonitzacions. (moviment directe, moviment contrari i moviment oblicu). Conèixer els moviments melòdics i la conducció de la sensible.

HISTÒRIA

- Conèixer els diferents períodes musicals del barroc, el classicisme i el romanticisme amb les seves característiques principals.
- Conèixer els compositors més rellevants de cada període musical.
- Classificar els diferents tipus d'obra per moment històric musical.

OÏDA

- Escolta, memorització, reconeixement i reproducció de fragments rítmics amb els elements treballats.
- Escolta, memorització, reconeixement i reproducció de fragments melòdics amb tonalitats majors i menors de fins a 4 alteracions.
- Reconeixement de les diferents escales treballades.
- Reconeixement de totes les dinàmiques.
- Reconeixement i classificació dels instruments de les famílies (vent fusta, vent metall, corda percutida, corda fregada, corda polzada i percussió de so determinat i indeterminat).
- Reconeixement de les agrupacions: orquestra simfònica, banda, cor, cor i orquestra, duo, trio, quartet, quintet i orquestra simfònica amb instrument solista.
- Reconeixement dels compassos binaris, ternaris i quaternaris simples i compostos
- Reconeixement del tempo i caràcter d'una obra.
- Reconeixement de les estructures treballades en obres del barroc, classicisme i romanticisme:

- Binàries: minuet, ària
- Ternàries: Minuet amb trio, ària da capo, sonata i simfonia
- Tema amb variacions
- Rondó

ANÀLISI

- Reconèixer l'estructura de la peça mitjançant la partitura. Les peces podran tenir una estructura binària, ternària, de minuet, rondó o forma sonata.
- Escriure els graus tonals corresponents a l'harmonia a la partitura tant en nomenclatura alemanya com anglesa.
- Reconèixer les notes accidentals (notes de pas, brodadures i apoggiatures).
- Reconèixer les cadències finals de cada frase i els canvis de tonalitat principals de les obres a analitzar.

CREATIVITAT I IMPROVISACIÓ

- Escriure fragments de melodies a partir d'obres treballades.
- Crear acompanyaments rítmics a partir d'obres i peces treballades.
- Creació d'una cançó a partir de diferents indicacions d'estructura, melodia i ritme.
- Improvisació individual i col·lectiva a partir de la veu i dels instruments propis o de petita percussió que hi ha a l'aula amb una estructura i paràmetres establerts.

ACTITUD, CONDUCTA I HÀBITS D'ESTUDI

- Tenir una actitud participativa a l'aula.
- Respectar i ajudar quan calgui els companys i professor/a
- Adquirir constància en l'estudi de la música.
- Desenvolupar un criteri musical a partir de tots els elements treballats a l'aula.

COS I MOVIMENT BÀSIC 1

MOVIMENT ESCOLTA I COMPRENSIÓ

- Presa de consciència de la posició del cos: els peus una mica oberts, com quan ens aturem després de caminar.
- Relaxació i consciència de la posició corporal.
- Melodies simples 2/4, 3/4, 4/4 que varien el temps (ràpid – lent) i ens fan prendre consciència del nostre cos i com l'utilitzem.

INTERPRETACIÓ I CREACIÓ

- Utilitzar una correcta emissió de la veu per a la reproducció d'interval·ls i melodies generals, fins a considerar-les com un llenguatge propi, prenent el cant com activitat fonamental.
- Interpretar de memòria melodies i cançons que condueixin a una millor comprensió dels diferents paràmetres musical.
- Expressar-se amb sensibilitat musical i estètica per interpretar i gaudir de la música de les diferents èpoques i estils, i per enriquir les seves possibilitats de comunicació i de realització personal.
- Creació de balls que acompanyin les cançons que interpretem.
- Preparació per als concerts de Santa Cecília, Nadal i Final de Curs de l'escola.
- Preparació de les cançons/cantates per a les trobades anuals de l'escola (per exemple: Tres i tres fan nou – Tradicional Hongaresa; Cantata "el Follet Valent")

DIMENSIÓ SOCIAL, CULTURAL I EXPRESSIÓ CORPORAL

- Interpretar música en grup, habituant-se a escoltar altres veus i a adaptar-se equilibradament al conjunt.
- Compartir vivències musicals amb els companys del grup, que li permetin enriquir la seva relació afectiva amb la música a través del cant, del moviment, de l'audició i d'instruments.
- Posició i expressió corporal a l'hora d'estar en un escenari.



ACTITUD, CONDUCTA I HÀBITS D'ESTUDI

- Tenir actitud participativa
- Respectar i ajudar quan calgui els companys i professor.
- Respectar i ser endreçat amb el material propi i de l'aula.
- Respectar el funcionament de l'escola i els seus espais amb ajuda dels adults.
- Aprendre a mantenir un ordre dins dels possibles jocs musicals.

COS I MOVIMENT BÀSIC 2

MOVIMENT ESCOLTA I COMPRENSIÓ

- Presa de consciència de la posició del cos: els peus una mica oberts, com quan s'aturen després de caminar.
- Relaxació i consciència de la posició corporal.
- Melodies simples 2/4, 3/4, 4/4 que varien el temps (ràpid – lent) i fan prendre consciència del propi cos i com és utilitzat.

INTERPRETACIÓ I CREACIÓ

- Utilitzar una correcta emissió de la veu per a la reproducció d'interval i melodies generals, fins a considerar-les com un llenguatge propi, prenent el cant com activitat fonamental.
- Interpretar de memòria melodies i cançons que condueixin a una millor comprensió dels diferents paràmetres musical.
- Expressar-se amb sensibilitat musical i estètica per interpretar i gaudir de la música de les diferents èpoques i estils, i per enriquir les seves possibilitats de comunicació i de realització personal.
- Creació de balls que acompanyin les cançons que interpretem.
- Preparació per als concerts de Santa Cecília, Nadal i Final de Curs de l'escola.
- Preparació de les cançons/cantates per a les trobades anuals de l'escola (per exemple: Tumbai – Tradicional d'Ucraïna; Cantata "El Follet Valent")

DIMENSIÓ SOCIAL, CULTURAL I EXPRESSIÓ CORPORAL

- Interpretar música en grup, habituant-se a escoltar altres veus i a adaptar-se equilibradament al conjunt.
- Compartir vivències musicals amb els companys del grup, que li permetin enriquir la seva relació afectiva amb la música a través del cant, del moviment, de l'audició i d'instruments.
- Posició i expressió corporal a l'hora d'estar en un escenari.

ACTITUD, CONDUCTA I HÀBITS D'ESTUDI



- Tenir actitud participativa
- Respectar i ajudar quan calgui els companys i professor.
- Respectar i ser endreçat amb el material propi i de l'aula.
- Respectar el funcionament de l'escola i els seus espais amb ajuda dels adults.
- Aprendre a mantenir un ordre dins dels possibles jocs musicals.

COS I MOVIMENT AVANÇAT 1

MOVIMENT ESCOLTA I COMPRENSIÓ

- Presa de consciència de la posició del cos: els peus una mica oberts, com quan ens aturem després de caminar.
- Relaxació i consciència de la posició corporal.
- Melodies complexes, acompanyaments de piano o percussions corporals que varien el tempo, la intensitat i el caràcter, que ens ajuden a seguir aprenent en el moviment del propi cos i a aprofundir més en aquest coneixement.

INTERPRETACIÓ I CREACIÓ

- Utilitzar una correcta emissió de la veu per a la reproducció d'interval·ls i melodies generals, fins a considerar-les com un llenguatge propi, prenent el cant com activitat fonamental.
- Interpretar de memòria melodies i cançons que condueixin a una millor comprensió dels diferents paràmetres musical.
- Expressar-se amb sensibilitat musical i estètica per interpretar i gaudir de la música de les diferents èpoques i estils, i per enriquir les seves possibilitats de comunicació i de realització personal.
- Lectura de la partitura prèvia a la memorització d'aquesta.
- Creació de balls que acompanyin les cançons que interpretem.
- Preparació per als concerts de Santa Cecília, Nadal i Final de Curs de l'escola.
- Preparació de les cançons/cantates per a les trobades anuals de l'escola (per exemple: Sam-bacill, Samba Brasil – Tradicional de Brasil; Cantata "La Màquina del Temps")

DIMENSIÓ SOCIAL, CULTURAL I EXPRESIÓ CORPORAL

- Interpretar música en grup, habituant-se a escoltar altres veus i a adaptar-se equilibradament al conjunt.



- Compartir vivències musicals amb els companys del grup, que li permetin enriquir la seva relació afectiva amb la música a través del cant, del moviment, de l'audició i d'instruments.
- Posició i expressió corporal a l'hora d'estar en un escenari.

ACTITUD, CONDUCTA I HÀBITS D'ESTUDI

- Tenir actitud participativa
- Respectar i ajudar quan calgui els companys i professor.
- Respectar i ser endreçat amb el material propi i de l'aula.
- Respectar el funcionament de l'escola i els seus espais amb ajuda dels adults.
- Aprendre a mantenir un ordre dins dels possibles jocs musicals.

COS I MOVIMENT AVANÇAT 2

MOVIMENT ESCOLTA I COMPRESIÓ

- Presa de consciència de la posició del cos: els peus una mica oberts, com quan ens aturem després de caminar.
- Relaxació i consciència de la posició corporal.
- Melodies complexes, acompanyaments de piano o percussions corporals que varien el tempo, la intensitat i el caràcter, que ens ajuden a seguir aprenent en el moviment del propi cos i a aprofundir més en aquest coneixement.
-

INTERPRETACIÓ I CREACIÓ

- Utilitzar una correcta emissió de la veu per a la reproducció d'interval i melodies generals, fins a considerar-les com un llenguatge propi, prenent el cant com activitat fonamental.
- Interpretar de memòria melodies i cançons que condueixin a una millor comprensió dels diferents paràmetres musical.
- Expressar-se amb sensibilitat musical i estètica per interpretar i gaudir de la música de les diferents èpoques i estils, i per enriquir les seves possibilitats de comunicació i de realització personal.
- Lectura de la partitura prèvia a la memorització d'aquesta.
- Creació de balls que acompanyin les cançons que interpretem.
- Preparació per als concerts de Santa Cecília, Nadal i Final de Curs de l'escola.
- Preparació de les cançons/cantates per a les trobades anuals de l'escola (per exemple: Hallo Django - Ulrich Führe; Cantata "La Màquina del Temps")

DIMENSIÓ SOCIAL, CULTURAL I EXPRESIÓ CORPORAL

- Interpretar música en grup, habituant-se a escoltar altres veus i a adaptar-se equilibradament al conjunt.

- Compartir vivències musicals amb els companys del grup, que li permetin enriquir la seva relació afectiva amb la música a través del cant, del moviment, de l'audició i d'instruments.
- Posició i expressió corporal a l'hora d'estar en un escenari.

ACTITUD, CONDUCTA I HÀBITS D'ESTUDI

- Tenir actitud participativa
- Respectar i ajudar quan calgui els companys i professor.
- Respectar i ser endreçat amb el material propi i de l'aula.
- Respectar el funcionament de l'escola i els seus espais amb ajuda dels adults.
- Aprendre a mantenir un ordre dins dels possibles jocs musicals.

4.2. Plantejament de l'atenció educativa a l'alumnat en el marc d'un sistema inclusiu.

La Llei d'educació 12/2009, de 10 de juliol, exposa la necessitat d'adequar l'activitat educativa per atendre la diversitat de l'alumnat i l'assoliment d'una igualtat d'oportunitats i d'accessibilitat. En el títol preliminar s'inclou, com un dels principis fonamentals del sistema educatiu català, "la cohesió social i l'educació inclusiva com a base d'una escola per a tothom". L'Escola de Música Municipal del Perelló parteix de l'entesa que la societat en la qual està inserida és molt més plural i diversa que no pas la procedència concreta del seu alumnat. És per això que ha de fer un esforç per acollir alumnat provinent d'aquesta diversitat d'orígens. Així, educarà el seu alumnat en el pluralisme i en els valors democràtics, i de manera especial en les múltiples traduccions musicals que aquesta manera de viure té.

Promourem l'acceptació de la pluralitat d'opcions i, fins i tot, de cultures musicals que poden arribar a conviure en el nostre entorn, en la vida privada dels membres de la comunitat escolar i en les assignatures que ofereix l'escola. Aquesta acceptació comporta una actitud de relativisme que defuig del pensament hegemònic i la jerarquitització tant de pràctiques com de producte musicals, entenent-los com a funcionals dins dels seus respectius contextos. D'aquest pluralisme ha de derivar-ne la tolerància que serà a la vegada un contingut d'ordre moral que l'Escola ensenyarà a l'alumnat com un marc general en la qual es desenvoluparà la tasca educativa i l'exercici de la música. Aquest pluralisme que haurà de mostrar el professorat, en cap cas podrà estar renyit amb la formació d'un esperit crític que l'alumnat haurà de saber aplicar progressivament a situacions, fets, fenòmens, pràctiques, repertoris, instruments, etc., més diversificats.

Entenem que el món professionalitzat de la música sovint és molt jeràrquic i, fins i tot, poc democràtic i que aquesta és una dinàmica que no haurien de tenir en absolut les activitats musicals del centre, excepció feta d'aquelles que puntualment o eventualment es puguin dissenyar com a directament encaminades per a formar per al món del treball, i en els quals es consideri imprescindible aplicar aquesta dinàmica.

De forma especial, els valors democràtics s'aplicaran i constituïran un contingut a aprendre en les assignatures col·lectives, en les quals la interpretació col·lectiva es troba sota la direcció d'un professor/a o director/a. A nivell de centre, el treball cooperatiu està molt ben integrat, de fet és la metodologia vertebradora de la tipologia d'ensenyaments que oferim i que, entre d'altres, s'aplica a les assignatures instrumentals grupals, com ara: la música de cambra, el conjunt instrumental, el conjunt orquestral, el combo-percussió i els diversos cors del centre. Així, treballarem de manera sistemàtica la cohesió dels grups de l'alumnat de manera homogènia. Cal, però, anar fent formacions al professorat que s'incorpori al centre i seguiment d'aquestes metodologies que faciliten la inclusió fent modelatges a l'aula amb professorat amb més experiència i que ja incorporen a les seves classes aquest tipus de pràctiques inclusives.

El procediment consisteix en arribar a ser una escola més inclusiva encara. Una escola que contribueixi a crear un clima d'aula més apropiat per als aprenentatges

aprofitant i potenciant el desenvolupament emocional, relacional i la interacció entre iguals, per així aconseguir millors resultats acadèmics i un major desenvolupament personal i social. Per tant, la línia a seguir serà:

-La cohesió i distribució, per part de la Comissió pedagògica, dels grups de l'assignatura de música de cambra, des d'un mínim de 2 membres fins un màxim de 5 membres per grup que abarca alumnat de diversos nivells, des dels cursos d'Avançat 3 fins al Nivell Mitjà 3. Amb la idea que s'ajudin els uns als altres mitjançant estructures cooperatives que permetrà a l'alumnat adquirir més eines per a treballar el currículum, aprenent junts i ajudant-se per aprendre cada vegada més. Aquest grups han d'anar canviant al llarg dels cursos per tal de multiplicar les oportunitats de tenir vivències positives compartides entre l'alumnat del centre.

-Continuar aplicant a l'aula activitats cooperatives i programes de diversificació curricular en l'assignatura de llenguatge musical, a manera de fomentar: actituds positives entre els alumnes, millora del rendiment educatiu, afavorir l'aprenentatge de l'alumnat, tant dels que tenen més dificultats com els que tenen més capacitats.

-Incrementar els espais per compartir bones pràctiques de treball cooperatiu entre els docents (amb quines dificultats ens trobem, com les solucionem, etc.).

-Continuar potenciant el treball en equip del professorat, per exemple: activitats conjuntes amb les diferents agrupacions instrumentals del centre, com ara: obres conjuntes amb el conjunt instrumental i el combo-percussió i/o conjunt instrumental i/o els cors del centre, etc. Així mateix, l'exercici de la música a nivell dels diferents grups instrumentals del centre estimula la capacitat –imprescindible per a tot músic– d'escolta dels altres instruments mentre es toca el propi, per a desenvolupar el sentit de sonoritat del conjunt.

-Proporcionar mesures i suports addicionals d'aprenentatge, per tal de donar una resposta educativa de forma flexible, preventiva i temporal. A diferència de les classes d'instrument, que són individuals, el llenguatge musical segueix un programa més o menys flexible, però que es regeix per l'assoliment de continguts específics, d'una pràctica rutinària i d'unes proves que, tot plegat, determinen si el curs s'ha superat amb èxit o no. Els Plans Individualitzats estan pensats per millorar el rendiment de l'alumne i perquè es pugui fer un aprofitament real de les hores de llenguatge musical. Bàsicament, afecta al llenguatge, ja que és l'assignatura on es fa un treball més generalitzat per tot el grup. A més a més, es pretén que augmenti la motivació de l'alumne vers la música.

Els tutors/es o professors/es de llenguatge, sempre i quan s'hagi fet un seguiment de l'alumne i s'hagin realitzat tutories prèvies amb les famílies, determinaran l'alumnat que s'ha d'adherir a aquest Pla. Si l'equip docent veu que l'alumne/a inverteix moltes hores a l'escola de música, però el seu rendiment no

millora es preveu la mesura del Pla per reduir-li la càrrega lectiva. En qualsevol cas, la decisió final d'acollir-se a aquest pla serà consensuada amb les famílies i l'alumnat implicat. Els diferents plans individualitzats que presentem tenen en compte, per ordre de prioritat, el fet que les famílies prefereixen que els seus fills/es estiguin dins el grup-

classe, per no haver-los de separar de la resta de companys. Tot i així, el professorat pot recomanar, a nivell pedagògic, que un alumne/a pugui rendir més si realitza un treball individual fora de l'aula ordinària.

4.3. Coeducació i igualtat de sexes

La coeducació comporta la promoció d'una educació que potencia la igualtat d'oportunitats i l'eliminació de totes les formes de discriminació per raó de sexe o de gènere, alhora que entén que aquests són uns valors que, en ser tramesos a l'alumnat, col·laboren igualment a la seva formació integral. Així, vetllarem de manera especial pels aspectes següents:

-L'eliminació de qualsevol tipus de discriminació entre noies i nois en totes les activitats que es realitzin al centre.

-La utilització d'un llenguatge no sexista tant per part del professorat com pel materials curriculars que s'utilitzin. En concret es vetllarà aquest aspecte en els textos de les cançons que es cantin.

-L'orientació professional i acadèmica no estereotipada i sense discriminacions sexuals ni socials.

-S'incrementarà la presència de les dones compositores en totes les activitats del centre, amb vistes a eliminar les relacions unidireccionals entre aquesta professió o activitat creadora i el sexe masculí.

-La constitució d'un entorn amable i segur, perquè tant l'alumnat com el professorat del centre puguin viure de manera natural la seva orientació sexual, identitat de gènere i/o expressió de gènere.

4.4. Atenció a la diversitat

A la següent taula es recullen les principals actuacions que es duen a terme amb l'objectiu d'atendre la diversitat de l'alumnat. Es procura d'aquesta manera que tot l'alumnat rebi una formació necessària i específica en funció dels seus interessos, capacitats i motivacions.

Mesures d'atenció a la diversitat	LLENGUATGE	INSTRUMENT	AGRUPACIONS
Grups classe heterogenis.	x		x
Plans Individualitzats (alumnat NESE, alumnat d'incorporació tardana, alumnat adult)	x	x	

Atencions individualitzades (orientació personal, acadèmica i professional)	x	x	x
Agrupaments flexibles segons nivell d'aprenentatge a la matèria de llenguatge musical.	x		x

4.5. Projectes i Trobades que es desenvolupen al centre

Projecte SCIC

El centre participa des del curs 2012-2013 en el Projecte SCIC (Secretariat de Corals Infantils de Catalunya) integrat per 120 corals que representen un total de 3.000 cantaires de 5 a 16 anys dels Països Catalans que té com a objectius: la difusió del repertori tradicional català i l'impuls de la creació de nou repertori mitjançant l'encàrrec de *cantates*.

Projecte Festival Simfònic

Des de l'any 2018, l'Escola participa el Projecte Festival Simfònic. El projecte s'esdevé en una Diada de 100 concerts simultanis i gratuïts realitzats per més de 5.000 estudiants d'escoles de música a 100 racons de Catalunya i Balears, amb la voluntat de visualitzar la tasca que venen desenvolupant les escoles de música.

Trobada d'Escoles de Música de les Terres de l'Ebre

Des l'any 2015, l'Escola participa en la Trobada d'Escoles de Música de les Terres de l'Ebre, organitzada pels Serveis Territorial d'Educació i adreçada a l'alumnat de Cor Jove i de les Agrupacions instrumentals del centre.

Trobada de Bandes Infantils de la Demarcació de Tarragona

Des de l'any 2017, l'Escola participa en la Trobada de Bandes Infantils de la Demarcació de Tarragona, adreçada als alumnes que cursen l'assignatura de Conjunt Instrumental.

Trobades de les diferents especialitats instrumentals del centre

Des de l'any 2014, l'Escola participa en les diferents Trobades de les diferents especialitats instrumentals del centre que s'organitzen des d'altres Escoles de Música de Catalunya.

Audicions instrumentals, grans conjunts i música de cambra

Durant el curs es realitzen diverses audicions que complementen l'oferta educativa del centre, les quals tenen lloc a l'Auditori de l'Escola i a altres racons de la població.

Activitats ACEM

Som escola adherida a l'Associació Catalana d'Escoles de Música. Entitat que ofereix activitats participatives i descentralitzades que fomenten la col·laboració entre escoles de música, a manera de potenciar l'intercanvi d'experiències entre l'alumnat, tant de les escoles de música de pobles com de ciutat.

Projecte Musicoteràpia a la residència d'àvies i avis "La Casa del Poble" del Perelló

Per tercer any consecutiu desenvolupem el projecte de MUSICOTERÀPIA adreçat a les àvies i als avis de la Residència "La Casa del Poble" del Perelló. Així, la música pot ser un element d'ajuda per a les persones grans, i la implementació de programes adequats de musicoteràpia pot portar beneficis importants en l'estimulació sensorial i cognitiva, en la socialització, en l'expressió i en l'augment de la qualitat de vida.

El projecte tracta de la implementació d'una sessió setmanal de musicoteràpia, per un dels nostres professionals qualificat amb la titulació de musicoterapeuta i amb una àmplia experiència en aquest sector; en 1, 2 o 3 grups de pacients, en funció dels diagnòstics i dels objectius de tractament i amb un nombre determinat de pacients per sessió.

La configuració dels grups es realitzaria depenent de diversos factors, com ara: pacients que intervenim de forma preventiva o pacients que intervenim de forma terapèutica (aquests grups es configuren en funció dels seus diagnòstics):

1) PREVENCIÓ: Es potenciarà "l'envelliment actiu" i així "es fomentarà que les persones grans estiguin el màxim temps actives, productives i saludables incidint en la seva qualitat de vida, amb la finalitat de prevenir situacions de discapacitat o minimitzar els efectes d'aquestes".

Exemple: Persones grans amb bon estat de salut.

2) INTERVENCIÓ TERAPÈUTICA: La musicoteràpia s'entendrà com un tractament complementari, que permetrà estimular o treballar una sèrie d'objectius terapèutics funcionals que han sigut formulats de manera individualitzada per a cada persona gran.

Exemple:

- *Persones grans amb afectacions neurològiques (AVC, Parkinson, Demències...).*
- *Persones grans amb trastorns d'estat anímic-depressió.*
- *Persones grans amb dolor, insomni i altres problemes tipus mèdic.*

Els **objectius** són:

- Proporcionar una via de comunicació, inclús en aquelles persones més deprimides, ja que escoltar cançons del passat sol portar bons records.

- Motivar al pacient a l'activitat física, estirant la musculatura i millorant la coordinació motora.
- Renovar l'interès per a participar en altres activitats de la comunitat.
- Augmentar la capacitat d'atenció, centrant-se i dirigint els pensaments del pacient cap a una activitat específicament orientada a la realitat.
- Ajudar al pacient a sentir-se millor amb si mateix, millorant la seva autoimatge.
- Ensenyar al pacient una manera creativa d'expressar-se mitjançant el moviment físic i activitats rítmiques.
- Convidar al pacient a expressar adequadament els seus sentiments més amagats.

- *Durada:* de Novembre a Juliol

- *Residents:* poden ser grups heterogenis (envelliment actiu, persones amb afectacions neurològiques, amb trastorns d'estat anímic, amb dolor, insomni o altres patologies) o determinar grups de persones amb les mateixes característiques. És recomanable que l'assistència a les sessions es faci de manera voluntària, ja que en cas contrari, la musicoteràpia pot no donar els resultats esperats.

- *Continguts a treballar:*

- Emocions.
- Autoestima.
- Identitat.
- Funcions executives.
- Estimulació cognitiva (percepció, atenció, raonament, memòria, llenguatge, orientació, pràxies).
- Socialització.

- *Metodologia:* Es realitzarà 1 sessió setmanal en grups de mínim 4 participants i màxim 12, d'una durada aproximada d'1 hora per cada grup.

Cada sessió es dividirà en 5 parts:

- Cançó de benvinguda: per indicar que comença la sessió.
- Escalfament: música i moviment (activitats d'energia mitjana)
- Dinàmiques musicals: tocar instruments, cantar, altres activitats musicals... (activitats d'energia mitjana)
- Relaxació / expressió corporal: audició musical (activitat de baixa energia)
- Comiat: per indicar que s'acaba la sessió.

- *Avaluació:* Amb l'objectiu de valorar els resultats de l'aplicació de la musicoteràpia es proposarà portar a terme una avaluació en quatre fases: inicial, assessment, seguiment i final.

- **Avaluació inicial:**
 - **Instrument d'avaluació:** Entrevista semiestructurada amb el/la resident.
 - **Finalitat:** Obtenir la màxima informació rellevant possible sobre els/les participants (informació no musical i musical).
 - **Moment:** Abans d'iniciar les sessions.

- **Assessment:**
 - **Instrument d'avaluació:** Fulls d'observació individual de sessió i full d'observació grupal de sessió.
 - **Finalitat:**
 - ✓ Determinar els objectius terapèutics específics i personalitzats per a cada participant.
 - ✓ Determinar els objectius terapèutics específics grupals.
 - ✓ Definir les conductes observables per a valorar la consecució d'objectius.
 - **Moment:** Primeres 8 sessions.

- **Avaluació de seguiment:**
 - **Instrument d'avaluació:**
 - ✓ Fulls d'observació individual de seguiment i full d'observació grupal de seguiment.
 - ✓ Diari de seguiment de musicoterapeuta (de cada sessió).
 - **Finalitat:**
 - ✓ Comprovar si s'estan assolint els objectius marcats inicialment de manera grupal i individual.
 - ✓ Analitzar si és necessari reconduir o replantejar determinats aspectes del projecte o les sessions.
 - **Moment:** Aproximadament cada 8 sessions.

- **Final:**
 - **Instrument d'avaluació:**
 - ✓ Anàlisi dels fulls d'observació individual de seguiment i del full d'observació grupal de seguiment.
 - ✓ Qüestionari de valoració dels/les participants.
 - ✓ Qüestionari de valoració de les persones responsables de la cura dels participants.
 - ✓ Registre de reunió amb les persones responsables i si s'escau, amb la família.
 - **Finalitat:**



- ✓ Determinar els objectius assolits.
- ✓ Analitzar i valorar àmbits de millora.
- ✓ Avaluar la satisfacció dels/les participants amb el programa.
- ✓ Avaluar la percepció dels familiars o responsables de cura respecte a l'evolució dels participants després de l'aplicació de la musicoteràpia.
- ✓ Recollir suggeriments.
- **Moment:** En acabar el programa.





5. ORGANITZACIÓ I FUNCIONAMENT

5.1. Distribució horària d'assignatures col·lectives

ASSIGNATURA	HORARI	PROFESSOR
COMBO	Dilluns de 16:45 a 17:45	CHARLY TOMÀS
CONJUNT ORQUESTRAL	Divendres de 16:45 a 17:45	JUDIT FRANCH
CONJUNT INSTRUMENTAL	Dijous de 16:45 a 17:45	ALBERT CURTO
TALLER D'ESTIMULACIÓ MUSICAL	Dijous de 17:45 a 18:45	ALBERT CURTO
SENSIBILITZACIÓ 1 (P3)	Dimarts de 17:00 a 18:00	ESTHER BUQUERAS
SENSIBILITZACIÓ 2 (P4)	Dimecres de 16:30 a 17:30	ESTHER BUQUERAS
INICIACIÓ 1 (P5)	Dimarts de 18:00 a 19:00	ESTHER BUQUERAS
INICIACIÓ 2 (1r)	Dimarts de 19:00 a 20:00 i Dimecres de 13:45 a 14:45	ESTHER BUQUERAS
BÀSIC 1 (2n)	Dimecres de 18:45 a 19:45 i Dilluns de 17:15 a 18:15	ESTHER BUQUERAS / ÀLEX HUGUET
BÀSIC 2 (3r)	Dimarts de 18:00 a 19:00 i Dijous de 13:45 a 14:45	HELENA POZO / ESTHER BUQUERAS
COS I MOVIMENT B1 I B2 (2n i 3r)	Dimecres de 13:15 a 14:00	MONTSERRAT BELLA
AVANÇAT 1 (4t)	Dimecres de 13:15 a 14:15 i Divendres de 13:45 a 14:45	HELENA POZO/ DANIEL RUIZ
AVANÇAT 2 (5è)	Dimarts de 13:45 a 14:45 i Dimecres de 13:45 a 14:45	HELENA POZO
COS I MOVIMENT AV1 I AV 2 (4t i 5è)	Dijous de 16:00 a 16:45	MONTSERRAT BELLA
AVANÇAT 3 (6è)	Dilluns de 13:45 a 14:45 i Dimarts de 12:45 a 13:45	ÀLEX HUGUET / HELENA POZO
NIVELL MITJÀ 1 (1r ESO)	Dimarts de 15:00 a 16:00 i Dimecres de 15:15 a 16:15	HELENA POZO
NIVELL MITJÀ 2 (2n ESO)	Dimarts de 17:00 a 18:00 i Divendres de 16:00 a 17:00	HELENA POZO / DANIEL RUIZ
NIVELL MITJÀ 3 (3r ESO)	Dimarts de 16:00 a 17:00 i Dimecres de 16:30 a 17:30	HELENA POZO

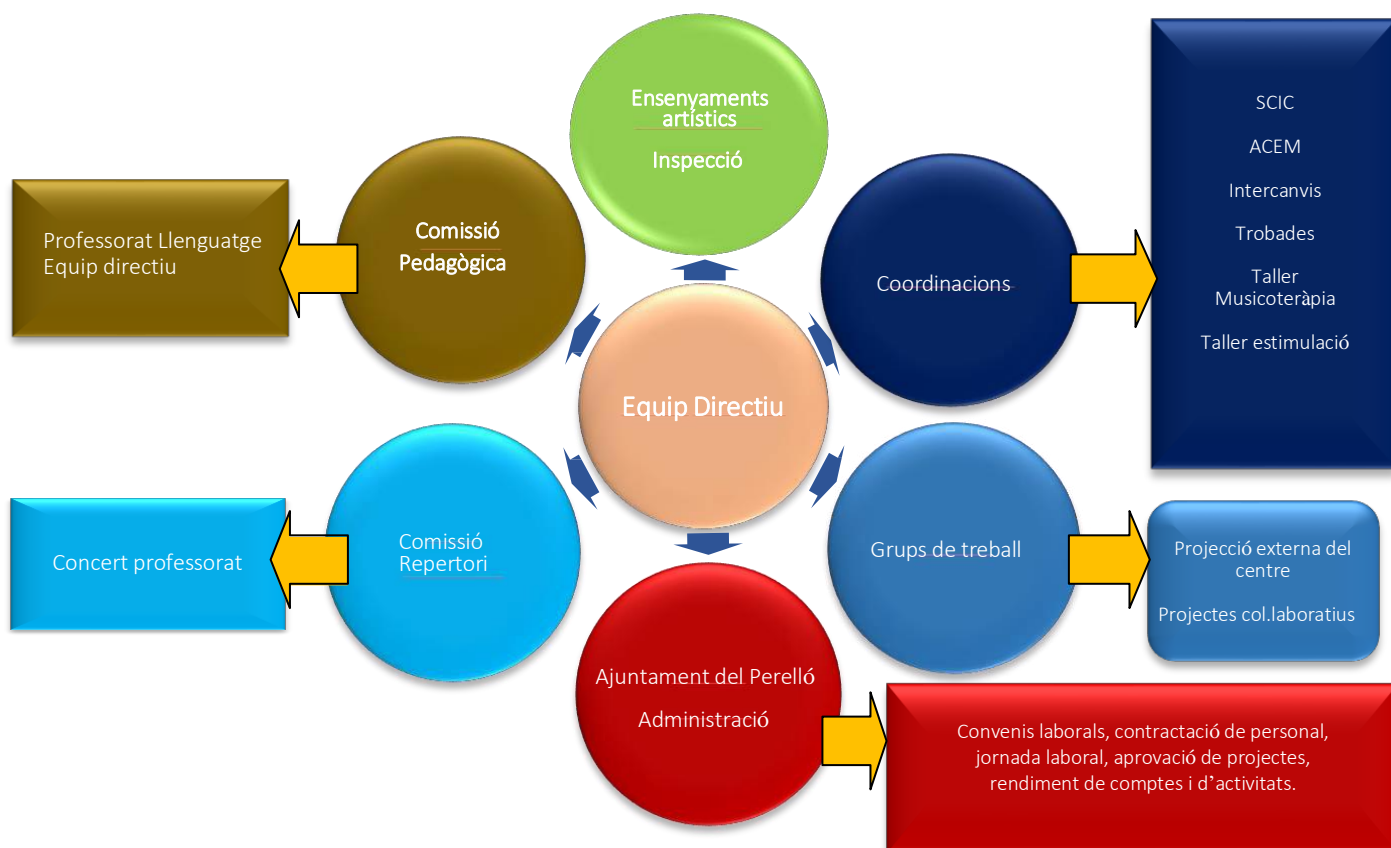
5.2. Ensenyaments i matrícula

ENSENYAMENTS	MATRÍCULA ALUMNAT
Taller d'Estimulació	6
Sensibilització 1	5
Sensibilització 2	2
Iniciació 1	8
Iniciació 2	4
Bàsic 1	6
Bàsic 2	8
Avançat 1	5
Avançat 2	4
Avançat 3	2
Nivell Mitjà 1	3
Nivell Mitjà 2	3
Nivell Mitjà 3	3
Pla lliure - Adults	8
Pla individualitzat	25
TOTAL	92

ESPECIALITATS	NOMBRE
Cant	5
Clarinet	4
Flauta	4
Guitarra	10
Piano	18
Saxo	9
Trombó	1
Trompeta	3
Violí	7
Percussió	8
TOTAL	69

AGRUPACIONS	NOMBRE
Conjunt instrumental	9
Conjunt orquestral	4
Cor jove	-
Conjunts guitarres	4
Combo-percussió	9
Cambrà	10
TOTAL	36

5.3. Organització del professorat



5.4. Plantilla de personal docent de l'Escola

EQUIP DIRECTIU	FUNCIONS
Jordi Gil Bladé	Director
Esther Buqueras Mestre	Cap d'estudis
PERSONAL DOCENT	ASSIGNATURES
Albert Curto Baiges	Taller d'Estimulació, Flauta travessera, Conjunt Instrumental i Plans individualitzats
Judit Franch Bonet	Violí, Música de Cambra i Conjunt orquestral
Charly Tomás Querol	Percussió i Combo-percussió
Daniel Ruíz Hurtado	Avançat 1, Nivell mitjà 2, Piano i Plans individualitzats
Desi Tolós Difeu	Saxo
Esther Buqueras Mestre	Sensibilització 1, Sensibilització 2, Iniciació 1, Iniciació 2, Bàsic 1, Bàsic 2 i Plans individualitzats
Jacint Gisbert Serrat	Clarinet
Jordi Gil Bladé	Trompeta
Aland Zavala Mederos	Guitarra, Conjunt de guitarres i Plans individualitzats
Àlex Huguet Querol	Trombó, Bàsic 1, Avançat 3 i Música de cambra.
Montserrat Bella Roma	Cos i Moviment, Cant, Música de cambra i Plans individualitzats
Helena Pozo Medina	Bàsic 2, Avançat 1, 2, 3, Nivell Mitjà 1, 2 i 3, Plans individualitzats i Piano.

5.5. Jornada laboral

PERSONAL DOCENT	JORNADA
Jordi Gil i Bladé - DIRECTOR	Parcial
Esther Buqueras Mestre - CAP D'ESTUDIS	Parcial
Albert Curto Baiges	Parcial
Judit Franch Bonet	Parcial
Charly Tomás Querol	Parcial
Daniel Ruíz Hurtado	Parcial
Desi Tolós Difeu	Parcial
Montserrat Bella Roma	Parcial
Jacint Gisbert Serrat	Parcial
Aland Zavala Mederos	Parcial

Helena Pozo Medina	Parcial
Àlex Huguet Querol	Parcial

5.6. Marc horari de les reunions

ÒRGAN	TIPUS DE REUNIÓ	FORMAT	PERIODICITAT
Equip Directiu	Planificació	Presencial i telemàtic	Setmanal
Comissió pedagògica (Equip directiu, professorat de llenguatge)	Coordinació i planificació	Presencial i telemàtic	Mensual
Claustre ordinari de professorat	Coordinació	Presencial	Mensual
Claustre d'avaluació	Coordinació	Presencial	Quadrimestral
Grups de treball	Coordinació	Presencial i telemàtic	Quadrimestral
Comissió de repertori	Coordinació	Presencial i telemàtic	Quadrimestral
Consell Escolar	Informació, aprovació d'activitats i documents de centre	Presencial	Quadrimestral

5.7 Consell Escolar

SECTOR	
Professorat	Jordi Gil Bladé - DIRECTOR
	Esther Buqueras Mestre - CAP D'ESTUDIS
	Dani Ruíz Hurtado
	Aland Zavala Mederos
	Desi Tolós Difeu
	Judit Franch Bonet
	Albert Curto Baiges
Ens titular	Neus Boyer Cañagueral - REGIDORA D'EDUCACIÓ
Alumnat	Joan Soler Moliné
Pares i mares	Ester Cunillera Muncusí - PRESIDENTA DE L'AFA de l'EMMP
	Maribel Llaó Llaó - VICEPRESIDENTA DE L'AFA de l'EMMP
	Sarai Mezquita Vendrell - AFA de l'EMMP
	Eva Gil Mateu (representant famílies – per eleccions)

5.8. Selecció del personal docent

La selecció de personal es farà d'acord amb la borsa de personal de l'escola de música municipal i d'acord amb el resultat de les proves avaluades per la comissió de selecció.

5.9. Caràcter general

El professorat complirà el seu horari, respectant la puntualitat en quan a l'entrada i la sortida de les classes.

El professorat revisarà l'assistència a les classes de l'alumnat i anotarà les faltes als fulls corresponents. A final de cada quadrimestre es posaran les faltes d'assistència, en cas que n'hi hagin, al butlletí de notes. Si un alumne o alumna fa més de tres faltes seguides sense justificació, es comunicarà a la direcció, que es posarà en contacte amb les famílies per resoldre la situació. Així mateix, abans del final de cada quadrimestre, ompliran els butlletins de qualificacions de l'alumnat per informar a les famílies del desenvolupament del ritme acadèmic de llurs fills/es.

El professorat procurarà no allargar reiteradament llurs classes i que els controls parcials no alterin la marxa normal de les classes.

El professorat podrà impulsar i convocar, per delegació de la Direcció, les reunions que consideri adients de professors/es i les famílies d'alumnes.

Tot el professorat està obligat a complir l'horari de classes, està obligat també a assistir als claustres, a les reunions de coordinació i a les derivades de la seva condició de professors/es o del càrrec que ocupin. Són també d'assistència obligatòria les altres reunions, degudament convocades per la Direcció. Tot i així, si hi ha un motiu major es pot justificar l'absència del professorat en algunes reunions. Així mateix, s'informarà dels acords presos a través de l'acta de la reunió a la qual no s'hagi pogut assistir.

5.10. Informe d'absència i recuperació de classes

El professorat podrà marxar de la seva aula transcorreguts 15 minuts des del moment de l'inici de la classe si l'alumne/a no s'ha presentat i dedicarà la resta de temps a treball del centre. Sense perjudici que l'alumnat i el professorat puguin arribar a un acord per recuperar la classe, sempre i quan aquesta es faci abans de la data de fi de curs.

El professorat que hagi de faltar al seu horari docent ho comunicarà, sempre que li sigui possible, a l'equip directiu amb la suficient antelació per tal de que, el mateix professor/a ho pugui comunicar a l'alumnat afectat. Si no li fos possible de fer-ho així l'equip directiu ho comunicarà a l'alumnat justificant sempre la seva falta.

En cas de malaltia d'un professor o professora, prèvia a la presentació de la baixa laboral l'escola posarà tots els mitjans per posar un substitut o substituta de l'especialitat o es farà càrrec de la classe el professor/a que sigui assignat; malgrat tot, l'escola no pot garantir la cobertura de totes les franges horàries i, per tant, és possible que s'anul·lin les classes del professor o professora que està de baixa.

En cas de baixes perllongades, s'estableix un període de 15 dies per cobrir la baixa del professor/a.

Quan el professor/a presenti el document de baixa mèdica o el justificant conforme ha anat a un consultori mèdic o CAP en cas de malaltia, les classes no seran d'obligada recuperació. Quan no es presenti ni la baixa, ni el justificant mèdic s'acordarà la recuperació de classes abans que finalitzi el curs.

5.11. Professor/a tutor/a.

El professorat d'instrument és el professor tutor o la professora tutora de l'alumnat. Si l'alumnat no ha iniciat els estudis d'instrument el professor/a tutor/a serà el/la de Llenguatge Musical.

El professor/a tutor/a és el responsable de coordinar les relacions entre l'alumnat, familiars i professorat de les diferents assignatures.

El tutor/a informarà a l'alumnat a començament de curs del seu desenvolupament: nom del tutor/a, horari de visites amb les famílies i períodes d'avaluació.

El tutor/a podrà impulsar i convocar per delegació de la Direcció, les reunions que consideri adients de professorat i familiars.

El tutor/a assabentat/da de qualsevol amonestació d'un alumne o alumna de la seva tutoria ho comunicarà al/la Cap d'Estudis i per escrit a representant legal/mare/pare o tutor/a.

5.12. Convivència al centre

La prevenció dels conflictes i el foment de la convivència és una responsabilitat de tots els membres de la comunitat educativa. Una de les maneres de prevenir actuacions contràries a les normes de convivència és la de d'informar tots els membres de la comunitat educativa de quines són les normes de convivència bàsiques que ens han de regir i que es desenvolupen a les NOFC del centre. Els aspectes que figuren a les normes de convivència i a les actuacions que duem a terme per facilitar-la i millorar-la les hem d'assumir com a quelcom positiu i procurar entre tots complir-les i fer-les complir.

S'ha de tenir en compte i s'ha de potenciar la utilització de la *mediació escolar* com un mètode més de prevenció i resolució de conflictes.

Els àmbits d'aplicació de la *mediació escolar* queden definits al *Títol 3 del Decret 279/2006 sobre els drets i deures de l'alumnat i regulació de la convivència*

Segons el que estableix l'article 23 del Decret 102/2010 d'autonomia de centres educatius, "totes les persones membres de la comunitat escolar tenen dret a conviure en un bon clima escolar i el deure de facilitar-lo amb les seves actituds i conducta".

5.13. Conductes contràries a la convivència

Les conductes i els actes contraris a la convivència comporten l'adopció de les mesures correctores i sancionadores que escaiguin, encara que tinguin lloc fora del recinte escolar, però estiguin motivats per la vida escolar o hi estiguin directament relacionats i afectin altres alumnes o altres membres de la comunitat educativa.

Les faltes a la convivència en el centre educatiu poden ser:

- Faltes lleus.
- Faltes greument perjudicials.
- Faltes especialment greus.

Serán consideradas faltes lleus les següents:

- a) Les faltes injustificades de puntualitat o d'assistència a classe.
- b) Determinades conductes que alteren el desenvolupament normal de les activitats del centre: menjar i beure a l'aula, utilització de mòbils...

Serán consideradas faltes greument perjudicials les següents:

- a) Les injúries, ofenses, agressions físiques, amenaces, vexacions o humiliacions a altres membres de la comunitat educativa, el deteriorament intencionat i la sostracció de llurs pertinences i els actes que atemptin greument contra llur intimitat o llur integritat personal.
- b) L'alteració injustificada i greu del desenvolupament normal de les activitats del centre, el deteriorament greu de les dependències o els equipaments del centre i la seva sostracció, la falsificació o la sostracció de documents i materials acadèmics i la suplantació de personalitat en actes de la vida escolar.
- c) Els actes (fumar...) o la possessió de mitjans o substàncies que puguin ésser perjudicials per a la salut, i la incitació a aquests actes.
- e) La comissió reiterada de faltes lleus a les normes de convivència del centre.

Serán consideradas faltes especialment greus les següents:

- a) Les descrites a l'apartat anterior que impliquin discriminació per raó de gènere, sexe, raça, naixença o qualsevol altra condició personal o social dels afectats.
- b) L'assetjament de qualsevol membre de la comunitat educativa.
- c) La publicació per qualsevol mitjà, digital o imprès, o la utilització d'imatges captades indegudament durant el transcurs d'una classe o en una activitat lectiva.
- d) La publicació d'insults i amenaces contra membres de la comunitat escolar en qualsevol mitjà digital o imprès.
- e) La comissió reiterada de faltes greument perjudicials a les normes de convivència del centre.

5.14. Mesures correctores i sancions

Les mesures en cas de les faltes lleus serà l'amonestació oral per part dels professors i/o els tutors.

Mesures i sancions de les faltes greument perjudicials aplicades pels professors i/o els tutors, el/la cap d'estudis o el director/directora:

- a) Amonestació escrita i comunicació a la família en cas d'alumnes menors d'edat.
- b) Expulsió de classe de l'alumne, que si s'escau col·laborarà en tasques educadores i d'utilitat social per al centre durant l'horari de classe i/o la reparació econòmica dels danys materials causats, que correspondrà als progenitors o tutors legals en els casos de menors d'edat.
- c) Canvi de grup o classe de l'alumne.
- d) L'acumulació de tres amonestacions escrites i/o expulsions de classe durant el període d'un quadrimestre la incoació d'un expedient disciplinari, que pot resoldre la suspensió del dret de participar en activitats extraescolars o complementàries o la suspensió del dret d'assistir al centre o a determinades classes, en tots dos supòsits per un període màxim de tres mesos o pel temps que resti fins a la finalització del curs acadèmic, si són menys de tres mesos, o bé la inhabilitació definitiva per a cursar estudis al centre.

Mesures i sancions de les faltes especialment greus aplicades pel/la cap d'estudis o el director/directora:

- a) Expulsió de classe de l'alumne en primera instància, que si s'escau col·laborarà en tasques educadores i d'utilitat social per al centre durant l'horari de classe.
- b) Realització de tasques educadores per l'alumne/a en horari no lectiu i/o la reparació econòmica dels danys materials causats, que correspondrà als progenitors o tutors legals en els casos de menors d'edat. La realització d'aquestes tasques no es pot prolongar per un període superior a un mes.

c) Suspensió del dret d'assistència al centre o a determinades classes per un període màxim de tres mesos o pel temps que resti fins a la finalització del curs acadèmic, si són menys de tres mesos --sense que això comporti necessàriament la pèrdua del dret a l'avaluació contínua i sens perjudici de l'obligació que l'alumne/a realitzi determinats treballs acadèmics fora del centre--, o bé la inhabilitació definitiva per a cursar estudis al centre.

Garanties i procediment en la correcció de faltes greument perjudicials per a la convivència

Per tal d'evitar perjudicis majors a l'educació de l'alumnat afectat o a la de la resta d'alumnat del centre, en incoar un expedient la direcció del centre podrà aplicar, de manera excepcional, una suspensió provisional d'assistència a classe per un mínim de tres dies lectius prorrogables fins a un màxim de 20 dies lectius, que constarà en la resolució de la direcció que incoa l'expedient. Aquesta suspensió podrà comportar la no-assistència al centre. Altrament, l'alumne/a haurà d'assistir al centre, però no podrà participar en les activitats lectives amb el seu grup mentre duri la suspensió provisional d'assistència a classe. En tot cas, en la suspensió provisional d'assistència a classe, que s'ha de considerar a compte de la sanció, s'han de determinar les activitats i mesures educatives a dur a terme durant aquest període.

5.15. Correu electrònic i xarxes socials.

Constitueixen els principals portals de difusió del centre i un dels canals de comunicació per donar a conèixer informacions que afectin tota la comunitat educativa. En casos concrets, determinats comunicats d'especial interès es difonen també a través de xarxes socials, com ara: facebook, instagram i youtube.

5.16. Altres serveis a disposició de l'alumnat.

Aules d'estudi: Els alumnes poden utilitzar aules del centre, per tal de poder estudiar fent ús d'instruments del centre i/o dels propis instruments, sempre i quan les aules estiguin disponibles. Cal comunicar-ho al tutor/a i des de la direcció del centre es valorarà la viabilitat i l'horari prèvia conciliació amb l'alumnat i/o famílies.

Lloguer d'instruments: Els alumnes poden sol·licitar el lloguer d'instruments, a partir del banc d'instruments que s'ofereix des de l'AFA de l'EMMP. Per fer-ho han d'emplenar l'imprès que han de demanar a la direcció del centre i/o des del correu electrònic de l'AFA.



6. HORARIS



JORDI GIL		
	DIMARTS	DIMECRES
08'00 - 08'15		
08'15 - 08'30		
08'30 - 08'45	PREPARACIÓ CLASSES	PREPARACIÓ CLASSES
08'45 - 09'00		
09'00 - 09'15		
09'15 - 09'30	EQUIP DIRECTIU	EQUIP DIRECTIU
09'30 - 09'45		
09'45 - 10'00		
10'00 - 10'15		
10'15 - 10'30	EQUIP DIRECTIU	EQUIP DIRECTIU
10'30 - 10'45		
10'45 - 11'00		
11'00 - 11'15		
11'15 - 11'30	EQUIP DIRECTIU	EQUIP DIRECTIU
11'30 - 11'45		
11'45 - 12'00		
12'00 - 12'15		
12'15 - 12'30	EQUIP DIRECTIU	EQUIP DIRECTIU
12'30 - 12'45		
12'45 - 13'00		
12'45 - 13'00		
13'00 - 13'15		
13'15 - 13'30	EQUIP DIRECTIU	EQUIP DIRECTIU
13'30 - 13'45		
13'45 - 14'00		
14'00 - 14'15		
14'15 - 14'30	TASQUES DIRECCIÓ	PERMANÈNCIA FIXA
14'30 - 14'45		
14'45 - 15'00		
15'00 - 15'15		
15'15 - 15'30	TASQUES DIRECCIÓ	DIANA GIL (45')
15'30 - 15'45		
15'45 - 16'00		
16'00 - 16'15		PAU CURTO (60')
16'15 - 16'30	PERM CENTRE A DISPO	
16'30 - 16'45		
16'45 - 17'00		PERMANÈNCIA FIXA
17'00 - 17'15		
17'15 - 17'30	TASQUES DIRECCIÓ	CARLA CALLAU (45')
17'30 - 17'45		
17'45 - 18'00		
18'00 - 18'15	TASQUES DIRECCIÓ	PERMANÈNCIA FIXA
18'15 - 18'30		
18'30 - 18'45		
18'45 - 19'00		PERMANÈNCIA FIXA
19'00 - 19'15		
19'15 - 19'30	TASQUES DIRECCIÓ	
19'30 - 19'45		
19'45 - 20'00		EQUIP DIRECTIU
20'00 - 20'15	TASQUES DIRECCIÓ	
20'15 - 20'30		
20'30 - 20'45		
20'45 - 21'00		EQUIP DIRECTIU
21'00 - 21'15		
21'15 - 21'30	TASQUES DIRECCIÓ	
21'30 - 21'45		

ÀLEX HUGUET	
	DILLUNS
10'45 - 11'00	
11'00 - 11'15	PREPARACIÓ CLASSES
11'15 - 11'30	
11'30 - 11'45	
11'45 - 12'00	PREPARACIÓ CLASSES
12'00 - 12'15	
12'15 - 12'30	
12'30 - 12'45	
12'45 - 13'00	PREPARACIÓ CLASSES
13'00 - 13'15	
13'15 - 13'30	PERM CENTRE A DISPO
13'30 - 13'45	PERMANÈNCIA FIXA
13'45 - 14'00	
14'00 - 14'15	AVANÇAT 3
14'15 - 14'30	
14'30 - 14'45	
14'45 - 15'00	PERMANÈNCIA FIXA
15'00 - 15'15	
15'15 - 15'30	CAMBRA FELIP GIL I GUIFRÉ MOLINÉ (45')
15'30 - 15'45	
15'45 - 16'00	PERMANÈNCIA FIXA
16'00 - 16'15	
16'15 - 16'30	CAMBRA DAMIÁN GRIGORAS I NEREA CAYLÀ (45')
16'30 - 16'45	
16'45 - 17'00	GIDEON PALLARÉS (30')
17'00 - 17'15	
17'15 - 17'30	
17'30 - 17'45	
17'45 - 18'00	BÀSIC 1
18'00 - 18'15	

SINTO GISBERT	
	DILLUNS
12'00 - 12'15	
12'15 - 12'30	
12'30 - 12'45	
12'45 - 13'00	
13'00 - 13'15	PREPARACIÓ CLASSES
13'15 - 13'30	
13'30 - 13'45	PERM CENTRE A DISPO
13'45 - 14'00	
14'00 - 14'15	LAIA FANDOS (60')
14'15 - 14'30	
14'30 - 14'45	
14'45 - 15'00	
15'00 - 15'15	PERMANÈNCIA FIXA
15'15 - 15'30	
15'30 - 15'45	
15'45 - 16'00	AINOA BOYER (60')
16'00 - 16'15	
16'15 - 16'30	
16'30 - 16'45	
16'45 - 17'00	AGNÈS CURTO (60')
17'00 - 17'15	
17'15 - 17'30	
17'30 - 17'45	
17'45 - 18'00	
18'00 - 18'15	DAMIÁN GRIGORAS (60')
18'15 - 18'30	
18'30 - 18'45	
18'45 - 19'00	
19'00 - 19'15	PREPARACIÓ CLASSES
19'15 - 19'30	
19'30 - 19'45	PREPARACIÓ CLASSES
19'45 - 20'00	



ESTHER BUQUERAS			
	DIMARTS	DIMECRES	DIJOUS
0800-0815			
0815-0830			
0830-0845			
0845-0900			
0900-0915	PREPARACIÓ CLASSES	EQUIP DIRECTIU	PREPARACIÓ CLASSES
0915-0930			
0930-0945			
0945-1000			
1000-1015	EQUIP DIRECTIU	EQUIP DIRECTIU	PREPARACIÓ CLASSES
1015-1030			
1030-1045			
1045-1100			
1100-1115	EQUIP DIRECTIU	EQUIP DIRECTIU	TASQUES DIRECCIÓ
1115-1130			
1130-1145			
1145-1200			
1200-1215	EQUIP DIRECTIU	EQUIP DIRECTIU	TASQUES DIRECCIÓ
1215-1230			
1230-1245			
1245-1300			
1300-1315	EQUIP DIRECTIU	EQUIP DIRECTIU	TASQUES DIRECCIÓ
1315-1330			
1330-1345			
1345-1400			
1400-1415	EQUIP DIRECTIU	INICIACIÓ 2	BÀSIC 2
1415-1430			
1430-1445			
1445-1500			
1500-1515	TASQUES DIRECCIÓ	PERMANÈNCIA FIXA	PI LLENG SOPHE MERCADO (45')
1515-1530			
1530-1545			
1545-1600			
1600-1615	TASQUES DIRECCIÓ	PERMANÈNCIA FIXA	PERM CENTRE A DISPO
1615-1630			
1630-1645			
1645-1700			
1700-1715	SENSIBILITZACIÓ 2	PERMANÈNCIA FIXA	PERMANÈNCIA FIXA
1715-1730			
1730-1745			
1745-1800	SENSIBILITZACIÓ 1	PERMANÈNCIA FIXA	PI LLENG SOFIA PALLARÉS (30')
1800-1815			
1815-1830			
1830-1845	INICIACIÓ 1	PERM CENTRE A DISPO	PREPARACIÓ CLASSES
1845-1900			
1900-1915			
1915-1930	INICIACIÓ 2	BÀSIC 1	PREPARACIÓ CLASSES
1930-1945			
1945-2000			
2000-2015	PREPARACIÓ CLASSES	PREPARACIÓ CLASSES	
2015-2030			
2030-2045			
2045-2100			
2100-2115			

DANI RUIZ		
	DIMECRES	DIVENDRES
0800-0815	PREPARACIÓ CLASSES	
0815-0830	PREPARACIÓ CLASSES	
0830-0845	PREPARACIÓ CLASSES	
0845-0900	PREPARACIÓ CLASSES	
0900-0915	PREPARACIÓ CLASSES	
0915-0930	PREPARACIÓ CLASSES	
0930-0945	PREPARACIÓ CLASSES	
0945-1000	PREPARACIÓ CLASSES	PREPARACIÓ CLASSES
1000-1015	PREPARACIÓ CLASSES	PREPARACIÓ CLASSES
1015-1030	PREPARACIÓ CLASSES	PREPARACIÓ CLASSES
1030-1045	PREPARACIÓ CLASSES	PREPARACIÓ CLASSES
1045-1100	PREPARACIÓ CLASSES	PREPARACIÓ CLASSES
1100-1115	PREPARACIÓ CLASSES	PREPARACIÓ CLASSES
1115-1130	PERMANÈNCIA FIXA	PERM CENTRE A DISPO
1130-1145	PERMANÈNCIA FIXA	PERMANÈNCIA FIXA
1145-1200	PERMANÈNCIA FIXA	PERMANÈNCIA FIXA
1200-1215	DAVID CARAUSU (30')	IRENE CARRETERO (60')
1215-1230	ESTHER ASHTON (30')	AVANÇAT 1
1230-1245	EMMA SOFÍA URBINA (60')	PERMANÈNCIA FIXA
1245-1300	MARINA PASTÓ (60')	AINOA CURTO (60')
1300-1315	REBECCA GAVRILAS (60')	NIVELL MITJÀ 2
1315-1330	JANA RAMOS (45')	
1330-1345	IRIS FARNÓS (60')	
1345-1400	PI LLENG AMADEU (30')	
1400-1415	NEREA CAYLÀ (60')	
1415-1430		
1430-1445		
1445-1500		
1500-1515		
1515-1530		
1530-1545		
1545-1600		
1600-1615		
1615-1630		
1630-1645		
1645-1700		
1700-1715		
1715-1730		
1730-1745		
1745-1800		
1800-1815		
1815-1830		
1830-1845		
1845-1900		
1900-1915		
1915-1930		
1930-1945		
1945-2000		
2000-2015		
2015-2030		
2030-2045		
2045-2100		
2100-2115		
2115-2130		
2130-2145		
2145-2200		

HELENA POZO		
	DIMARTS	DIMECRES
0800-0815		
0815-0830	PREPARACIÓ CLASSES	PREPARACIÓ CLASSES
0830-0845		
0845-0900		
0900-0915	PREPARACIÓ CLASSES	PREPARACIÓ CLASSES
0915-0930	PREPARACIÓ CLASSES	PREPARACIÓ CLASSES
0930-0945	PREPARACIÓ CLASSES	PREPARACIÓ CLASSES
0945-1000		
1000-1015		
1015-1030	PREPARACIÓ CLASSES	PREPARACIÓ CLASSES
1030-1045	PREPARACIÓ CLASSES	PREPARACIÓ CLASSES
1045-1100		
1100-1115	PREPARACIÓ CLASSES	PREPARACIÓ CLASSES
1115-1130	PERMANÈNCIA FIXA	PERM CENTRE A DISPO
1130-1145	PERMANÈNCIA FIXA	PERMANÈNCIA FIXA
1145-1200	PERMANÈNCIA FIXA	PERMANÈNCIA FIXA
1200-1215	AVANÇAT 3	AVANÇAT 1
1215-1230	AVANÇAT 2	AVANÇAT 2
1230-1245		
1245-1300		
1300-1315		
1315-1330		
1330-1345		
1345-1400		
1400-1415		
1415-1430		
1430-1445		
1445-1500		
1500-1515		
1515-1530		
1530-1545		
1545-1600		
1600-1615		
1615-1630		
1630-1645		
1645-1700		
1700-1715		
1715-1730		
1730-1745		
1745-1800		
1800-1815		
1815-1830		
1830-1845		
1845-1900		
1900-1915		
1915-1930		
1930-1945		
1945-2000		
2000-2015		
2015-2030		
2030-2045		
2045-2100		



ALBERT CURTO			DESI TOLÓS		CHARLY TOMÀS		
DIMECRES			DILLUNS		DILLUNS		DIMECRES
DIJOUS							
09:45 - 10:00			08:00 - 08:15		10:00 - 10:15		
10:00 - 10:15	PREPARACIÓ CLASSES		08:15 - 08:30		10:15 - 10:30		
10:15 - 10:30		PREPARACIÓ CLASSES	08:30 - 08:45	PREPARACIÓ CLASSES	10:30 - 10:45	PREPARACIÓ CLASSES	PERM CENTRE A DISPO
10:30 - 10:45			08:45 - 09:00		10:45 - 11:00		
10:45 - 11:00	PREPARACIÓ CLASSES		09:00 - 09:15	PREPARACIÓ CLASSES	11:00 - 11:15		
11:00 - 11:15			09:15 - 09:30		11:15 - 11:30		PREPARACIÓ CLASSES
11:15 - 11:30		PREPARACIÓ CLASSES	09:30 - 09:45		11:30 - 11:45	PREPARACIÓ CLASSES	
11:30 - 11:45			09:45 - 10:00		11:45 - 12:00		
11:45 - 12:00	PREPARACIÓ CLASSES		10:00 - 10:15	PREPARACIÓ CLASSES	12:00 - 12:15		
12:00 - 12:15		PERMANÈNCIA FIXA	10:15 - 10:30		12:15 - 12:30		PREPARACIÓ CLASSES
12:15 - 12:30			10:30 - 10:45		12:30 - 12:45	PERMANÈNCIA FIXA	
12:30 - 12:45			10:45 - 11:00		12:45 - 13:00		
12:45 - 13:00	PERM CENTRE A DISPO		11:00 - 11:15	PREPARACIÓ CLASSES	13:00 - 13:15		PREPARACIÓ CLASSES
13:00 - 13:15	PERMANÈNCIA FIXA	BET MARSAL (30')	11:15 - 11:30		13:15 - 13:30	PAU QUINTANA (45')	
13:15 - 13:30			11:30 - 11:45		13:30 - 13:45		
13:30 - 13:45	PI LLENG AARON (30')	PI LLENG UNAI (30')	11:45 - 12:00		13:45 - 14:00		
13:45 - 14:00		PERMANÈNCIA FIXA	12:00 - 12:15	PERMANÈNCIA FIXA	14:00 - 14:15	ANIOL MOLINÉ (60')	
14:00 - 14:15	PERMANÈNCIA FIXA		12:15 - 12:30		14:15 - 14:30		
14:15 - 14:30		PI LLENG PERE I JEANNE MERCADO (45')	12:30 - 12:45		14:30 - 14:45		
14:30 - 14:45	PI LLENG JOFRE (30')		12:45 - 13:00	PERMANÈNCIA FIXA	14:45 - 15:00	JOAN PALLARÈS (30')	
14:45 - 15:00			13:00 - 13:15		15:00 - 15:15		
15:00 - 15:15		JEANNE MERCADO (60')	13:15 - 13:30	BIEL JUANPERE (30')	15:15 - 15:30	PERMANÈNCIA FIXA	
15:15 - 15:30			13:30 - 13:45		15:30 - 15:45		
15:30 - 15:45			13:45 - 14:00	PERM CENTRE A DISPO	15:45 - 16:00		
15:45 - 16:00			14:00 - 14:15		16:00 - 16:15	FELIP GIL (60')	
16:00 - 16:15	ÍRIA CURTO (60')		14:15 - 14:30	ARLET PIÑOL (30')	16:15 - 16:30		
16:15 - 16:30			14:30 - 14:45		16:30 - 16:45		
16:30 - 16:45			14:45 - 15:00		16:45 - 17:00		
16:45 - 17:00			15:00 - 15:15	ELLIE HENDERICKX (60')	17:00 - 17:15	COMBO (60')	
17:00 - 17:15	CONJUNT INSTRUMENTAL		15:15 - 15:30		17:15 - 17:30		
17:15 - 17:30			15:30 - 15:45		17:30 - 17:45		
17:30 - 17:45			15:45 - 16:00		17:45 - 18:00		
17:45 - 18:00			16:00 - 16:15	GUIFRÉ MOLINÉ (60')	18:00 - 18:15		
18:00 - 18:15	TALLER ESTIMULACIÓ MUSICAL		16:15 - 16:30		18:15 - 18:30	GERARD CALLAU (60')	
18:15 - 18:30			16:30 - 16:45		18:30 - 18:45		
18:30 - 18:45			16:45 - 17:00		18:45 - 19:00		
18:45 - 19:00		KENIA GONZALVO (30')	17:00 - 17:15	MERITXELL REBULL (60')	19:00 - 19:15	ALEX JUANPERE (30')	
19:00 - 19:15			17:15 - 17:30		19:15 - 19:30		
19:15 - 19:30		PI LLENG AIDA IOANA IVASCU (30')	17:30 - 17:45		19:30 - 19:45	AARON BRULL (30')	
19:30 - 19:45			17:45 - 18:00		19:45 - 20:00		
19:45 - 20:00		PI LLENG VLADUT CARASU (30')	18:00 - 18:15	DANI MIHALACHE (60')	20:00 - 20:15	JOFRE JEREZ (30')	
20:00 - 20:15			18:15 - 18:30		20:15 - 20:30		
20:15 - 20:30		PREPARACIÓ CLASSES	18:30 - 18:45		20:30 - 20:45		
			18:45 - 19:00		20:45 - 21:00		
			19:00 - 19:15	NEREA CAYLÀ (45')	21:00 - 21:15		
			19:15 - 19:30		21:15 - 21:30		
			19:30 - 19:45		21:30 - 21:45		
			19:45 - 20:00	STEFAN LUNGU (60')	21:45 - 22:00		
			20:00 - 20:15				
			20:15 - 20:30				
			20:30 - 20:45	UNAI MOLINÉ (30')			
			20:45 - 21:00				
			21:00 - 21:15				
			21:15 - 21:30				
			21:30 - 21:45	PREPARACIÓ CLASSES			
			21:45 - 22:00				



7. DESENVOLUPAMENT DEL PROJECTE DE DIRECCIÓ

El present curs correspon al segon any de desplegament del projecte de direcció vigent durant el període 2022-26. Aquest s'articula a partir dels següents objectius i estratègies. Així, per a la selecció dels objectius s'ha tingut en compte els objectius prioritaris del sistema educatiu català, els de la diagnosi del centre a través de l'anàlisi d'indicadors de centre, de l'anàlisi DAFO i les dades recollides a la Memòria Anual del Centre (MAC). Així, es proposen els següents objectius i estratègies d'actuació:

OBJECTIUS	ESTRATÈGIES	ÀMBIT D'ACTUACIÓ
1. Millorar els resultats educatius	1.1. Millora de la coordinació didàctica departamental, interdepartamental i als equips docents.	Pedagògic
	1.2. Millora dels resultats dels alumnes que cursen Nivell Mitjà.	
	1.3 Foment de l'ús de les TAC en la pràctica educativa.	
2. Millorar la cohesió social	2.1. Promoció de la formació musical a la ciutadania com a contribució a la seva educació integral i continuada, afavorint també el sorgiment de noves generacions de músics amateurs i professionals.	Relacions amb la comunitat educativa
	2.2. Increment de la participació dels diferents membres de la comunitat educativa a la vida del centre.	
	2.3. Millora de les mesures d'atenció a la diversitat.	
3. Millorar l'organització, la comunicació i la projecció externa del centre	3.1. Actualització de la documentació bàsica de referència.	Gestió i organització de centre
	3.2. Millora de la comunicació interna i externa del centre.	
4. Millorar la gestió econòmica del centre	4.1. Planificació d'una partida pressupostària per la demanda de material i de gestió del préstec d'instruments a l'Ajuntament del Perelló.	Gestió econòmica

A continuació es detalla la concreció dels objectius, les estratègies que els desenvoluparan, les activitats proposades per dur-les a terme i els indicadors que han de determinar el progrés de la seva aplicació. Així, per a la present PGA s'haurà de tenir en compte la temporalització per aquest curs 23-24 i el progrés de l'indicador que es detalla per al curs 23-24 ressaltat en color blau.

OBJECTIU 1: MILLORAR ELS RESULTATS EDUCATIUS

ESTRATÈGIA 1.1. Millora de la coordinació didàctica departamental, interdepartamental i als equips docents.

Actuacions		Recursos		Temporització				Responsables			
				Curs 22-23	Curs 23-24	Curs 24-25	Curs 25-26				
1.- Dinamització de les reunions d'equip docent per tal d'afavorir la coordinació entre el professorat de llenguatge musical i d'instrument implicat en un mateix nivell educatiu.		Materials: -Materials d'elaboració pròpia -Criteris d'avaluació -Actes claustre -Actes reunions -Actes d'avaluació -Documents de valoració Funcionals: -Reunions -Planificació Calendari Personals: -Equip docent	X	X	X	X	Director Comissió pedagògica				
2.- Establiment de reunions periòdiques per sistematitzar la coordinació entre l'Equip directiu i la Comissió pedagògica sobre metodologies i avaluació.			X	X	X	X	Director				
3.- Establiment de trobades periòdiques entre professors del mateix departament per dissenyar i coordinar estratègies didàctiques conjuntes.			X	X	X	X	Director Comissió pedagògica Caps de departament				
4.- Consolidació d'un grup de professors del centre que impulsi l'aplicació d'estratègies metodològiques i instruments d'avaluació.					X	X	Director Comissió pedagògica				
Indicadors	Valor Referència (1)	Valor Inicial (2)	Valor final	Índex de millora (3)	Fonts	Responsable	Progrés de l'indicador				
							22-23	23-24	24-25	25-26	
Grau de satisfacció (%) del professorat	-	-	95%	-	SIC/ Enquesta	Cap d'estudis	90 %	92%	95%	95%	
Índex de claustres realitzats als mes 1=25% 2=50% 3=75 4=100%	1/mes=25%	1 /mes =25%	2/mes=50%	-%	Actes	Cap d'estudis	25%	25%	50%	50%	
Índex d'assistència del professorat a les reunions del centre	Sense dades	96%	100%	4%	SIC / Actes	Cap d'estudis	96%	97%	98%	100%	

(1) Mitjana darrers 4 cursos (2) Curs 2021-2022 (3) Valor final/valor referència

OBJECTIU 1: MILLORAR ELS RESULTATS EDUCATIUS

ESTRATÈGIA 1.2. Millora dels resultats dels alumnes que cursen Nivell Mitjà.

Actuacions	Recursos		Temporització				Responsables			
			Curs 22-23	Curs 23-24	Curs 24-25	Curs 25-26				
1.- Disseny d'activitats didàctiques basades en un aprenentatge actiu que impliqui l'alumne en el seu procés d'avaluació.	Materials: -Materials de l'elaboració pròpia -Criteris d'avaluació del currículum -Actes claustre -Actes reunions -Actes d'avaluació -Informes de centre Funcionals: -Reunions Personals: -Equip docent	X	X	X	X	Comissió pedagògica				
2.- Adequació dels criteris d'avaluació de les matèries als referits a les proves externes d'accés als ensenyament de nivell mitjà al Conservatori Professional de Música de Tortosa.		X	X			Comissió pedagògica				
3.- Efectuació d'anàlisi dels resultats de les proves externes als diferents àmbits i elaborar propostes de millora.		X	X	X	X	Comissió pedagògica				
4.- Disseny d'un pla de millora de les de l'expressió artística a desenvolupar en els diferents àmbits del currículum dels cursos de nivell mitjà.				X	X	Comissió pedagògica				
Indicadors	Valor Referència (1)	Valor Inicial (2)	Valor final	Índex de millora (3)	Fonts	Responsable	Progrés de l'indicador			
							22-23	23-24	24-25	25-26
Índex d'alumnes que superen els cursos de Nivell Mitjà.	89'6%	92%	95%	3%	SIC	Cap d'estudis	93%	94%	94'5%	95%
Índex d'alumnes que superen la prova interna d'Avançat 3 a Nivell Mitjà 1 (Llenguatge musical).	98'3%	-	99%	0'7%	SIC	Cap d'estudis	98'3%	98'7%	99%	99%
Índex d'alumnes que superen la prova interna d'Avançat 3 a Nivell Mitjà 1 (Instrument).	98'3%	-	99%	0'7%	SIC	Cap d'estudis	98'3%	98'7%	99%	99%
Índex d'alumnes que superen la prova externa d'accés al Conservatori Professional de Música de Tortosa.	100%	-	100%	0%	SIC	Cap d'estudis	100%	100%	100%	100%

(1) Mitjana darrers 4 cursos (2) Curs 2021-2022 (3) Valor final/valor referència

OBJECTIU 1: MILLORAR ELS RESULTATS EDUCATIUS

ESTRATÈGIA 1.3. Foment de l'ús de les TAC en la pràctica educativa.

Actuacions	Recursos			Temporització				Responsables			
				Curs 22-23	Curs 23-24	Curs 24-25	Curs 25-26				
1.- Creació i desenvolupament del pla TAC.	Materials: -Materials del Departament i d'altres d'elaboració pròpia -Aplicatiu TAC Departament -Criteris d'avaluació -Actes d'avaluació -Plataforma Google Drive -Programa Finale Funcionals: -Reunions i Horaris Personals: -Equip docent/Coordinació TAC -Alumnat			X	X	X	X	Director Comissió pedagògica Coordinador TAC (extern)			
2.- Establiment de criteris conjunts per a l'avaluació de la competència digital als diferents àmbits del currículum.				X	X	X	X	Comissió pedagògica			
3.- Generalització de l'ús de la plataforma Google Drive i Finale per part del professorat i de l'alumnat que cursa l'assignatura d'informàtica musical.				X	X	X	X	Comissió pedagògica			
4.- Manteniment adequat de material i programari informàtic.				X	X	X	X	Director Administrativa			
Indicadors	Valor Referència (1)	Valor Inicial (2)	Valor final	Índex de millora (3)	Fonts	Responsable	Progrés de l'indicador				
							22-23	23-24	24-25	25-26	
Índex d'assistència del professorat en les reunions de formació TAC del centre	-	-	85%	85%	SIC / Actes	Cap d'estudis	-	-	-	100%	
Índex d'alumnes que superen l'assignatura d'Informàtica musical del centre	100%	-	100%	0%	SIC	Cap d'estudis	-	-	-	100%	
Índex de professorat que utilitza la plataforma Google Drive	-	-	100%	100%	SIC / Enquesta	Cap d'estudis	-	-	-	100%	
Elaboració del Pla TAC	-	-	FET/ NO FET	-	Comissió pedagògica	Director Cap d'estudis	-	-	-	FET	

(1) Mitjana darrers 4 cursos (2) Curs 2021-2022 (3) Valor final/valor referència

OBJECTIU 2: MILLORAR LA COHESIÓ SOCIAL

ESTRATÈGIA 2.1. Promoció de la formació musical a la ciutadania com a contribució a la seva educació integral i continuada, afavorint també el sorgiment de noves generacions de músics amateurs i professionals.

Actuacions	Recursos			Temporització				Responsables			
				Curs 22-23	Curs 23-24	Curs 24-25	Curs 25-26				
1.- Contribuir a fer que la població del Perelló valorin els beneficis de la pràctica de la música en el seu desenvolupament personal, coneguin l'oferta educativa de l'EMMP i tinguin oportunitats per accedir-hi si és del seu interès.	Materials: -Guia d'activitats educatives -Graella de seguiment -Registre de matrícula -Actes reunions Consell -Flyers i roll-ups per publicitar l'Escola Funcionals: -Reunions Personals: -Equip docent -Consell Escolar -Famílies -Alumnat			X	X	X	X	Equip directiu Comissió pedagògica Administrativa			
2.- Revisar els criteris de varemació en l'adjudicació de places de l'oferta educativa troncal per tal de garantir la igualtat d'oportunitats.				X				Equip directiu Administrativa			
3.- Facilitar a l'alumnat de l'EMMP que puguin donar continuïtat a la seva formació musical i esdevenir, si ho desitgen, músics professionals.				X	X	X	X	Equip directiu Comissió pedagògica			
4.- Fomentar el valor de l'esforç, de la constància i del rigor de l'estudi, a la vegada que potenciar la part lúdica i de gaudi que la pràctica musical comporta, tot incirint la música en la pròpia quotidianitat.				X	X	X	X	Equip directiu Comissió pedagògica			
Indicadors	Valor Referència (1)	Valor Inicial (2)	Valor final	Nombre/Índex de millora (3)	Fonts	Responsable	Progrés de l'indicador				
							22-23	23-24	24-25	25-26	
Augmentar el nombre d'alumnes matriculats al centre	-	74	90	16	Dades matrícula	Administrativa Cap d'estudis	75	77	85	90	
Grau de satisfacció (%) de l'alumnat del centre	-	-	95%	95%	SIC / Enquesta	Cap d'estudis	90%	92%	93%	95%	

(1) Mitjana darrers 4 cursos (2) Curs 2021-2022 (3) Valor final/valor referència

OBJECTIU 2: MILLORAR LA COHESIÓ SOCIAL

ESTRATÈGIA 2.2. Increment de la participació dels diferents membres de la Comunitat Educativa a la vida del centre.

Actuacions	Recursos			Temporització				Responsables				
				Curs 22-23	Curs 23-24	Curs 24-25	Curs 25-26					
1.- . Fixar al calendari anual d'activitats del centre almenys una activitat per curs que impliqui la col·laboració i participació de les famílies i/o entitats educatives (Llar d'Infants i IE El Perelló) i culturals del poble.	Materials: -Actes de reunions centre -Actes de reunions AMPA Funcionals: -Reunions -Planificació Calendari Personals: -AMPA -Agrupació Musical -Entitats culturals -IE El Perelló i Llar d'Infants				X	X	X	X	Director			
2.- Establir un calendari de reunions periòdiques entre els representants de l'AMPA i l'Equip directiu.					X	X	X	X	Director Presidenta AMPA			
3.- Establir un calendari de reunions periòdiques entre els representants de l'Agrupació Musical l'Emburgada i l'Equip directiu.					X	X	X	X	Director President de l'Agrupació Musical Director de l'Agrupació Musical			
4.- Donar a conèixer l'activitat d'entitats culturals de l'entorn a través de visites escolars o xerrades informatives al propi centre.					X	X	X	X	Cap d'estudis			
Indicadors	Valor Referència (1)	Valor Inicial (2)	Valor final	Nombre de millora (3)	Fonts	Responsable	Progrés de l'indicador					
							22-23	23-24	24-25	25-26		
Nombre d'activitats trimestrals amb la col·laboració i participació de famílies i/o entitats educatives i culturals del poble	1/curs	1/curs	2/curs	1/curs	Memòria centre	Cap d'Estudis	1/curs	2/curs	2/curs	2/curs		
Augmentar el nombre de reunions amb l'AMPA	1/curs	-	2/curs	3/curs	Actes reunions	Director	1/curs	2/curs	2/curs	2/curs		
Augmentar el nombre de reunions amb els representants de l'Agrupació Musical l'Emburgada	-	1/curs	2/curs	4/curs	Actes reunions	Director	1/curs	2/curs	2/curs	2/curs		

(1) Mitjana darrers 4 cursos (2) Curs 2021-2022 (3) Valor final/valor referència

OBJECTIU 2: MILLORAR LA COHESIÓ SOCIAL

ESTRATÈGIA 2.3. Millora de les mesures d'atenció a la diversitat.

Actuacions	Recursos			Temporització				Responsables			
				Curs 22-23	Curs 23-24	Curs 24-25	Curs 25-26				
1.- Revisar el disseny i procediment d'aplicació dels Plans Individualitzats buscant una implicació més activa del professorat en la seva elaboració i control.	Materials: -Materials del Departament i altres d'elaboració pròpia -Criteris d'avaluació -Actes d'avaluació. Funcionals: -Reunions -Planificació Calendari Personals: -Alumnat amb NEE -Equip docent			X				Director Comissió pedagògica			
2.- Aplicar les mesures previstes en el Pla Individualitzat a l'alumnat del centre.				X	X	X	X	Equip directiu			
3.- Optimitzar els recursos de professorat disponibles per atendre de manera individualitzada alumnes en situació de risc.				X	X	X	X	Equip directiu			
4.- Adequar l'horari del professorat d'orientació per facilitar l'atenció individualitzada de l'alumnat amb NEE.				X	X	X	X	Director			
Indicadors	Valor Referència (1)	Valor Inicial (2)	Valor final	Nombre de millora (3)	Fonts	Responsable	Progrés de l'indicador				
							22-23	23-24	24-25	25-26	
Revisió del Pla Individualitzat.			FET / NO FET		Pla Individualitzat	Director	FET				
Nombre de reunions professorat amb alumnes amb NEE	-	1/trimestre	1/trimestre	1/trimestre	Actes reunions	Cap d'estudis	1/curs	1/curs	1/curs	1//curs	

(1) Mitjana darrers 4 cursos (2) Curs 2021-2022 (3) Valor final/valor referència

OBJECTIU 3: MILLORAR L'ORGANITZACIÓ, LA COMUNICACIÓ I LA PROJECCIÓ EXTERNA DEL CENTRE
ESTRATÈGIA 3.1. Actualització de la documentació bàsica de referència.

Actuacions	Recursos	Temporització				Responsables
		Curs 22-23	Curs 23-24	Curs 24-25	Curs 25-26	
1.- Revisar i actualitzar les NOFC.	Materials: -Materials del Departament altres d'elaboració pròpia -Document NOFC -Document PEC -Document Projecte de Convivència Funcionals: -Reunions Personals: -Equip directiu			X		Director
2.- Revisar i actualitzar el PEC.		X	X		X	Director
3.- Incorporar al PEC elements derivats de la introducció de novetats legislatives (ordre d'avaluació dels cursos de Nivell Mitjà, perfils docents, etc.).		X	X			Equip directiu
4.- Fer el Projecte Lingüístic		X				Director
5.- Revisar i actualitzar el Projecte de Convivència.					X	Director

Indicadors	Valor final	Fonts	Responsable	Progrés de l'indicador			
				22-23	23-24	24-25	25-26
Revisió i actualització del NOFC	FET / NO FET	NOFC	Director			FET	
Revisió i actualització del PEC	FET / NO FET	PEC	Director				FET
Fer el Projecte Lingüístic	FET / NO FET	Projecte L.	Director	FET			
Revisió i actualització del Projecte de Convivència	FET / NO FET	Projecte Convivència	Director				FET

OBJECTIU 3: MILLORAR L'ORGANITZACIÓ, LA COMUNICACIÓ I LA PROJECCIÓ EXTERNA DEL CENTRE
ESTRATÈGIA 3.2. Millora de la comunicació interna i externa del centre.

Actuacions	Recursos			Temporització				Responsables			
				Curs 22-23	Curs 23-24	Curs 24-25	Curs 25-26				
1.- Elaboració d'un Pla de Comunicació del centre.	Materials: -Materials del Departament altres d'elaboració pròpia -Informes de centre Funcionals: -Reunions -Xarxes socials/correu elec. Personals: -Equip docent -Famílies			X	X	X	X	Director Comissió pedagògica Comissió comunicació			
2.- Creació d'un grup de professors encarregats de supervisar i revisar l'aplicació del pla de comunicació (Comissió de comunicació).				X				Director Comissió comunicació			
3.- Potenciar l'ús del correu electrònic, per tal d'intercanviar informació amb les famílies.				X	X	X	X	Equip directiu			
4.- Potenciar la presència de l'Escola a les xarxes socials i mitjans de comunicació.				X	X	X	X	Equip directiu			
Indicadors	Valor Referència (1)	Valor Inicial (2)	Valor final	Índex de millora (3)	Fonts	Responsable	Progrés de l'indicador				
							22-23	23-24	24-25	25-26	
Elaboració del Pla de Comunicació			FET / NO FET		Projecte Convivència	Director				FET	
Creació de la Comissió de comunicació			FET / NO FET			Cap d'estudis		FET			
Índex de famílies contactades a través del correu electrònic	-	-	100%	100%	Qüestionari	Cap d'estudis				100%	
Projectar al Facebook, Instagram i Youtube activitats rellevants del centre			FET / NO FET		Face, Insta, YouT	Director	FET	FET	FET	FET	

(1) Mitjana darrers 4 cursos (2) Curs 2021-2022 (3) Valor final/valor referència

OBJECTIU 4: MILLORAR LA GESTIÓ ECONÒMICA DEL CENTRE
ESTRATÈGIA 4.1. Planificació d'una partida pressupostària per a la demanda de material i de gestió del préstec d'instruments a l'Ajuntament del Perelló.

Actuacions	Recursos	Temporització				Responsables
		Curs 22-23	Curs 23-24	Curs 24-25	Curs 25-26	
1.- Elaborar la relació de material inventariable i acordar-ne la compra anualment.	Materials: -Document de registre del material inventariable -Pressupostos any/curs Funcionals: -Reunions Personals: -Ajuntament -Equip directiu	X	X	X	X	Equip directiu Administrativa
2.- Gestionar anualment el préstec d'instruments i aplicar-ne el procediment.		X	X	X	X	Equip directiu Administrativa AMPA
3.- Informar a l'Ajuntament de la gestió anual de l'assegurança d'instruments de préstec del centre.		X	X	X	X	Director Administrativa AMPA

Indicadors	Valor final	Fonts	Responsable	Progrés de l'indicador			
				22-23	23-24	24-25	25-26
Actualització anual de l'inventari de material	FET / NO FET	Registre Documental	Cap d'estudis	FET	FET	FET	FET
Gestió del préstec d'instruments	FET / NO FET	Registre Documental	Director	FET	FET	FET	FET
Gestió anual de l'assegurança d'instruments de préstec.	FET / NO FET	Registre Documental	Director	FET	FET	FET	FET



8. MARC NORMATIU

Decret 354/2021, de 14 de setembre, de les escoles que imparteixen ensenyaments no reglats de música i dansa.

Decret 179/1993, de 27 de juliol, pel qual es regulen les escoles de música i de dansa. (DOGC núm. 1819, pàg. 7373, de 10.11.1993).

Decret 279/2006, de 4 de juliol, sobre drets i deures de l'alumnat i regulació de la convivència en els centres educatius no universitaris de Catalunya (DOGC núm. 4670, de 6.7.2006).

Decret 102/2010, de 3 d'agost, d'autonomia dels centres educatius (DOGC núm. 5685, de 5.8.2010).

Decret 102/2010, de 3 d'agost, d'autonomia dels centres educatius. Article 31: Projecte de direcció i exercici de la direcció del centre.

Decret 155/2010, de 2 de novembre, de la direcció dels centres educatius públics i de personal directiu professional docent (DOGC núm. 5753, de 11.11.2010).

Decret 155/2010, de 2 de novembre, de la direcció dels centres educatius públics i del personal directiu professional docent. Capítol 4, art 23 a 26. Projectes de direcció. (DOGC núm. 5753 de 11/11/2010).

Decret 29/2015, de 3 de març, de modificació del Decret 155/2010, de 2 de novembre, de la direcció dels centres educatius públics i del personal directiu professional docent, (DOGC núm. 6824, de 05.03.2015).

Decret 150/2017, de 17 d'octubre, de l'atenció educativa a l'alumnat en el marc d'un sistema inclusiu (DOGC núm. 7477, de 19.10.2017).

Llei 12/2009, del 10 de juliol, d'educació (DOGC núm. 5422, de 16.7.2009).

Llei orgànica 1/1990, de 3 d'octubre, d'ordenació general del sistema educatiu. (BOE núm. 238, de 4 d'octubre de 1990).

Llei orgànica 2/2006, de 3 de maig, d'educació (BOE núm. 106, de 4.5.2006; Text consolidat BOE núm. 295, de 10.12.2013) .

Resolució ENS/1544/2013, de 10 de juliol, de l'atenció educativa a l'alumnat amb trastorns de l'aprenentatge i alumnat amb altes capacitats (DOGC núm. 6419, de 17.7.2013).