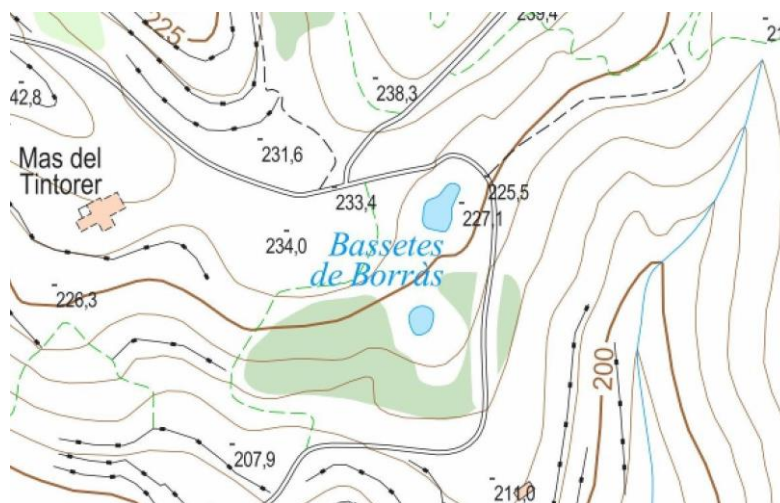




AJUNTAMENT DEL PERELLÓ
SERVEIS TÈCNICS

PAVIMENTACIÓ DEL CAMÍ DE LES BASSETES DE BORRÀS



Octubre de 2022



ÍNDEX

1. INTRODUCCIÓ
2. OBJECTE
3. DADES DE SORTIDA
4. TOPOGRAFIA I CARTOGRAFIA
5. ESTAT ACTUAL
6. JUSTIFICACIÓ DE LA SOLUCIÓ PROPOSADA
7. DESCRIPCIÓ DE LES ACTUACIONS A REALITZAR
8. FOTOGRAFIES
9. AFECTACIONS
10. TERMINI D'EXECUCIÓ I GARANTIES
11. PROGRAMA DE TREBALLS
12. REVISIÓ DE PREUS
13. CLASSIFICACIÓ DEL CONTRACTISTA
14. PLA DE CONTROL DE QUALITAT
15. GESTIÓ DE RESIDUS
16. SEGURETAT I SALUT
17. RESUM DEL PRESSUPOST TOTAL
18. PLÀNOLS



1. INTRODUCCIÓ

Es redacta la present memòria valorada a petició de l'Ajuntament del Perelló, en la necessitat de definir els treballs a realitzar per a l'arranjament del camí de les Bassetes de Borràs, malmès per l'acció del temps i l'ús.

Consisteix l'arranjament d'aquet camí, en la pavimentació del mateix, acabat en la seva majoria amb doble tractament superficial d'emulsió bituminosa i aportació de diferents capes d'àrid per a la seva conformació. Aquest doble tractament s'aplicarà sobre base de tot-ú degudament compactada i sobre formigó existent en els seus metres inicials. Aquest acabat es el sol·licitat per la regidoria que promou l'actuació de pavimentat, i es desestima el formigonat o l'aglomerat asfàltic per l'elevat cost que suposa.

Es descarten quatre trams de l'esmentat camí per a l'acabat amb doble tractament superficial i el seu acabat serà amb el de l'àrid aportat, estès i compactat. Aquests quatre trams corresponen a dos creuaments amb Lligallos (de 85 i 170 metres lineals respectivament), un tram de llera de barranc (de 100 metres lineals) i el tram final d'accés a les Bassetes, on el camí actual discorre per una finca forestal.

Aquesta memòria ha de servir de document base per a licitar l'obra de pavimentació i si s'escau, accedir a possibles ajuts econòmics per a l'arranjament de camins d'ús rural i agrícola.

En la redacció del projecte, s'han tingut en compte diferents necessitat. Són les següents;

- l'estabilització del ferm per que sigui més durador més fàcil l'accés a les finques i a l'àrea de les Bassetes de Borràs.
- fer menys perillosa la circulació i conservar millor el nou ferm.
- l'aportació de material de base i estabilització i compactació del ferm, per recobrar l'anivellat anterior al desgast natural produït pel seu ús.

1.1. Situació

El municipi del Perelló es troba a la comarca costanera del Baix Ebre.





1.2. Antecedents

Es redacta la present memòria valorada a petició de l'Ajuntament del Perelló, per la necessitat de definir els treballs a realitzar per a la pavimentació del camí de les Bassetes de Borràs.

1.3. Àmbit de les actuacions

L'àmbit de l'actuació que es defineix, inclou els 2.930 metres lineals del camí, amb una amplada mitja de de 2,70 m.

La superfície a pavimentar total és de és de 7.911,00 m².

Definim quatre trams corresponen a dos creuaments amb Lligallos (de 85 i 170 metres lineals respectivament), un tram de llera de barranc (de 100 metres lineals) i el tram final d'accés a les Bassetes, on el camí actual discorre per una finca forestal. Els trams acabats amb àrid indicats, es corresponen a 1.417,50 m² del total.

2. OBJECTE

L'objecte del projecte és definir i valorar les actuacions que s'han de dur a terme, a fi de completar la pavimentació del camí de les Bassetes de Borràs, amb el ferm malmès per l'ús i el temps, i restablir el seu correcte funcionament per als veïns.

3. DADES DE SORTIDA

Les dades bàsiques per la redacció del projecte, parteixen de la informació obtinguda de:

- Normativa urbanística vigent (POUM)
- Topografia i cartografia existents.

4. TOPOGRAFIA I CARTOGRAFIA

La cartografia base per a la realització del projecte són els ortofotomapes a escala 1:5.000 i els mapes topogràfics del Perelló a escala 1:2000 elaborats pel l' Institut Cartogràfic de Catalunya (ICC), corresponents a l'àmbit de les actuacions.

5. ESTAT ACTUAL

El paviment actual es l'original de doble terra, amb diferents aportacions puntuals d'àrid reciclat subproducte d'aglomerats de carreteres, i uns 30 metres inicials de formigó existents.

6. JUSTIFICACIÓ DE LA SOLUCIÓ PROPOSADA

La solució proposada i que es desenvolupa al llarg d'aquest projecte, pretén aconseguir dins de l'àmbit d'actuació:

- Millorar l'accessibilitat a les diferents finques de la zona.
- Preveure l'erosió dels camins en els punts ja degradats.
- Millorar la seguretat i la circulació dels camins.

7. DESCRIPCIÓ DE LES ACTUACIONS A REALITZAR

7.1. Relació d'actuacions

Les actuacions a realitzar són les que segueixen:

1. Treballs previs d'implantació i replanteig d'obra
2. Formació de base de tot-ú, anivellada i compactada.
3. Acabat amb doble tractament asfàltic superficial

*En els trams de camí indicats en l'àmbit de les actuacions (punt 1.3), el ferm s'acabarà amb àrid.

8. FOTOGRAFIES

Veure el dossier de fotografies adjuntes, realitzades pels agents de la guàrdia municipal.

9. AFECTACIONS

Per a la realització de la totalitat de les obres definides al projecte, només s'afectaran espais que són de Titularitat Municipal. Per tant, per dur a terme l'execució dels treballs no és necessari demanar cap autorització.

10. TERMINI D'EXECUCIÓ I GARANTIES

S'ha estimat que el termini d'execució de les obres és de UN (1) MES.

El termini de garantia s'estableix en UN (1) ANY a partir de la recepció definitiva de les obres per part del promotor de les obres.

11. PROGRAMA DE TREBALLS

El contractista presentarà un Pla d'obra que s'haurà d'ajustar al termini previst i que es correspondrà amb l'ordre d'execució racional dels treballs, podent realitzar les correccions oportunes sota la supervisió de la direcció d'obra.

12. REVISIÓ DE PREUS

Per tractar-se d'una obra amb termini d'execució inferior a UN (1) ANY, no hi haurà revisió de preus.

13. CLASSIFICACIÓ DEL CONTRACTISTA

D'acord amb el que estableix el Reial Decret legislatiu 3/2011, pel qual s'aprova el text refós de la Llei de contractes del sector públic, en el seu article 65, per la realització de les obres corresponents al present projecte NO és necessari que el contractista disposi de classificació; donat que l'import del pressupost per execució de l'obra és INFERIOR a 500.000 euros.



14. PLA DE CONTROL DE QUALITAT

Es realitzaran controls de recepció en obra de productes, equips i sistemes, es verificarà l'adequació i conformitat de les unitats d'obra amb el projecte, així com es realitzaran proves de servei, assaigs de funcionament un cop finalitzats els treballs.

Per compte del Contractista, i fins a l'u per cent (1%) de l'import del pressupost d'execució material (PEM), anirà l'abono de les factures del laboratori que es derivin del control de qualitat dictaminat per la Propietat, segons l'esquema aprovat per la Propietat d'acord amb la Direcció Facultativa.

15. GESTIÓ DE RESIDUS

En compliment del Reial Decret 105/2008, d'1 de febrer, pel qual es regula la producció i gestió dels residus de construcció i demolició, de la normativa de caràcter estatal; i en compliment del Decret 201/1994 i el Decret 161/2001, de la normativa autonòmica i reguladors dels enderroc i altres residus de la construcció, es realitza un Estudi de Gestió de Residus

16. SEGURETAT I SALUT

El pressupost d'execució material dedicat a Seguretat i Salut de les obres, puja la quantitat de 414,91 € (QUATRE-CENTS CATORZE EUROS AMB NORANTA-UN CÈNTIMS). Aquest s'inclou com una partida en el pressupost general del projecte.

D'acord amb l'article 7 de l'esmentat Reial Decret, el contractista haurà d'elaborar un Pla de Seguretat i Salut, en el que desenvolupi i adopti l'estudi de Seguretat i Salut contingut en el projecte, adaptant-lo a les circumstàncies físiques de mitjans i mètodes amb que executi els treballs.

El Pla de Seguretat i Salut haurà de ser aprovat pel **Coordinador de Seguretat i Salut** abans del inici de les obres.

17. RESUM DEL PRESSUPOST

Els valors del pressupost corresponent al projecte a executar de les Bassetes de Borràs, són els següents:

<i>PRESSUPOST D'EXECUCIÓ MATERIAL BERMEJO - MOLA PORQUERA</i>	48.614,49 €
<i>13% DESPESES GENERALS</i>	6.319,88 €
<i>6% BENEFICI INDUSTRIAL</i>	2.916,87 €
SUMA	57.851,24 €
21% IVA	12.148,76 €
PRESSUPOST D'EXECUCIÓ PER CONTRACTE	70.000,00 €

Que representa un pressupost d'execució per contracte de les obres incloent el 13% de despeses generals, el 6% de benefici industrial i els impostos corresponents, de:

SETANTA MIL EUROS (70.000,00 €).

L'Arquitecte Tècnic Municipal

Aquest document és una còpia autèntica del document electrònic original custodiat per Ajuntament del Perelló. Podeu verificar la seva autenticitat a través del servei de validació de l'Ens amb el CVE 7F4BEB4959E43E7E109ED52BC788D1C i data d'emissió 31/10/2022 a les 13:38:56

ANNEX PRESSUPOST

PREUS DESCOMPOSTOS

DMF005 m² Fresado de pavimento de aglomerado asfáltico.

2,02€

Fresado de pavimento de aglomerado asfáltico de 6 cm de espesor medio, mediante fresadora en frío compacta, equipada con banda transportadora para la carga directa sobre camión de los restos generados y posterior barrido de la superficie fresada con barredora mecánica. El precio no incluye la demolición de la base soporte.

Código	Unidad	Descripción	Rendimiento	Precio unitario	Importe
1		Equipo y maquinaria			
mq11fre010	h	Fresadora en frío compacta, para la remoción de capas de pavimento, de 155 kW, equipada con banda transportadora, de 100 cm de anchura de fresado y hasta 30 cm de profundidad de fresado.	0,007	229,83	1,61
mq11bar010	h	Barredora remolcada con motor auxiliar.	0,007	14,05	0,10
mq04dua020a	h	Dumper de descarga frontal de 1,5 t de carga útil.	0,007	6,00	0,04
Subtotal equipo y maquinaria:					1,75
2		Mano de obra			
mo087	h	Ayudante construcción de obra civil.	0,012	18,92	0,23
Subtotal mano de obra:					0,23
3		Costes directos complementarios			
	%	Costes directos complementarios	2,000	1,98	0,04
Costes directos (1+2+3):					2,02

GRA020 m³ Transporte de residuos inertes con camión.

2,94€

Transporte con camión de residuos inertes de ladrillos, tejas y materiales cerámicos, producidos en obras de construcción y/o demolición, a vertedero específico, instalación de tratamiento de residuos de construcción y demolición externa a la obra o centro de valorización o eliminación de residuos, situado a 10 km de distancia. El precio incluye el tiempo de espera en obra durante las operaciones de carga, el viaje de ida, la descarga y el viaje de vuelta, pero no incluye la carga en obra.

Código	Unidad	Descripción	Rendimiento	Precio unitario	Importe
1		Equipo y maquinaria			
mq04cap020aa	h	Camión de transporte de 10 t con una capacidad de 8 m ³ y 2 ejes.	0,101	28,51	2,88
Subtotal equipo y maquinaria:					2,88
2		Costes directos complementarios			
	%	Costes directos complementarios	2,000	2,88	0,06
Costes directos (1+2):					2,94

MBG010 m³ Base granular.**31,51€**

Base granular amb tot-u artificial calcari, i compactació al 95% del Proctor Modificat amb mitjans mecànics, en tongades de 30 cm de gruix, fins a aconseguir una densitat seca no inferior al al 95% del Proctor Modificat de la màxima obtinguda a l'assaig Proctor Modificat, per a millora de les propietats resistents del terreny. El preu no inclou la realització de l'assaig Proctor Modificat.

Codi	Unitat	Descripció	Rendiment	Preu unitari	Import
1 Materials					
mt01zah010c	t	Tot-u artificial calcari.	2,200	9,68	21,30
Subtotal materials:					21,30
2 Equip i maquinària					
mq02rot030b	h	Compactadora tàndem autopropulsat, de 63 kW, de 9,65 t, amplada de treball 168 cm.	0,11	41,52	4,56
mq04dua020b	h	Dúmpfer de descàrrega frontal de 2 t de càrrega útil.	0,11	9,38	1,03
mq02cia020j	h	Camió cisterna de 8 m³ de capacitat.	0,035	40,59	1,44
Subtotal equip i maquinària:					7,03
3 Mà d'obra					
mo113	h	Peó ordinari construcció.	0,129	19,83	2,56
Subtotal mà d'obra:					2,56
4 Costos directes complementaris					
	%	Costos directes complementaris	2,000	30,89	0,62
Costos directes (1+2+3+4):					31,51

F9H11251 m² Doble tractament asfàltic superficial**3,50€**

Doble tractament asfàltic superficial, mitjançant reg de dues capes de barreja de granulats granítics (53 kg/m²) i emulsió asfàltica ECR-2 (3 kg/m²), acabat amb una capa d'ull de perdiu, sobre base prèvia compactada fins i tot extensió, compactació i neteja.

Codi	Unitat	Descripció	Rendiment	Preu unitari	Import
1 Materials					
mt01zah010a	t	Àrid barreja granulats tipus pinyolet i ull de perdiu, en diferents capes.	0,220	9,86	2,17
17					
mt47aag050fa	Kg	Emulsió bituminosa catiónica C50BF4 IMP, amb un 50% de betum asfàltic com a lligant i additiu fluidificant, per utilitzar com a reg d'emprimació en paviments bituminosos, segons UNE-EN 13808.	2,000	0,24	0,48
mt47aag050qj	kg	Emulsió bituminosa catiónica C60B3 ADH, amb un 60% de betum asfàltic com a lligant per utilitzar com a reg d'adherència en paviments bituminosos, segons UNE-EN 13808.	0,500	0,23	0,12
Subtotal materials:					2,77
32 Equip i maquinària					
mq11bar010	h	Escombradora remolcada amb motor auxiliar.	0,006	12,46	0,07
mq02cia020f	h	Camió cisterna equipat per a reg, de 8 m³ de capacitat.	0,006	42,54	0,26
Subtotal equip i maquinària:					0,33
3 Mà d'obra					
mo041	h	Oficial 1ª construcció d'obra civil.	0,008	23,78	0,19
mo087	h	Ajudant construcció d'obra civil.	0,008	21,14	0,17
Subtotal mà d'obra:					0,36
4 Costos directes complementaris					
	%	Costos directes complementaris	2,000	3,43	0,07
Costos directes (1+2+3+4):					3,50

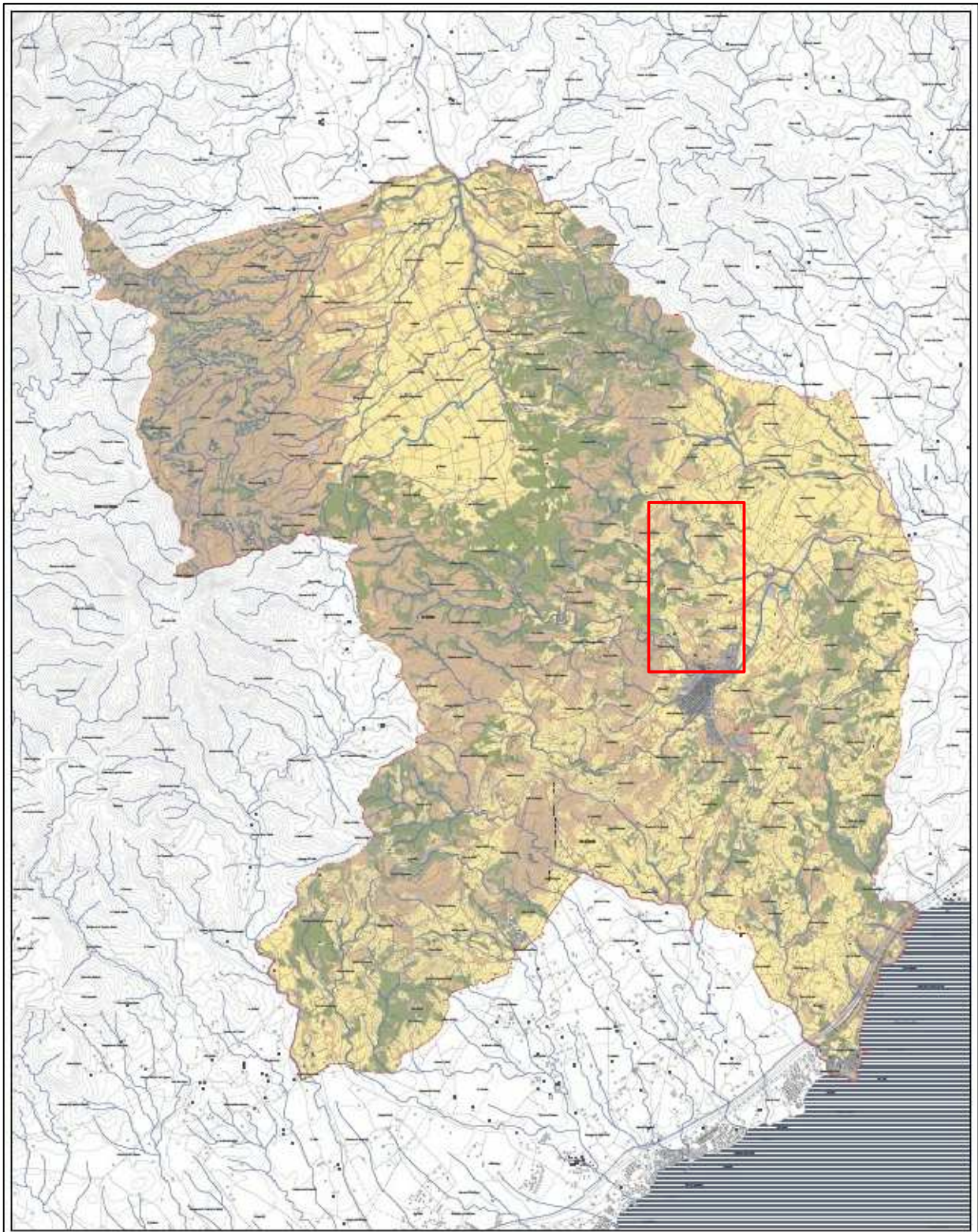
Aquest document és una còpia autèntica del document electrònic original custodiat per Ajuntament del Perelló. Podeu verificar la seva autenticitat a través del servei de validació de l'Ens amb el CVE 7F4BEB4839E43E7B109ED52BC788D1C i data d'emissió 31/10/2022 a les 13:38:56

SIGNAT ELECTRÒNICAMENT PER:
Manel Soler Castells - DNI ** (AUT) el dia 31/10/2022 a les 12:07:07

Aquest document és una còpia autèntica del document electrònic original custodiat per Ajuntament del Perelló. Podeu verificar la seva autenticitat a través del servei de validació de l'Ens amb el CVE 7F4BEB4959E43E7E109ED52BC788D1C i data d'emissió 31/10/2022 a les 13:38:56

ANNEX PLÀNOLS

Aquest document és una còpia autèntica del document electrònic custodiat per Ajuntament del Perelló. Podeu verificar la seva autenticitat a través del servei de validació de l'Ens amb el CVE 7F49EB4B959B43E7B109ED52BC788D1C i data d'emissió 31/10/2022 a les 13:38:56

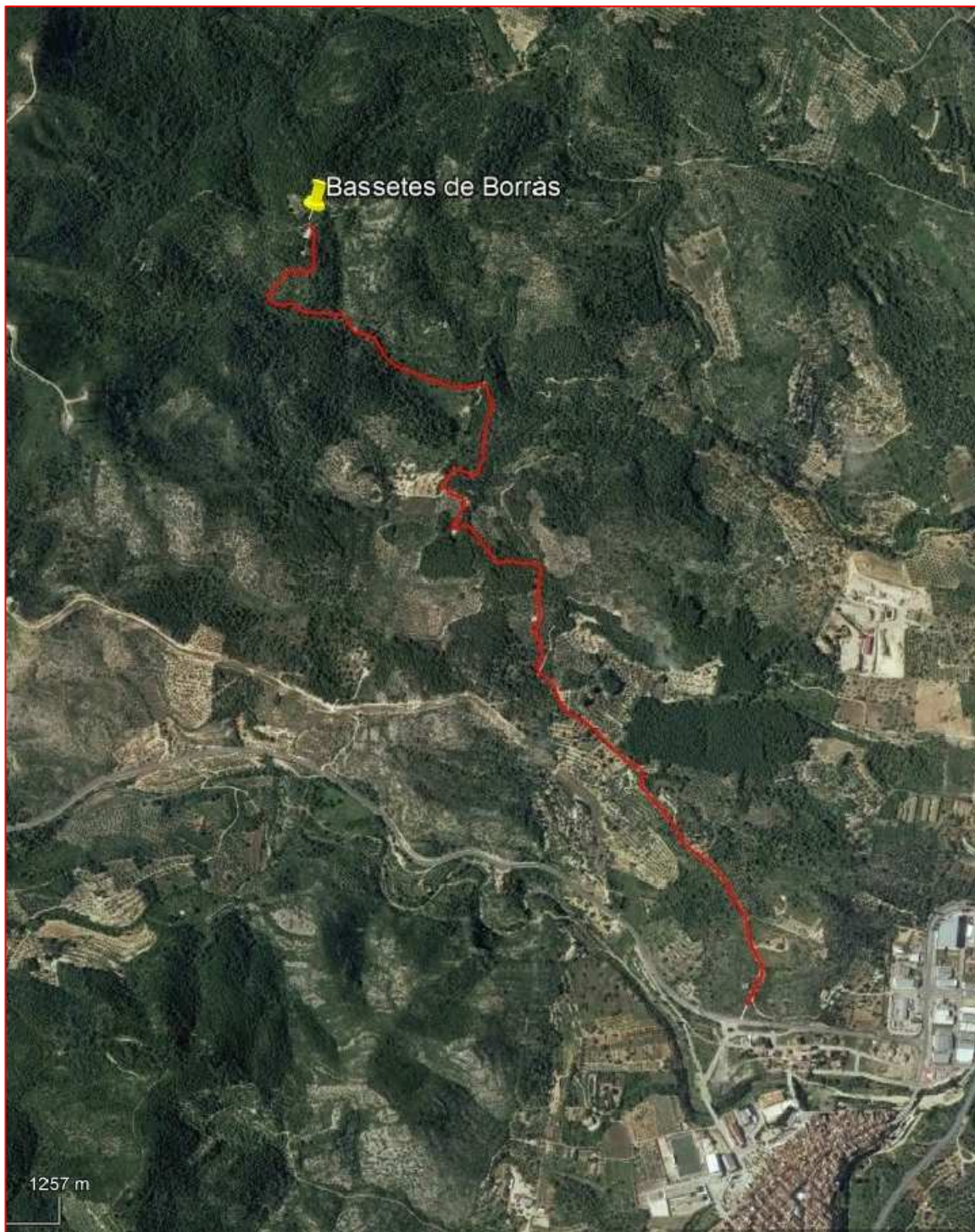


01.1 CAMÍ BASSETES DE BORRÀS

SITUACIÓ GENERAL

EMPLAÇAMENT	TERME MUNICIPAL DEL PERELLÓ	ESCALA	
	EL PERELLÓ 43519 (TARRAGONA)		I/-
CLIENT	AJUNTAMENT DEL PERELLÓ	DATA	10/2022
	CL. LLUÍS COMPANYS, 2 EL PERELLÓ		
TÈCNIC	ARQUITECTE TÈCNIC		
	MANEL SOLER CASTELLS		

Aquest document és una còpia autèntica del document electrònic custodiat per Ajuntament del Perelló. Podeu verificar la seva autenticitat a través del servei de validació de l'Ens amb el CVE 7F43EB4939F43E7B109ED52BC788D1C i data d'emissió 31/10/2022 a les 13:38:56



01.1

CAMÍ BASSETES DE BORRÀS

IMATGE AÈRIA - TRAÇAT GENERAL

EMPLAÇAMENT	TERME MUNICIPAL DEL PERELLÓ	ESCALA	
	EL PERELLÓ 43519 (TARRAGONA)		I/-
CLIENT	AJUNTAMENT DEL PERELLÓ	DATA	10/2022
	CL. LLUÍS COMPANYS, 2 EL PERELLÓ		
TÈCNIC	ARQUITECTE TÈCNIC		
	MANEL SOLER CASTELLS		

Aquest document és una còpia autèntica del document electrònic original custodiat per Ajuntament del Perelló. Podeu verificar la seva autenticitat a través del servei de validació de l'Ens amb el CVE 7F4BEB4959E43E7E109ED52BC788D1C i data d'emissió 31/10/2022 a les 13:38:56

ANNEX FOTOGRAFIES

Aquest document és una còpia autèntica del document electrònic custodiat per Ajuntament del Perelló. Podeu verificar la seva autenticitat a través del servei de validació de l'Ens amb el CVE 7F43EB4B959E43E7B109ED52BC788D1C i data d'emissió 31/10/2022 a les 13:38:56



SIGNAT ELECTRÒNICAMENT PER:
Manel Soler Castells - DNI ** (AUT) el dia 31/10/2022 a les 12:07:07

Aquest document és una còpia autèntica del document electrònic custodiat per Ajuntament del Perelló. Podeu verificar la seva autenticitat a través del servei de validació de l'Ens amb el CVE 7F4BEB4B959E43E7B109ED52BC788D1C i data d'emissió 31/10/2022 a les 13:38:56



SIGNAT ELECTRÒNICAMENT PER:
Manel Soler Castells - DNI ** (AUT) el dia 31/10/2022 a les 12:07:07